



**giz** Deutsche Gesellschaft für Internationale Zusammenarbeit (GIZ) GmbH



# შიდა ქვეყნის რეგონის ბუნებრივ რესურს სტრატეგია

**2014-2021**



**შიდა ჯანთღის  
რბოთნის  
ბეზოთარბის  
სტრატეგია  
2014-2021**

თბილისი 2013



## შინაარსი

I. რეგიონის ზოგადი მიმოხილვა	5
II. რეგიონის სოციალური მდგომარეობა	6
დასაქმება	6
სოციალური უზრუნველყოფა	7
ბანათლება	7
ჯანდაცვა	8
III. რეგიონის ეკონომიკური განვითარება	8
ბუნებრივი რესურსები	8
რეგიონში წარმოებული დამატებული ღირებულება	8
ინვესტიციები	9
მრეწველობა	9
მშენებლობა	10
ტურიზმი და ხალხური რენვა	10
ვაჭრობა	11
მომსახურების სფერო	11
ბიზნესი	11
სოფლის მეურნეობა	12
IV. რეგიონის ინფრასტრუქტურა	17
გზები	17
სასხმომარშისი	18
ელექტრომომარაგება და გაზომომარაგება	18
წყალმომარაგება და საკანალიზაციო სისტემა	18
ნარჩენების მართვა.	19
V. გარემოს დაცვა	20
ნიადაგების მდგომარეობა.	20
ჰაერის დაბინძურება და მისი წყაროები	21
ტყის ჭრა და ძოვება	21
გარემოსდაცვითი ბანათლება	21
კლიმატის ცვლილებასთან დაკავშირებული პრობლემები	22
VI. რეგიონის ფაქტორულია ნალიზი (SWOT)	23
VII. რეგიონის განვითარების პრიორიტეტები, მიზნები, ამოცანები და მოსალოდნელი შედეგები	30







## I. რეგიონის ზოგადი მიმოხილვა

შიდა ქართლის რეგიონი აღმოსავლეთ საქართველოში, დიდი და მცირე კავკასიონების მათა შორის ბარის შუა ნაწილში მდებარეობს. მას საქართველოს ტერიტორიის 9.2% უკავია<sup>1</sup> და თავს უყრის მოსახლეობის 7%-ს. შიდა ქართლის რეგიონს აღმოსავლეთით ესაზღვრება მცხეთა-მთიანეთის, სამხრეთ-აღმოსავლეთით – ქვემო-ქართლის, სამხრეთ-დასავლეთით – სამცხე-ჯავახეთის, დასავლეთით – იმერეთის, ხოლო ჩრდილო-დასავლეთით – რაჭა-ლეჩხუმი-ქვემო სვანეთის რეგიონები. ჩრდილოეთ საზღვარი კი რეგიონს რუსეთის ფედერაციასთან აქვს.

რეგიონს ხელსაყრელი სატრანსპორტო-გეოგრაფიული მდებარეობა აქვს, კერძოდ: დედაქალაქთან სიახლოვე, საერთაშორისო მნიშვნელობის აღმოსავლეთ-დასავლეთის ავტომაგისტრალისა და სამხრეთ კავკასიის რკინიგზის მთავარი ხაზის განლაგება რეგიონში.

რეგიონის **ბუნებრივი პირობები** საკმაოდ ხელსაყრელია: კლიმატი ზომიერად კონტინენტურია, ზომიერად თბილი ჰავითა და ზომიერი ტენიანობით, რაც სასურველ პირობებს ქმნის მოსახლეობის ყოფა-ცხოვრებისა და სამეურნეო საქმიანობისათვის. რეგიონში წარმოდგენილი ხშირი ჰიდროქსელი მდინარე მტკვრის აუზს ეკუთვნის, ეს უკანასკნელი კი რეგიონის მთავარი საწყლოსნო არტერიაა. რეგიონის ტერიტორიაზე განლაგებულია ზომიერი სარტყლისათვის დამახასიათებელი ბუნებრივი ზონები, ვერტიკალური ზონალობის ჩათვლით, რომელიც ხასიათდება მრავალფეროვანი ნიადაგებით და საკმაოდ მდიდარია ტყეებით, ფლორითა და ფაუნით.

შიდა ქართლის რეგიონში შედის 9 ადმინისტრაციულ-ტერიტორიული ერთეული: ქალაქი ცხინვალი და 8 მუნიციპალიტეტი: გორის, კასპის, ქარელის, ხაშურის, თიღვის, ერედვის, ქუთთის და ჯავის. საქართველოს ხელისუფლების კონტროლირებად ტერიტორიაზე მდებარეობს 4 მუნიციპალიტეტი, რომლებიც მოიცავს 372 დასახლებულ პუნქტს, მათ შორის 4 ქალაქს (გორი, კასპი, ქარელი, ხაშური), 2 დაბას (სურამი, აგარა) და 366 სოფელს (სტრატეგია 2011).

1990-იანი წლების დასაწყისში საბჭოთა პერიოდში არსებული სამხრეთ ოსეთის ავტონომიური ოლქის გაუქმებისა და ამ მხარეში წარმოქმნილი ეთნიკურ-პოლიტიკური კონფლიქტების შედეგად საქართველოს ხელისუფლებამ დაკარგა ფაქტობრივი კონტროლი შიდა ქართლში შემავალი ტერიტორიების ერთ ნაწილზე. 2008 წლის აგვისტოს რუსეთ-საქართველოს შეიარაღებული კონფლიქტის შემდეგ დაახლოებით 1,400 კმ<sup>2</sup> ტერიტორია ოკუპირებულია რუსეთის ფედერაციის შეიარაღებული ძალების მიერ. ოკუპაცია უარყოფითად აისახება რეგიონის ეკონომიკური და სოციალური განვითარების პერსპექტივებზე, კერძოდ: ოკუპირებულ ტერიტორიებზე შეუღწევადობის, კონფლიქტისპირა ტერიტორიებზე უსაფრთხოების სირთულეებისა და ეკონომიკური აქტივობის უკიდურესი შეზღუდულობის გამო.

შიდა ქართლის რეგიონის მოსახლეობა 300,000 კაცს აღემატება, რომელთაგან თითქმის ნახევარი(46%) გორის მუნიციპალიტეტის მკვიდრია. დანარჩენ სამ მუნიციპალიტეტზე კი მოსახლეობის რაოდენობა თითქმის თანაბრადაა განაწილებული: ხაშურში მოსახლეობის 20%, ხოლო ქარელსა და კასპში - 17% ცხოვრობს. შიდა ქართლის რეგიონი უპირატესად რურალურია (სასოფლოა) და მისი ურბანიზაციის დონე 40%-საც ვერ აღწევს. ასეთი მაჩვენებელი არაინდუსტრიული, განვითარებადი რეგიონებისთვისაა დამახასიათებელი.

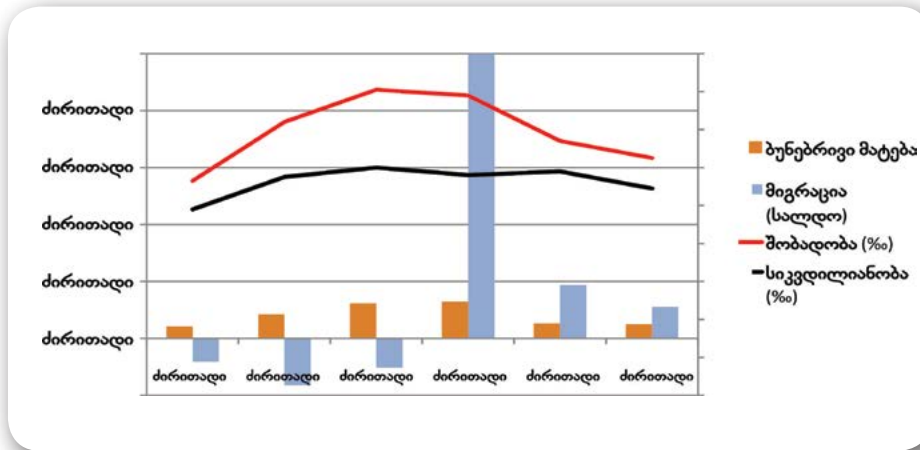
მიგრაციული ნაკადები წლიურად არ აღემატებოდა რეგიონის მოსახლეობის 0.5%-ს. გამონაკლისს წარმოადგენს 2010 წლისათვის აღრიცხული 10,000-ზე მეტი მიგრანტი (რეგიონის მოსახლეობის 3.5%), რომელთა უმეტესობა, 6,000-ზე მეტი, უთუოდ 2008 წლის რუსეთ-საქართველოს ომის შედეგად ცხინვალის (ე.წ. 'სამხრეთ ოსეთის') ტერიტორიიდან დევნილთა ხარჯზე გაჩნდა.<sup>2</sup>

1 რეალურად, საქართველოს ხელისუფლების კონტროლის ქვეშ ამჟამად მყოფი შიდა ქართლის ტერიტორია ქვეყნის მთელი ფართობის ('დე იურე' საზღვრებში) მხოლოდ 6.9%-ს შეადგენს, რაც თანაზომადია ამ რეგიონის მოსახლეობის წილისა საქართველოს მოსახლეობაში.  
2 2008-09 წლების დევნილთა მიგრაცია სტატისტიკურად 2010 წლის მონაცემებში აისახა.





### მოსახლეობის ბუნებრივი მატება და მიგრაციის სალდო (2007-2012)



წყარო: საქსტატი

საქართველოში სულ 250,658 დევნილია, რომელთაგან 14,298 შიდა ქართლში ცხოვრობს, რაც ქვეყანაში ყველა დევნილთა 5.7%-ს და რეგიონის მოსახლეობის 4.5%-ს შეადგენს. დევნილთა უდიდესი ნაწილი (თითქმის 70%) გორის მუნიციპალიტეტში, საკუთრივ ქალაქ გორში ცხოვრობს. დევნილთა სოციალურ-ეკონომიკური ინტეგრაცია რეგიონის ერთ-ერთ ძირითად გამოწვევას წარმოადგენს.

## II. რეგიონის სოციალური მდგომარეობა

### დასაქმება

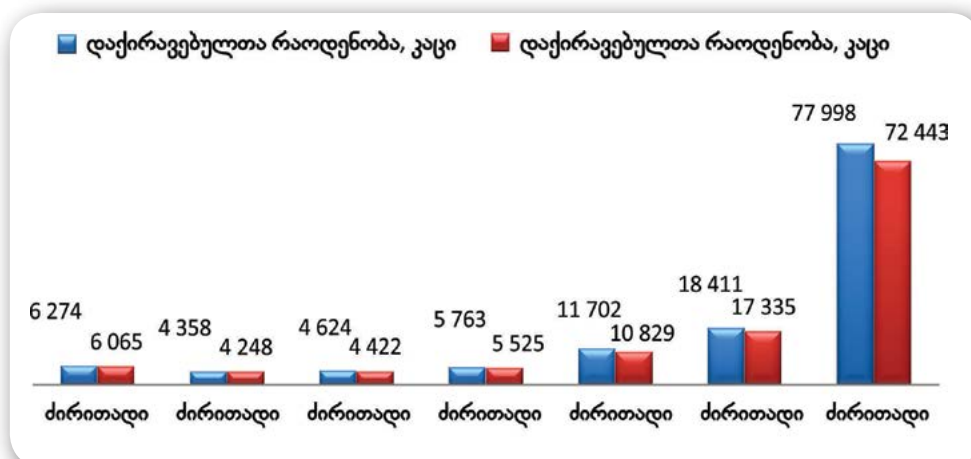
რეგიონში დასაქმებულთა მთლიანი რიცხვიდან თვითდასაქმებულთა წილი 77%-ს შეადგენს, რაც სოფლის მოსახლეობაში წვრილ გლეხურ (საოჯახო) მეურნეობებში დასაქმებულთა წილს ასახავს. ამის შედეგად შიდა ქართლის დასაქმების, აქტივობისა და უმუშევრობის დონის მაჩვენებლები საქართველოს საშუალო ანალოგიურ მაჩვენებლებზე უფრო მაღალია.

2012	შიდა ქართლი	საქართველო, საშუალო მაჩვენებელი
დასაქმების დონე	63.9 %	56.8%
აქტივობის დონე	71.5 %	66.9 %
უმუშევრობის დონე	10.6 %	15.01 %

წყარო: საქსტატი

ბიზნესსექტორში დასაქმებულთა და დაქირავებულთა დინამიკა 2006-2008 წლებში კლებადი ხასიათისაა, 2009 წლიდან კი მნიშვნელოვანი ზრდა ფიქსირდება.

### ბიზნესსექტორში დასაქმებულთა და დაქირავებულთა რაოდენობის დინამიკა 2006-12 წლებში (კაცი)



წყარო: საქსტატი





რეგიონის სოფლის მეურნეობაში დასაქმებულთა წილი მოსახლეობის 80%-ს აჭარბებს, თუმცა სოფლის მეურნეობა რეგიონის დამატებითი ღირებულების (დღ)-ს მხოლოდ 15%-ს ქმნის, რაც სექტორის დაბალპროდუქტიულობაზე მიუთითებს.

### სოციალური უზრუნველყოფა

შიდა ქართლი საქართველოს იმ რეგიონებს მიეკუთვნება, სადაც მაღალია სოციალურად მონყვლადი ჯგუფების წარმომადგენელი მოსახლეობის ხვედრითი წილი. 2010 წლის სტატისტიკით, რომელშიც შიდა ქართლისა და მცხეთა-მთიანეთის მოსახლეობის მონაცემებია აგრეგირებული, ისინი მოსახლეობის თითქმის ნახევარს შეადგენენ. შიდა ქართლში მაღალია სიღარიბის ზღვარს ქვემოთ მყოფი მოსახლეობის (დაახლოებით 20%), მათ შორის უკიდურეს სიღარიბეში მცხოვრებთა (8%-ზე მეტი) ხვედრითი წილი. ასეთი ვითარება რეგიონში, გარკვეულწილად, დევნილთა დიდი რაოდენობით შეიძლება აიხსნას, თუმცა მაღალია პენსიონერთა (მოსახლეობის 19%), მათ შორის შეზღუდული შესაძლებლობების მქონე პირთა (4%) ხვედრითი წილიც.

რეგიონში ხორციელდება ყველა სამედიცინო და სოციალური პროგრამა, რომელიც ფინანსდება სახელმწიფო ბიუჯეტიდან. ასევე, მუნიციპალიტეტებში ერთჯერადი სოციალური დახმარების პროგრამები ხორციელდება, თუმცა ეს უკანასკნელი ვერ მოიცავს მოსახლეობის მონყვლად მთლიან ნაწილს და ერთჯერადობის გამო ბენეფიციართა ცხოვრების დონეზე ხანგრძლივ დადებით ეფექტს ვერ ახდენს.

### განათლება

შიდა ქართლში განათლების სფერო ყველა დონის საგანმანათლებლო დაწესებულებებით არის წარმოდგენილი. გორში 3 უმაღლესი საგანმანათლებლო დაწესებულებაა: გორის სასწავლო უნივერსიტეტი, გორის სუხიშვილის სახელობის უნივერსიტეტი და ეროვნული თავდაცვის აკადემია. რეგიონში 7 პროფესიული სასწავლებელი, 172 საჯარო სკოლა, 6 სპეციალური (სამუსიკო) სკოლა და 99 სკოლამდელი დაწესებულებაა.

შიდა ქართლის რეგიონში არსებულ უმაღლეს სასწავლებლებში, კოლეჯებსა და პროფესიულ სასწავლებლებში დანერგილ სასწავლო პროგრამებში, როგორც წესი, წარმოდგენილია სასოფლო-სამეურნეო და ტურიზმის მიმართულებები, თუმცა, მათი ხარისხი გასაუმჯობესებელია, რაც გულისხმობს აღნიშნული მიმართულებების გაძლიერებას, თანამედროვე მოთხოვნებზე აგებული პროგრამების შემუშავებას და აღნიშნულ სფეროებში პოტენციურ დამსაქმებლებთან აქტიურ კომუნიკაციასა და კოორდინაციას. სასურველია, ადგილობრივმა სასწავლებლებმა სასოფლო-სამეურნეო და ტურიზმის მიმართულებების სასწავლო პროგრამების შემუშავება-დახვეწის პროცესში და ასევე, სალექციო კურსების ჩასატარებლად, ადგილობრივ აკადემიურ პერსონალთან ერთად გარედანაც მოიწვიონ შესაბამისი სფეროების ექსპერტები, ითანამშრომლონ შესაბამისი სახელმწიფო სტრუქტურებისა და ბიზნესსექტორის წარმომადგენლებთან, პოტენციურ დამსაქმებლებსა და უცხოელ ექსპერტებთან.

ამ მხრივ მნიშვნელოვანია წარმატებული ქვეყნების პრაქტიკის გაზიარება და კურსდამთავრებულთა სტაჟირების უზრუნველყოფა შესაბამისი სფეროს დაწესებულებებში.

შიდა ქართლის რეგიონში პრობლემურია სკოლამდელი აღზრდის დაწესებულებების ძირითადი და დამხმარე ინფრასტრუქტურით უზრუნველყოფა, მენეჯმენტის გაუმჯობესება და სწავლების პროგრამული ნაწილის დახვეწა. მეტად მნიშვნელოვანია, რომ იმ სოფლებში, სადაც ჯერ კიდევ არ არსებობს სკოლამდელი აღზრდის დაწესებულებები, მოხერხდეს ალტერნატიული სკოლამდელი აღზრდის ეტაპობრივი დანერგვა.







## ჯანდაცვა

შიდა ქართლის რეგიონის ტერიტორიაზე სულ განლაგებულია 112 სამედიცინო დაწესებულება. შესაბამისად, რეგიონის 2,803 მოსახლეზე საშუალოდ ერთი სამედიცინო დაწესებულება მოდის. მუნიციპალიტეტების მიხედვით ეს მაჩვენებელი განსხვავებულ სურათს იძლევა. სოფლის ამბულატორიების რაოდენობისა და განლაგების მხრივ, გორის მუნიციპალიტეტში ნორმალური სიტუაციაა, კერძოდ: ყველა ტერიტორიულ ერთეულს (სოფელი, თემი) გააჩნია საკუთარი ამბულატორია. მდგომარეობა მისაღები კასპისა და ქარელის მუნიციპალიტეტშიც, მაშინ, როცა ხაშურის მუნიციპალიტეტში ამბულატორიების მწვავე ნაკლებობაა. რეგიონის მასშტაბით ფუნქციონირებს 15 კერძო კლინიკა, აქედან 8 გორის მუნიციპალიტეტში მდებარეობს. ექიმების რაოდენობა 1000 მოსახლეზე 2.5-ს შეადგენს, რაც საქართველოს სხვა რეგიონებთან შედარებით არცთუ ისე მაღალი მაჩვენებელია.

### შიდა ქართლის ტერიტორიაზე არსებული სამედიცინო დაწესებულებები 2011 წლის მდგომარეობით

	სულ შიდა ქართლი
საავადმყოფოები	24
პოლიკლინიკები	11
კერძო კლინიკები	15
ამბულატორიები	57
სასწრაფო დახმარებები	5
ჯამურად მუნიციპალიტეტში	112

წყარო: მუნიციპალიტეტების პასპორტები.

## III. რეგიონის ეკონომიკური განვითარება

### ბუნებრივი რესურსები

შიდა ქართლის მხარე საკმაოდ მდიდარია ბუნებრივი რესურსებით. აქ გვხვდება მრავალფეროვანი ნიადაგები, ტყის (უკავია რეგიონის 45%-მდე), წყლის და სხვა რესურსები (მაგ. რეკრეაციული). რესურსებით, განსაკუთრებით, მდიდარია კასპის, ხაშურის და გორის მუნიციპალიტეტები, შედარებით ღარიბია ქარელის მუნიციპალიტეტი.

აღსანიშნავია, რეგიონის ტერიტორიაზე მრავალფეროვანი სასარგებლო წიაღისეულის არსებობა. რეგიონში მოიპოვება რკინა, სპილენძი, ოქრო, ტყვია, თუთია, თუმცა მათი უმეტესობის შედარებით მცირე მოცულობებისა და სანარმოო პროცესებში შეზღუდული გამოყენების გამო, მათი ეკონომიკური მნიშვნელობა ერთობ მოკრძალებულია. უარყოფითად მოქმედებს კონფლიქტური ტერიტორიების არსებობაც (მაგ. კვაისას საბადო აღარ მუშავდება). შესაბამისად, არსებული რესურსების უმეტესობის მოპოვება სამრეწველო გამოყენებისათვის შეზღუდულია ან საერთოდ არ ხდება. ამ ფონზე შედარებით მნიშვნელოვანი და პერსპექტიულია მდინარეების (განსაკუთრებით მტკვრის) კალაპოტში/ხეობაში არსებული ინერტული მასალის (ქვიშა-ხრემი) მოპოვება და გამოყენება სამშენებლო ინდუსტრიაში საშენი მასალის სახით. სხვა სასარგებლო წიაღისეულიდან აქ მოიპოვება და გამოიყენება საფლუსე კირქვა, დოლომიტი, მოსაპირკეთებელი ქვები, მაგმური ქანები, ბეტონის მსუბუქი შემავსებლები, საკირე კირქვები, სააგურე თიხები და სხვა.

### რეგიონში წარმოებული დამატებული ღირებულება

შიდა ქართლსა და მცხეთა-მთიანეთში ერთობლივად შექმნილმა მთლიანმა დამატებულმა ღირებულებამ (დღ-მ) 2011 წლის მონაცემებით 1 335 მლნ ლარი შეადგინა, რაც წინა წლის ანალოგიურ მაჩვენებელზე 18.6 %-ით მეტია, ხოლო ქვეყანაში წარმოებული მშპ-ის მხოლოდ 5,5%-ია. ეს გაცილებით ნაკლებია ქვეყანაში ამ ორი რეგიონის მოსახლეობისა და ტერიტორიის წილზე და, შესაბამისად, არა მხოლოდ მათ შედარებით ეკონომიკურ სისუსტეზე მეტყველებს, არამედ ეკონომიკის ზრდაში არსებულ პრობლემებზეც, რაც რუსეთთან ომისა და ეკონომიკური კრიზისის უშუალო შედეგაცაა.

შიდა ქართლის მხარის ეკონომიკური აქტივობა, ძირითადად, შემდეგი დარგების საფუძველზე ხდება: სოფლის მეურნეობა (აგრონარმობა), მრეწველობა, ტურიზმი, ვაჭრობა (კომერცია), ტრანსპორტი და კავშირგაბმულობა, ენერჯეტიკა, მშენებლობა (გზებისა და სხვა ინფრასტრუქტურის ჩათვლით).



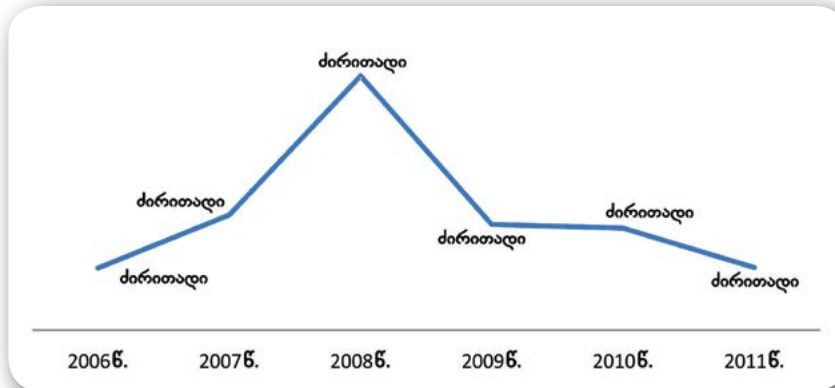


2011 წელს რეგიონში შექმნილ მთლიან დამატებულ ღირებულებაში ყველაზე დიდი წილი მრეწველობის სექტორს ეკავა – მთლიანი მოცულობის 22%-ი, სხვადასხვა მომსახურებას - 18 %, სახელმწიფო მმართველობას – 17%, ხოლო სოფლის მეურნეობას – 15 %. დანარჩენი დარგების წილი 2%-დან 5 %-მდე მერყეობს.

### ინვესტიციები

შიდა ქართლში კაპიტალის შემოდინება და ინვესტიციების ბაზარი, ბევრი სხვა სეგმენტის მსგავსად, 2006 წლიდან (29.1 მლნ ლარი) 2008 წლამდე (118.9 მლნ ლარი) მნიშვნელოვნად გაიზარდა, ხოლო ომის შემდეგი პერიოდი კი მკვეთრი დაცემის ტენდენციით გამოირჩა – 2011 წელს – 29.3 მლნ ლარი (იხ. ნახ. 4.2). აღნიშნულის უმთავრეს მიზეზს აქაც რუსეთის 2008 წლის აგრესია წარმოადგენს, თუმცა საინვესტიციო გარემოს არამდგრადობაც მხედველობაშია მისაღები.

#### ინვესტიციების მოცულობა ბიზნესსექტორში ფიქსირებულ აქტივებში 2006-2011 წ. (მლნ ლარი)



წყარო:საქსტატი

ინვესტიციების საერთო მოცულობის უდიდესი ნაწილი მრეწველობაზე მოდის. 2011 წელს მრეწველობის დარგში განხორციელებული ინვესტიციების მოცულობამ (20.8 მლნ ლარი) მთლიანი მოცულობის 71%-ი შეადგინა, 2010 წელს – 87%, 2009 წელს – 84% და ა.შ. ინვესტიციების დანარჩენი მოცულობა ნაწილდება ისეთ დარგებზე, როგორცაა: მშენებლობა, ვაჭრობა, ტრანსპორტი, კავშირგაბმულობა და სხვა.

#### ინვესტიციების მოცულობა სხვადასხვა დარგებში ფიქსირებულ აქტივებში მლნ ლარი

წ.წ.	მრეწველობა	მშენებლობა	ვაჭრობა	სასტუმროები და რესტორნები	ტრანსპორტი და კავშირგაბმულობა
2006	24.8	1.8	1.2	0.0	0.1
2007	49.3	2.7	0.9	0.1	0.3
2008	107.2	2.7	0.6	—	0.3
2009	41.7	3.5	1.4	0.3	0.0
2010	41.7	0.8	1.4	0.0	0.2
2011	20.8	1.4	1.6	0.1	0.6

წყარო: საქსტატი

### მრეწველობა

შიდა ქართლის რეგიონში მრეწველობა არ გამოირჩევა განვითარების მაღალი დონით – არც დარგების მრავალფეროვნებით, არც დასაქმებულთა რაოდენობით და არც პროდუქციის გამოშვების მოცულობით. მხოლოდ კვების მრეწველობაა მეტ-ნაკლებად დანინაურებული და მნიშვნელოვანი რეგიონის მასშტაბით.

ბოლო წლების მონაცემები ასახავენ დასაქმებულთა რაოდენობის, პროდუქციის გამოშვებისა და დამატებული ღირებულების მოცულობის მნიშვნელოვან ფლუქტუაციას წლიდან წლამდე, თუმცა გარკვეული ტენდენცია მაინც იკვეთება: 2006-2008 წლებში ადგილი ჰქონდა მაჩვენებლების გაუმჯობესებას (ბრუნვის მოცულობის გარდა), შემდეგ დაფიქსირდა მკვეთრი კლება, რაშიც ომისა და კრიზისის კვალი ისახება, ხოლო 2010-2011 წლებში კვლავ ზრდა აღინიშნება.

სამრეწველო წარმოების მაჩვენებელთა ასეთი ფლუქტუაციის ფონზე გამოირჩევა საშუალო თვიური შრომის ანაზღაურების საერთო მზარდი ტენდენცია (გარდა 2009 წლისა, როცა ეს მაჩვენებელი მნიშვნელოვნად 22%-ით შემცირდა წინა წელთან შედარებით).





## მშენებლობა

შიდა ქართლის რეგიონში მშენებლობის სფეროში არსებული მონაცემები საკმაო მსგავსებას ავლენს მრეწველობის მონაცემებთან: ომამდელ და კრიზისამდელ მზარდ მაჩვენებლებს ომის შემდგომი ჩავარდნა/კლება ცვლის, ხოლო 2011 წელს ამ სექტორში კვლავ ზრდის ტენდენცია ფიქსირდება.

მრეწველობასა და მშენებლობაშიც მსგავსი ტენდენციები იკვეთება. კერძოდ, დამახასიათებელია დასაქმებულთა, პროდუქციის გამოშვების, ბრუნვის მოცულობის, დამატებული ღირებულების წარმოების მნიშვნელოვანი ფლუქტუაცია. 2007 წლის პიკის შემდეგ ომისა და კრიზისის გავლენით, მაჩვენებლები საგრძნობლად შემცირდა, ხოლო 2011 წელს ისევ გარკვეული ზრდაა თვალშისაცემი. საკმაოდ სტაბილური ზრდა ფიქსირდება დასაქმებულთა ხელფასების/ანაზღაურების ოდენობის სფეროში, რაც, უთუოდ, დადებით ასპექტად უნდა ჩაითვალოს.

## ტურიზმი და ხალხური რწმნა

შიდა ქართლის ტურისტული პოტენციალი, ჩვეულებრივ, მხარეში შემავალი ოთხივე მუნიციპალიტეტის კულტურულ-ისტორიული თუ რელიგიური ღირებულების მქონე ძეგლების სიმრავლეს უკავშირდება. აქედან გამომდინარე, რეგიონის გრძელვადიანი განვითარებისათვის ტურისტული პოტენციალი განიხილება, როგორც მისი ერთ-ერთი მთავარი შემადგენელი სფერო. ბოლო 2 წლის დინამიკის მიხედვით შიდა ქართლის რეგიონში ტურისტებისა და ვიზიტორების ნაკადები საგრძნობლად არის გაზრდილი, რაც დადებითი ტენდენციაა. თუმცა, აღსანიშნავია, რომ ტურისტული ობიექტების დამთვალეირებელთა დიდი ნაწილი სხვადასხვა სახის ვიზიტორია და არა ტურისტი.

ტურისტებისა და ვიზიტორების რაოდენობის მატების განმაპირობებელ ფაქტორთა შორის აღსანიშნავია რეგიონულ დონეზე ინფრასტრუქტურის მოწესრიგების ღონისძიებები, ზოგადად ქვეყანაში კრიზისული მდგომარეობის გაუმჯობესება, ქვეყნის ტურისტული პოტენციალის რეკლამირება მსოფლიოს წამყვან მედიაში და სხვ.

ამავე დროს, თვალსაჩინოა შიდა ქართლის რეგიონში ტურიზმის განვითარების ხელის შემშლელი ფაქტორების არსებობაც, კერძოდ:

- შიდა ქართლის მუნიციპალიტეტებში არ ფუნქციონირებს არც ერთი კერძო ტურისტული სააგენტო;
- დაბალია კოორდინაციის ხარისხი დედაქალაქში მოქმედ ტურისტულ სააგენტოებსა და შიდა ქართლის მუნიციპალიტეტებში არსებული ტურისტული ობიექტების წარმომადგენლებს შორის;
- არ არსებობს ტურისტული ინფრასტრუქტურა;
- ობიექტების დამთვალეირებაზე დანესებული ტარიფები;
- ტურისტული ობიექტების არასათანადო დასუფთავება.

ზოგადად, რეგიონს საკმაოდ დიდი ტურისტული პოტენციალი გააჩნია, თუმცა საჭიროა სწორი ტურისტული “ნიშების“ პოვნა და კონკურენტუნარიანი ტურისტული პროდუქტების განვითარება და შეთავაზება. რეგიონში შესაძლებელია განვითარდეს სამკურნალო ტურიზმი, ეკოტურიზმი, აგროტურიზმი, კულტურულ-მემეცნებითი ტურიზმი, აქტიური და ექსტრემალური ტურიზმი.







ტურიზმის განვითარება, თავის მხრივ, შემოსავლების ზრდისა და მოსახლეობის დასაქმების ერთ-ერთი პირობაა, კერძოდ: ტურიზმისათვის აუცილებელია კერძო საოჯახო სასტუმროების, კვებისა და დასვენების ობიექტების-პუნქტების ფუნქციონირება, კულტურულ ძეგლებთან ტურისტული ცენტრების შექმნა. მსგავსი ობიექტების არსებობით ადგილობრივ მოსახლეობას დასაქმების პერსპექტივა გაუჩნდება და ასევე, დამატებით სტიმულს შექმნის სასოფლო-სამეურნეო პროდუქციის წარმოებისა და გასაღებისათვის.

რაც შეეხება **ხალხური რენვის ობიექტებს**, აღსანიშნავია, რომ შიდა ქართლის ცალკეულ მუნიციპალიტეტებში არსებობს ხელნაკეთი ნივთების დამზადების მდიდარი ტრადიცია, თუმცა დღეის მდგომარეობით შიდა ქართლის რეგიონში მიზერულია აღნიშნული მიმართულების წილი რეგიონის ეკონომიკურ აქტივობაში და იგი მხოლოდ ცალკეული ფიზიკური პირების მწირი შემოსავლის წყაროს წარმოადგენს.

### ვაჭრობა

მრეწველობისა და მშენებლობის დარგების მსგავსად, მაჩვენებელთა ფლუქტუაცია ვაჭრობის სფეროსთვისაც არის დამახასიათებელი, თუმცა ზრდის ტენდენცია (2009 წლის გარდა) სხვადასხვა პარამეტრების მიხედვით აქ უფრო თვალსაჩინოა. დარგის მახასიათებლების განსაკუთრებული ზრდა 2011 წელს ფიქსირდება, რაც იმედის მომცემი ნიშანი უნდა იყოს. მნიშვნელოვანია, რომ ვაჭრობის სფეროში კატასტროფულად დაბალია საშუალო თვიური ანაზღაურება (200 ლარსაც კი ვერ უახლოვდება) და თანაც, კლების ტენდენციით ხასიათდება. ეს საკითხი მეტად საყურადღებოა და უთუოდ მოითხოვს დამატებით კვლევასა და ძალისხმევას რეგიონის მესვეურების მხრიდან.

### მომსახურების სფერო

შიდა ქართლის რეგიონში არსებულ სასტუმროებსა და რესტორნებში დასაქმებულთა რაოდენობა 2008 წელს 450 კაცი იყო. 2010 წელს ეს მაჩვენებელი 2.4-ჯერ დაეცა (183 კაცი), 2011 წელს კი 4.5-ჯერ გაიზარდა და 821 კაცი შეადგინა. ზოგადად, ფლუქტუაცია პროდუქციის გამოშვებისა და ბრუნვის მაჩვენებლებში უთუოდ დარგის არასტაბილურობაზე მიუთითებს.

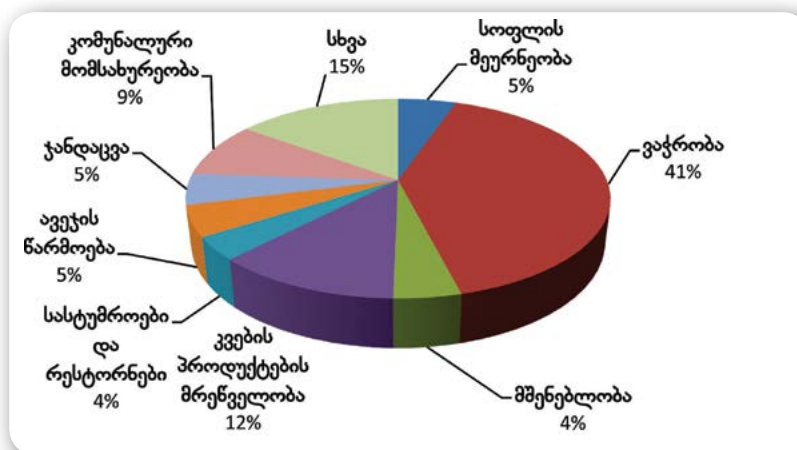
შიდა ქართლის რეგიონში მომსახურების სფეროს მდგომარეობა ნაკლებად დამაკმაყოფილებელია, რაც პირდაპირ აისახება რეგიონში, ზოგადად, ტურიზმისა და რეკრეაციის განვითარების დაბალ დონეზე. აღსანიშნავია, რომ **რეგიონი განიცდის გართობისა და დასვენების ობიექტების დეფიციტს**. გამომდინარე აქედან, ხშირია შემთხვევა, როდესაც ტურისტი რომელიმე ობიექტის ხანმოკლე დათვალიერების შემდეგ კვლავ თბილისში ბრუნდება არა მხოლოდ ღამის გასათევად, არამედ საკვებადაც კი, რადგან უცხოელი ტურისტები ვერ პოულობენ სხვადასხვა ტიპის საკვებ და გასართობ ობიექტებს (მაგ. კაფეებს, ღამის კლუბებს, გასართობ ცენტრებს და სხვ). შედეგად, ტურისტებს ნაკლებად აქვთ შიდა ქართლის რეგიონში ღამის გათევის სურვილი და, ამდენად, ისინი მხოლოდ “ტრანზიტულ” ვიზიტორებად გვევლინებიან, რაც, თავის მხრივ, ამცირებს ტურისტების მხრიდან ადგილზე ფინანსების ხარჯვის შესაძლებლობას.

ამ სფეროში შრომის ანაზღაურება ძალიან დაბალია, ვაჭრობის სფეროსთან შედარებითაც კი და თანაც, 2009-2011 წლებში მნიშვნელოვანი კლების ტენდენციით ხასიათდებოდა.

### ბიზნესი

**საქმიანობის სფეროს** თვალსაზრისით, შიდა ქართლში მოქმედი კომპანიებიდან ყველაზე მეტი ვაჭრობის სექტორსა (41%) და კვების მრეწველობაშია (12%) წარმოდგენილი (იხ. ნახ. 4.2.).

შიდა ქართლის კომპანიები საქმიანობის სფეროების მიხედვით



წყარო: საქსტატი



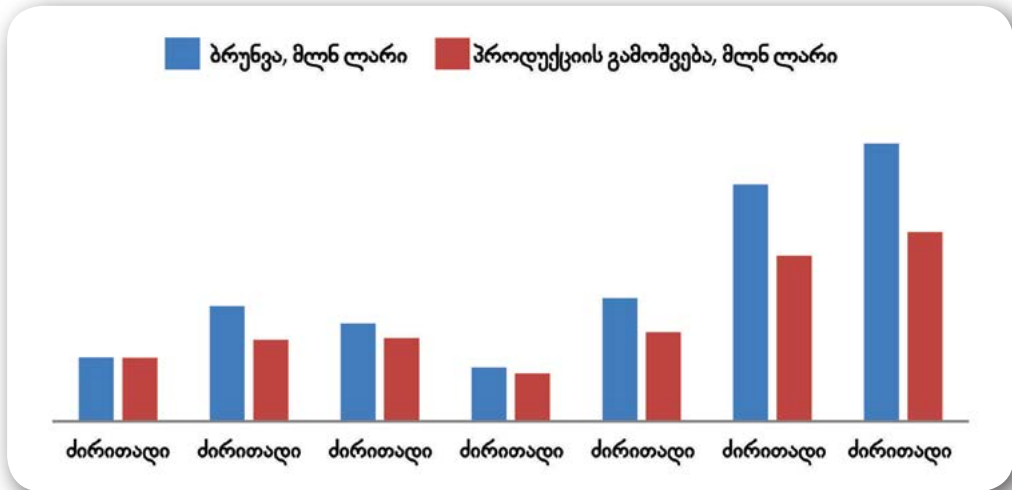




შიდა ქართლის მხარეში მრეწველობა ძირითადად მცირე და საშუალო საწარმოების სახით არის წარმოდგენილი.

როგორც უკვე აღვნიშნეთ ცალკეული დარგების დახასიათებისას, 2008 წელს განხორციელებული რუსული აგრესიის და შემდგომ მსოფლიო ფინანსური კრიზისის გავლენის შედეგად, შიდა ქართლის მხარეში ბიზნესსექტორში ბრუნვა და გამოშვებული პროდუქცია მნიშვნელოვნად შემცირდა, თუმცა მომდევნო წლებში აღნიშნული მაჩვენებლები მკვეთრად იმატებს.

**ბიზნესსექტორის ბრუნვა და გამოშვებული პროდუქცია შიდა ქართლის მხარეში**



წყარო: საქსტატი

მხარის ტერიტორიაზე, ძირითადად, ათამდე მაპროფილებელი სამრეწველო პროდუქციის სახეობა იწარმოება და ისინი თითქმის იდენტურია მხარეში შემავალ მუნიციპალიტეტებში. გამონაკლისია კასპის მუნიციპალიტეტი, რომელიც ძირითადად სამშენებლო პროდუქციისა და მასალების წარმოებაზეა ორიენტირებული.

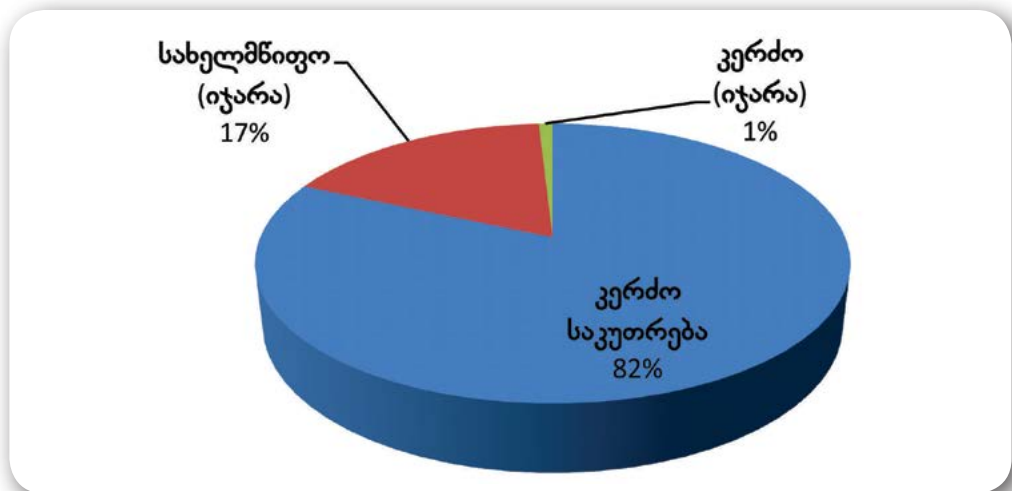
რეგიონში ბიზნესის განვითარების ხელშემშლელ ფაქტორს ფინანსური რესურსების მაღალი ღირებულება, სამუშაო სიმძლავრეების სიძველე და კვალიფიციური კადრების სიმცირე წარმოადგენს.

**სოფლის მეურნეობა**

**მიწის ფონდი და მიწის გამოყენება**

2009 წლის საქსტატის მონაცემებით შიდა ქართლში მიწის ფონდის საერთო ფართობი 69,425 ჰექტარს შეადგენს, რაც რეგიონის საქართველოს კონტროლქვეშ არსებული ფართობის მხოლოდ 14.4%-ია. აქედან, კერძო საკუთრებაშია 56,682 ჰა. არაპრივატიზებული მიწების 95%, ანუ 12,116 ჰა სახელმწიფოს იჯარით აქვს გაცემული, ხოლო კერძო პირებს იჯარით აქვთ გაცემული მხოლოდ 628 ჰა. (იხ. ნახ. 5.1).

**შიდა ქართლის მიწის ფონდი საკუთრების ტიპების მიხედვით**





## სასოფლო-სამეურნეო სავარგულები

მიუხედავად იმისა, რომ შიდა ქართლის სასოფლო-სამეურნეო სავარგულების ფართობი ქვეყნის სხვა რეგიონებთან – კახეთთან, ქვემო ქართლთან, იმერეთთან შედარებით მცირეა, ის საქართველოს **სოფლის მეურნეობის ერთ-ერთი უმნიშვნელოვანესი რეგიონია**. სასოფლო-სამეურნეო დანიშნულებით გამოიყენება 66,237 ჰა (მიწის ფონდის 95.4%). აქედან, სახნავია 74 %, მრავალწლიან ნარგავებს უკავიათ 21 %, სათიბ-საძოვრებს კი – 5 %. სათბურების წილი უმნიშვნელოა და 1 %-ზე ნაკლებს შეადგენს.

2009 წელს რეგიონში აღირიცხებოდა 72,940 მეურნეობა, მათ შორის 72,881 – ოჯახური (ყველა მეურნეობის 99.9%), 64 – სასოფლო-სამეურნეო საწარმო, 55 – სხვა საწარმო. საშუალოდ ერთ საწარმოზე 1 ჰა-ც არ მოდის. ნათელია, რომ ეს არის დანაწევრებული გლეხური მეურნეობები, რომელთა კომერციული წარმოების პოტენციალიც საკმაოდ დაბალია.

აღნიშნული ვითარების პირობებში სასოფლო მიწების ბაზარი ერთობ შეზღუდული და განუვითარებელია. შედარებით მცირეა საბაზრო ტრანსაქციების რიცხვიც, რადგან ინტერესი ფრაგმენტირებული მიწების მიმართ მცირეა. მცირე ზომის სასოფლო-სამეურნეო მიწები ბანკებისთვისაც პრობლემურია დასაკრედიტებლად მათი ძალიან დაბალი ლიკვიდურობის გამო. პრობლემას ამწვავებს ამ სფეროში სადაზღვევო სერვისების არარსებობაც.

ყოველივე ზემოთ აღნიშნული დაბლა სწევს მესაკუთრეთა ინტერესს თავიანთი უძრავი ქონების – სასოფლო-სამეურნეო მიწის ნაკვეთების – დარეგისტრირების თვალსაზრისით. მიწის რეგისტრაციის პროცესი, რომელიც საკმაოდ უპრობლემოდ ითვლება საქართველოში, მაინც მოუხერხებელი და ძვირია გლეხების უმეტესობისათვის, რადგან მიწას, როგორც საბაზრო საქონელს, მცირე ღირებულება აქვს, მიწის დამუშავება კი დაურეგისტრირებლადაც შეიძლება. ასეთი სიტუაცია კიდევ უფრო ართულებს გლეხის/ფერმერის საბაზრო ურთიერთობებში ჩართვას (მაგ. კრედიტის მიღებას). განუვითარებელია საიჯარო ბაზარიც, რომელსაც ძირითადად არაფორმალური ხასიათი აქვს (არ იდება ხელშეკრულებები და არ ხდება მათი რეგისტრაცია).

შესაბამისად, 2013 წლის მაისის დასაწყისში რეგიონში რეგისტრირებული იყო როგორც სასოფლო, ასევე, არასასოფლო-სამეურნეო გამოყენების (მაგ. საკარმიდამო) 50.000-ზე ცოტა მეტი ნაკვეთი საერთო ფართობით 126,670 ჰა, მაშინ როცა საკადასტრო აღრიცხვის/ინვენტარიზაციის თანახმად მიწების საერთო ფართობი 375,066 ჰექტარია. ესე იგი, დღეისათვის დარეგისტრირებულია კერძო საკუთრებაში არსებული ფართობების მხოლოდ მესამედი (33.77%), თანაც, მათი უდიდესი ნაწილი არასასოფლო-სამეურნეო მიწებია (საცხოვრებელი/საკარმიდამო ნაკვეთებია). ცხადია, რომ არსებული სიტუაცია სასწრაფოდ გამოსწორებას მოითხოვს, რაშიც სახელმწიფოს ქმედითი როლი აქვს და უნდა შეასრულოს.

### საკადასტრო მონაცემებით დარეგისტრირებული სასოფლო-სამეურნეო მიწის ნაკვეთების სტატისტიკა (2007 წლიდან 2013 წლამდე)

მუნიციპალიტეტი	რეგისტრირებული ნაკვეთების რაოდენობა		2013 წლისთვის რეგისტრირებული ნაკვეთების ფართობი (ჰა)	საერთო ფართობები საკადასტრო აღრიცხვით	რეგისტრირებული ფართობის %
	2012 იანვარი	2013 მაისი			
სულ შიდა ქართლი	29,076	50,907	126,670	375,066	33.77

წყარო: საქართველოს საჯარო რეესტრის ეროვნული სააგენტო

## სოფლის მეურნეობის დარბობრივი სტრუქტურა

### მეხილეობა

შიდა ქართლის რეგიონის მნიშვნელობა საქართველოს მასშტაბით განსაკუთრებით გამორჩეულია მეხილეობის თვალსაზრისით. ხილის უმეტესი სახეების წარმოების მიხედვით შიდა ქართლის რეგიონი პირველ ადგილზეა ქვეყანაში.

რეგიონი ყოველთვის განსაკუთრებით გამოირჩეოდა ვაშლის წარმოების მიხედვით (იხ. დანართი 2, ნახ. 1). მიუხედავად ვაშლის მოსავლის შემცირებისა 2007 წელთან შედარებით და სხვადასხვა წლებში მოსავლიანობის მკვეთრი ფლუქტუაციისა, რეგიონი მაინც სრულად დომინირებს ქვეყნის მასშტაბით და 2011 წელს აქ მონეული მოსავალი რამდენიმეჯერ აღემატება სამცხე-ჯავახეთის (6-ჯერ), იმერეთის (21-ჯერ), ქვემო ქართლისა (16-ჯერ) და სამეგრელო-ზემო სვანეთის (18-ჯერ) ვაშლის წარმოების მონაცემებს.

მსხლის წარმოების მიხედვით, 2011 წელს შიდა ქართლმა გაასწრო ტრადიციულ ლიდერს – სამეგრელოს, რომელსაც 2006-2010 წლებში წამყვანი ადგილი ეკავა და 2011 წლის მონაცემებით, შიდა ქართლის რეგიონი უკვე პირველ ადგილს იკავებს ქვეყნის მასშტაბით.





ქლიავის წარმოების მიხედვით შიდა ქართლის რეგიონი, ასევე, სტაბილურად ინარჩუნებს ქვეყანაში პირველ ადგილს, მიუხედავად იმისა, რომ 2006 წლის მაჩვენებლებთან შედარებით წარმოების მოცულობა შემცირებულია.

შიდა ქართლის რეგიონი ბლისა და ალუბლის წარმოების მიხედვით 2008 წლის შემდეგ ქვეყანაში სტაბილურად იკავებს, ასევე, პირველ ადგილს და წარმოების მოცულობით 12-ჯერ აღემატება აჭარისა და სამეგრელო-ზემო სვანეთის წარმოებას, ხოლო 4-ჯერ – იმერეთისა და ქვემო ქართლის წარმოებას.

2009 წლის შემდეგ შიდა ქართლი ატმის წარმოებით ქვეყნის მასშტაბით სტაბილურად იკავებს მე-2 ადგილს და ის მხოლოდ კახეთს ჩამოუვარდება.

შიდა ქართლისათვის, ასევე, პრიორიტეტულია **მარცვლეული** კულტურების – ხორბლისა და ქერის წარმოება. 2011 წლის მონაცემებით, ნათესი ფართობისა და ქვეყანაში ორივე კულტურის წარმოების მხრივ რეგიონი მე-2 ადგილზეა, (ხორბალი დათესილია 12,900 ჰა-ზე, ქერი კი - 4,900 ჰა-ზე). აღსანიშნავია, რომ ხორბლის მოხმარება სტაბილურად მზარდია, თუმცა ადგილობრივი წარმოება ვერ აკმაყოფილებს ამ მოთხოვნის დიდ ნაწილს და როგორც სხვა სასოფლო-სამეურნეო პროდუქციის შემთხვევაში, ყოველწლიურად ხორციელდება 550-800 ათასი ტონის იმპორტი ხორბლის ან ფქვილის სახით. ყურადღების მიღმა არ უნდა დარჩეს ის გარემოება, რომ განხორციელებული იმპორტი მნიშვნელოვნად აღემატება ადგილობრივ წარმოებას. ამასთან, ადგილობრივი სათესლე მასალა მცირე რაოდენობით ინარჩუნდება. მაღალია დანაკარგები და სახეზეა დაბალხარისხიანი ხორბლის წარმოების დიდი მოცულობა.

**კაკლის** წარმოებით რეგიონი მე-2 ადგილზეა, ხოლო ყურძნის წარმოებით – მე-4 ადგილზე. შიდა ქართლს მე-2 ადგილი უკავია **ბოსტნეულის** ნათესი ფართობის მიხედვით, ხოლო ლობიოს ნათესი ფართობის მიხედვით პირველ ადგილს იკავებს (იხ. დანართი 2, ნახ. 6 და 7). ტრადიციულად, შიდა ქართლის რეგიონი ბოსტნეულის ერთ-ერთი მსხვილი მწარმოებელია ქვემო ქართლისა და კახეთის შემდეგ. აქ ინარჩუნება შემდეგი ბოსტნეული კულტურები: კარტოფილი, ჭარხალი, კომბოსტო, სტაფილო, ხახვი, ნიორი, სატაცური, წინაკა, ბადრიჯანი და ა.შ. შესანიშნავი აგროკლიმატური პირობები და ნაყოფიერი ნიადაგები, აგრეთვე, სხვა რეგიონებთან შედარებით სარწყავი მიწების დიდი ფართობი განაპირობებს სოფლის მეურნეობის ამ სფეროს დიდ პოტენციალს. სასათბურე მეურნეობების სიმცირე და დაბალი რენტაბელობა სათანადოდ ვერ უზრუნველყოფს ზამთრის პერიოდში შიდა ბაზრის მომარაგებას ბოსტნეულით და სწორედ ამ პერიოდში ხორციელდება იმპორტი.

### მეცხოველეობა

განსხვავებული სურათია მეცხოველეობის კუთხით, რადგან რეგიონი ამ დარგის თითქმის არც ერთ კატეგორიაში არ იკავებს წამყვან ადგილს. შედეგად, მეცხოველეობასა და ხორცის წარმოებას, სხვა რეგიონებთან შედარებით, არ უკავია პრიორიტეტული როლი შიდა ქართლის რეგიონში და ამ მხრივ, რეგიონი მე-5, მე-6 ან მე-7 ადგილზე გვხვდება წარმოების მაჩვენებლებით.

ღორის ხორცის წარმოებაში რეგიონი ჩამორჩება იმერეთს, სამეგრელო-ზემო სვანეთსა და ქვემო ქართლს. ყველა სახის ფრინველის ხორცის წარმოების მიხედვით რეგიონი სტაბილურად იკავებს მე-6 ადგილს. რძის წარმოების მიხედვით კი შიდა ქართლის რეგიონი მე-5-6 ადგილზეა. იგივე მდგომარეობაა ფურ-კამეჩის რძის წარმოებასა და კვერცხის წარმოებაში.

მეცხოველეობის დარგში შესაძლებელია შიდა ქართლში არსებული ზრდის პოტენციალის გამოყენება, მათ შორის, რეგიონის მთა-გორიან ნაწილში, რომლის ნიადაგები არ გამოიყენება სახნავ-სათესი დანიშნულებით. ამ არეალში საგზაო ინფრასტრუქტურის მონესრიგების შემთხვევაში, შესაძლოა ნახალის-დეს მსხვილფეხა რქოსანი პირუტყვის ფერმერული მეურნეობების მოწყობა.







### სოფლის მეურნეობის პროდუქციის წარმოების გაუმჯობესების გზები

რეგიონის სასოფლო-სამეურნეო წარმოებისათვის ერთ-ერთი ხელის შემშლელი ფაქტორია გლეხთა/ფერმერთა **გაერთიანებისა და კოოპერაციის** არარსებობა. თუმცა ამისათვის საჭიროა ფართომასშტაბიანი და დროში განგრძობადი **საინფორმაციო-საგანმანათლებლო კამპანიის** შემუშავება-ჩატარება. ამ მიზნით უნდა ჩატარდეს მრავალრიცხოვანი პრეზენტაციები უცხოური გამოცდილების დემონსტრირებითა და გაზიარებით, რათა თითოეულმა გლეხმა/ფერმერმა გაიგოს და დაინახოს, თუ რამდენად სარგებლიანია მინისა და რესურსების კონსოლიდაციის მეშვეობით შემცირდეს წარმოების დანახარჯები და, შესაბამისად, გაიზარდოს შემოსავალი ერთობლივი საქმიანობიდან. ამასთან, ძალიან ნათლად უნდა წარმოჩინდეს და თითოეული გლეხი უნდა დარწმუნდეს, რომ მათი კუთვნილი მიწებისა და რესურსების კონსოლიდაცია არ ნიშნავს მათ დაკარგვას, ან სხვა პირისათვის გადაცემას. მათ უნდა დაინახონ, რომ კოოპერაციაში რისკი არ არის, რომ კოოპერაციით რამეს კი არ დაკარგავენ, არამედ მხოლოდ გაზრდილ სარგებელს მიიღებენ. ეს კამპანია უნდა იყოს ყოვლისმომცველი და პოზიტიური – გასათვლელი და გასათვალისწინებელი იქნება თითოეული სოფლისა თუ რაიონის გლეხთა ფსიქოლოგია, მათი განწყობა და დამოკიდებულება კოოპერაციისადმი.

მუდმივი **ტექნიკური და ტექნოლოგიური პროგრესი** გავლენას ახდენს თანამედროვე წარმოებაზე და აჩენს არსებული ტექნიკისა და ტექნოლოგიის განახლების აუცილებლობას. კონკურენტუნარიანი წარმოება წარმოდგენილია შედარებით მოძველებული ტექნოლოგიით, ვინაიდან მუდმივად იზრდება მომხმარებლების მოთხოვნილება მაღალი ხარისხის, ხელმისაწვდომი ფასისა და თანამედროვე სტანდარტებით (მ.შ. ეკოლოგიურად უსაფრთხო) წარმოებულ პროდუქციაზე. სახელმწიფოს ცენტრალურმა და ადგილობრივმა ორგანოებმა უნდა განაგრძონ მრავალფუნქციური ტექნიკის იმპორტის პროცესი და არსებული პარკის განახლების პოლიტიკის განხორციელება, რომელიც მიმართული იქნება ამ სფეროში ლიზინგის ფართოდ გამოყენებასა და მენარმეების ჩართვაზე.

პრიორიტეტულია გადამამუშავებელი **საწარმოების გადაიარაღებისა და მშენებლობების სტიმულირება**, თუმცა, საამისოდ უნდა არსებობდეს შესაბამისი პირველადი წარმოება.

აგროწარმოების გამოცოცხლება რეგიონში შემდეგი ინოვაციური მიდგომებისა და ახალი მეთოდების დანერგვასთანა დაკავშირებული:

- ხეხილის თანამედროვე **სანერგე მეურნეობების** მონყობა-გაძლიერება და გაფართოება, ახალი ტექნოლოგიების დანერგვისა და კონდიციური ხეხილის ნერგის წარმოებისთვის ხელშეწყობა;
- ხეხილის **სადემოსტრაციო ნაკვეთების**, საძირეთა და ხეხილის ჯიშთა უვირუსო სადემოების გაშენების ხელშეწყობა, როგორც სამეცნიერო დაწესებულებების, ისე კომერციული გაერთიანებების საკუთრებაში არსებულ მიწაზე. ეს მიღწეულ უნდა იქნეს ფართო საინფორმაციო და განმარტებითი კამპანიით და მისი მომგებიანობის დემონსტრირების მეშვეობით;
- ხილის მაღალინტენსიური, მაღალმოსავლიანი სხვადასხვა ხილის სამრეწველო ჯიშების გაშენება შიდა ქართლის რაიონებში;
- ხეხილის ბაღებში თანამედროვე **წვეთოვანი სარწყავი სისტემების** მონტაჟი გრძელვადიანი სესხებით ან გრანტებით იმ ფერმერთათვის, ვისაც შეუძლია აწარმოოს კონკურენტუნარიანი პროდუქცია;
- თანამედროვე სასოფლო-სამეურნეო **ტექნიკის შემოტანა** რეგიონში და აგროსერვისცენტრების, როგორც კერძო ბიზნესის შექმნის სტიმულირება;
- ხილის არსებული და ახალი შესანახი თანამედროვე **სასაწყობე მაცივრების** რეაბილიტაცია და მშენებლობა თითოეული რაიონის სპეციფიკის გათვალისწინებით. ფერმერთა კოოპერაციების დახმარება ასეთი სამაცივრე კომპლექსებით, ადჭურვილი ხილის დაკალიბრების, დაფასოების და შეფუთვის თანამედროვე საწარმოო ხაზებით, აგრეთვე, ხილის დისტრიბუციისთვის სათანადო სატრანსპორტო საშუალებებით;







- ფერმერთა კვალიფიკაციის ამაღლების მოკლევადიანი კურსების (ტრენინგ-ცენტრის) შექმნა, სათანადო წიგნების, ბროშურების, გაზეთების გამოცემა და სხვა სახის ინფორმაციით დახმარება. საერთაშორისო გამოფენებში ადგილობრივი მეხილე-ფერმერების, სასოფლო-სამეურნეო ორგანიზაციების და სხვა სუბიექტების მონაწილეობის გააქტიურება.

აგრონარმოების ეფექტიანობის გაზრდა ამ დარგის საბაზო ინფრასტრუქტურის განვითარებაზე დიდწილად იქნება დამოკიდებული. **სამაცივრე-სასაწყობე მეურნეობების** განვითარება არის ერთ-ერთი განმსაზღვრელი ფაქტორი, რაც ხელს შეუწყობს სამომავლოდ ნარმოების ზრდას და წაახალისებს იმპორტის ჩანაცვლებას (მაგალითად, სოფელ შინდისში (ფხვენიისი) მონყობილი შესანახი სასაწყობე-სამაცივრე მეურნეობა). სამაცივრე-სასაწყობე მეურნეობების განვითარება საშუალებას მოგვცემს მთელი წლის განმავლობაში უზრუნველყოფილი იყოს ბაზარი სტაბილური და ხარისხიანი პროდუქტის მიწოდებით. ამასთან, ხელს შეუწყობს მენარმეს, ყოველგვარი დანაკარგებისა და სეზონზე დაბალი ფასის არსებობის მიუხედავად, დაასაწყობოს ზედმეტი პროდუქტი და მოახდინოს მისი თანაბარი რეალიზაცია მთელი წლის განმავლობაში.

ძალიან მნიშვნელოვანია არსებული საირიგაციო სისტემების ნაცვლად დავენერგოთ თანამედროვე **ეკონომიური სარწყავი სისტემა**, რომელიც წარმატებით გამოიყენება ინტენსიურ სოფლის მეურნეობებში მსოფლიოს განვითარებულ ქვეყნებში. ისინი, ამავდროულად, სისტემაში მოხმარებული რესურსების დაზოგვისა და მათი ეფექტურად გამოყენების საშუალებას მოგვცემს. საბჭოთა პერიოდში შექმნილი საირიგაციო სისტემების უდიდესი ნაწილი მწყობრიდანაა გამოსული, მათი აღდგენა კი ძვირი ჯდება და თანაც, ხშირად ექსპლუატაციის სიძვირის გამო ვეღარ აკმაყოფილებს საბაზრო ნარმოების პირობებს. ზოგიერთი მუნიციპალიტეტისათვის (მაგ. გორის) შედგენილ ეკონომიკური განვითარების გეგმებში შეტანილია ძველი სარწყავი არხების რეაბილიტაცია და ახლების აშენება. თუმცა, ნაკლებად არის მოსალოდნელი ასეთი გეგმის დროულად განხორციელება არასაკმარისი ფინანსების, ადგილობრივი ხელისუფლების არასათანადო მენეჯმენტისა და საკანონმდებლო ბაზაში არსებული პრობლემების გამო. სიტუაციას ამძაფრებს კონფლიქტის რეგონიდან წყლის მიწოდებასთან შექმნილი სირთულეებიც.

შედეგად, სარწყავი სისტემების მოშლის შემდეგ სასოფლო-სამეურნეო მიწების დაახლოებით 30 %-მა დეგრადაცია განიცადა. ადგილობრივ ფერმერთა ინფორმაციით, ბოლო 5-6 წლის განმავლობაში შეიმჩნევა არსებული ტრადიციული კურკოვანი და სხვა მრავალწლიანი ნარგავების ხმობა.

სარწყავი სისტემების რეაბილიტაციისთვის საწყის ეტაპზე საჭირო იქნება ხელისუფლების თანამონაწილეობა წვეთოვანი სარწყავი სისტემების იმპორტსა და დანერგვაში, ხოლო შემდეგ მოსახლეობამ უნდა შეძლოს დადგენილი გრაფიკის შესაბამისად სარწყავი სისტემების გამოყენება. მნიშვნელოვანია, რომ მოფიქრებულ იქნეს სწორი მიდგომა, თუ ვინ და რა სქემით უნდა დააფინანსოს აღნიშნული სისტემების იმპორტი, მონტაჟი და შემდეგ როგორ უნდა მოხდეს მათი გამოსყიდვა გლეხების მიერ, რა პირობებითა და რა ხანგრძლივობის ხელშეკრულებების საფუძველზე.

სფერო, სადაც სახელისუფლებო რესურსების გამოყენება ჯერ კიდევ შეიძლება მიზანშეწონილი იყოს, არის თანამედროვე **სასოფლო-სამეურნეო ტექნიკის იმპორტი** და მათი ხელმისაწვდომობის გაზრდა. თუმცა, არსებული თუ სამომავლოდ შესაქმნელი ე.წ. აგრომექანიზაციის მომსახურების ცენტრები უნდა ახორციელებდნენ მათ ხელთ არსებული ტექნიკის ეფექტურ მართვას. ხელისუფლების როლი და ჩარევა შეიძლება მოხდეს ამ ტექნიკის თავდაპირველი შესყიდვისა და იმპორტის ეტაპზე. საგულისხმოა, რომ რაც უფრო მალე ჩამოშორდება სახელმწიფო ორგანოები ზემოაღნიშნულ საქმიანობას, რომელსაც იგი ბოლო რამდენიმე წლის მანძილზე ინტენსიურად ახორციელებს, მით უფრო სწრაფად მოხერხდება აგრომექანიზაციის ცენტრების გარდაქმნა კვაზი-სახელმწიფო წარმონაქმნებიდან მთლიანად კერძო ბიზნეს-სუბიექტებად.

ინფრასტრუქტურის შექმნის პროგრამის მნიშვნელოვანი ნაწილი უნდა დაიკავოს **სეტყვის სანინაღმდეგო ზადების** შესყიდვისა და იმპორტის, ასევე, მათი გამოყენების პოპულარიზაციამ, რაც ძალიან მნიშვნელოვანია სოფლის მეურნეობაში არსებული რისკების შესამცირებლად. სასურველია, მათი მაქსიმალურად გამოყენება. ცხადია, თანადაფინანსებისა და საშუალო ან გრძელვადიანი კრედიტების/განვადების სქემის გამოყენებით.

სასოფლო-სამეურნეო რისკების **დაზღვევა** და ზოგადად, ამ დარგში სადაზღვევო კომპანიების მოღვაწეობა უკვე წლების მანძილზე ძალიან ფრთხილად და თავშეკავებულად მიმდინარეობს. აგრონარმოების დაზღვევასა და გადაზღვევას, შედარებით დაბალი საპროცენტო განაკვეთის პირობებში, დიდი მნიშვნელობა ექნება რეგიონსა და ქვეყანაში აგრობიზნესის განვითარებისათვის. თუმცა, ხაზი უნდა გავუსვათ იმ გარემოებას, რომ ამ სფეროში სახელმწიფოს მხრიდან ნებისმიერი პირდაპირი ჩარევა შეიძლება გახდეს უხეში და გაუმართლებელი ზომის, რომელიც სულ მცირე დაამახინჯებს საფინანსო და სადაზღვევო ბაზარს, შეზღუდავს და დაარღვევს თავისუფალ კონკურენციას. ამ ფინანსური მომსახურების მიზიდვა სოფლის მეურნეობის სფეროს მიერ ბუნებრივად მოხდება იმ შემთხვევაში, თუ სოფლის მეურნეობის წარმოება გახდება მომგებიანი და შესაბამისად, მიმზიდველი საფინანსო და სადაზღვევო ინსტიტუტებისათვის. ამისთვის საჭიროა გაუმჯობესდეს საგზაო და საირიგაციო ინფრასტრუქტურა, შექმნას სტაბილური მიწოდების ხელშეწყობი ინფრასტრუქტურა (სამაცივრე-სასაწყობე მეურნეობე-





ბი) და სტაბილურად გაჩნდეს იმპორტის ჩანაცვლების პერსპექტივა.

რეგიონში მოქმედი კომპანიების მხოლოდ 19%-მა გაყიდა თავისი საქონლის 2/3-ზე მეტი შიდა ქართლის გარეთ და მხოლოდ 4%-მა, ანუ სულ თორმეტმა კომპანიამ, განახორციელა ექსპორტი. თორმეტიდან რვა ექსპორტიორი არის კვების სექტორთან დაკავშირებული. შიდა ქართლის გარეთ საქონლის გატანის ასეთი დაბალი მაჩვენებელი იმაზე მიუთითებს, რომ ბაზრის ათვისება მათთვის დიდ სირთულეს წარმოადგენს.

სახელმწიფოს ხელშეწყობით ფერმერებმა უნდა იზრუნონ, რომ შეაღწიონ და დამკვიდრდნენ ახალი, სწრაფად მზარდი ჩინეთის, ინდოეთისა და ზოგიერთი სხვა ქვეყნისა და რეგიონის ბაზრებზე, რაც შრომატევადი სამუშაო, მაგრამ პერსპექტიული მიმართულება იქნება.

## IV. რეგიონის ინფრასტრუქტურა

### გზაბი

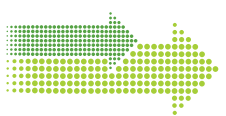
რეგიონის ტერიტორიაზე არსებული საგზაო ინფრასტრუქტურის რეაბილიტაცია ბოლო პერიოდში დიდი ინტენსივობით ხორციელდება, თუმცა რეგიონის მუნიციპალიტეტებში შიდა გზების გარკვეული ნაწილი კვლავ მოუნესრიგებელია.

რეგიონის ტერიტორიაზე გადის საერთაშორისო მაგისტრალი (თბილისი-სენაკი-ლესელიძე), რომელიც სრულად ასფალტირებულია. შიდა გზების ჯამური სიგრძე 950 კმ-ია, საიდანაც მხოლოდ 262 კმ-ია ასფალტის საფარით დაფარული (28%), ხოლო დარჩენილი 688 კმ მეორეხარისხოვანი გზების კატეგორიას მიეკუთვნება. მათ შორის დიდი ნაწილი მოხრეშილია, ხოლო შედარებით მცირე ნაწილი გრუნტოვანი საფარით არის წარმოდგენილი.

რეგიონის ყველა მუნიციპალიტეტში გადის საქართველოს აღმოსავლეთ-დასავლეთის რკინიგზის მაგისტრალური ხაზი და ქარელის გარდა ყველა მუნიციპალიტეტის ცენტრი, რკინიგზის სადგურსაც წარმოადგენს.

### საზოგადოებრივი ტრანსპორტის სახეობები

შიდა ქართლის რეგიონში მუნიციპალიტეტებში მგზავრთა გადაყვანას როგორც მუნიციპალიტეტის შიგნით, ასევე, მის ფარგლებს გარეთ, ახორციელებენ კერძო სატრანსპორტო კომპანიები. რეგიონის მუნიციპალიტეტების შიგნით, ძირითადად, მოძრაობენ სამარშრუტო ტაქსები. იმის გამო, რომ რეგიონში ტრანსპორტირების საკითხი არ რეგულირდება ადგილობრივი თვითმმართველობის მიერ, შესაბამისად, კონკრეტულ მარშრუტებზე ფასების ოდენობა, ძირითადად, ბაზრის მიერ განისაზღვრება.







## კავშირბაზუმულოზის ტრადისიული და თანამედროვე საშუალებები

შიდა ქართლის რეგიონში წარმოდგენილია საქართველოში არსებული თითქმის ყველა ელექტრონული საკომუნიკაციო კავშირის კომპანია. მათ მიერ ხდება რეგიონის ტერიტორიის 80%-მდე დაფარვა. განსაკუთრებით გამოირჩევა მაგთიკომი, ჯეოსელი და ბილანის მობილური კავშირი.

**უკაბელო კავშირის** მიმართულებით ბოლო დროს განსაკუთრებით გააქტიურდა „სილქნეტი“, რომელმაც განახორციელა უკაბელო ტელეფონებისა და ტერმინალების დადგმა რეგიონის მასშტაბით. „სილქნეტს“ ეკუთვნის გორში არსებული საკაბელო სატელეფონო კავშირის ქსელი. ქალაქში საკაბელო ქსელიდან უკაბელო ტელეფონებზე კავშირი უფასოა, რაც ძალიან ხელსაყრელია სოფლის მოსახლეობისათვის, როგორც ეკონომიკური, ისე სწრაფი დაკავშირების თვალსაზრისით.

**კომპიუტერიზაციის** თვალსაზრისით, ბუნებრივია, რეგიონის ქალაქებში მცხოვრებთა მიერ კომპიუტერის და ინტერნეტის მოხმარება გაცილებით აღემატება სოფლებში მცხოვრებთა მიერ მოხმარებას, თუმცა მეტ-ნაკლებად ზუსტი მონაცემები არ არის ხელმისაწვდომი.

### სასხმობისი

შიდა ქართლი უპირატესად რურალური რეგიონია და, ბუნებრივია, მისი მოსახლეობის უმეტესობა სოფლის ტიპის ინდივიდუალურ საცხოვრებელ სახლებში ბინადრობს. ინდივიდუალური (კერძო) სახლები ჭარბობს საქალაქო დასახლებებშიც.

მრავალბინიანი სახლები (მრავალსართულიანი კორპუსები), ძირითადად, ქალაქ გორშია წარმოდგენილი, თუმცა ჩვენ არ გვაქვს ზუსტი ინფორმაცია მათი რაოდენობის შესახებ. ინფორმაცია არ არის ხელმისაწვდომი ქალაქ ხაშურში არსებული მრავალბინიანი სახლების შესახებაც. ქარელის მუნიციპალიტეტში 82 მრავალბინიანი კორპუსია (ქალაქ ქარელში – 18, დაბა აგარაში – 36, სოფ. ბრეთის მეურნეობაში – 17 და სოფ. ბებნისის მეურნეობაში – 11. სულ ქარელის მუნიციპალიტეტში 17,500 ინდივიდუალური საცხოვრებელი სახლია საკარმიდამო ნაკვეთით), კასპის მუნიციპალიტეტში კი – 57 (ყველა ქალაქ კასპში).

ასევე, უცნობია მრავალბინიანი და ინდივიდუალური სახლების ხარისხობრივი მდგომარეობა. თუმცა, მუნიციპალური სტატისტიკა (იხ. გორის მუნიციპალიტეტის პასპორტი) მიაჩნდება, რომ გორის მუნიციპალიტეტში კერძო საბინაო ფონდის 20% ძველია და საჭიროებს კაპიტალურ შეკეთება-გამაგრებას. აქ არსებულ მრავალბინიანი სახლების 60%-ს ბოლო სამ წელიწადში შეეცვალათ სახურავები ადგილობრივი ხელისუფლების დახმარებით. ასეთ სახლებში არსებული ბინების 95%-ში პრობლემად დარჩა შიდა წყალგაყვანილობისა და საკანალიზაციო სისტემების გამართვა. ზოგადი სურათის შეფასება საბინაო ფონდის არცთუ სახარბიელო მდგომარეობაზე მიგვანიშნებს.

იმის გათვალისწინებით, რომ რეგიონში მრავლადაა დევნილი და დაბალი შემოსავლის მქონე მოსახლეობა, დიდი მნიშვნელობა უნდა მიენიჭოს **სოციალური საცხოვრისის** შექმნას. ამ მიმართულებით გადადგმულია გარკვეული ნაბიჯები, მაგრამ მისი მასშტაბები ჯერ ძლიერ მცირეა საკითხის ნაწილობრივ მოსაგვარებლადაც კი.<sup>3</sup> ვფიქრობთ, რომ ეს მიმართულება სხვადასხვა დონის ხელისუფლების სერიოზული მსჯელობისა და ძალისხმევის საგანი უნდა გახდეს.

### ელექტრომომარაგება და გაზომომარაგება

შიდა ქართლის რეგიონის მოსახლეობის უმრავლესობა სარგებლობს ელექტროენერგიით. აღსანიშნავია, რომ 2009 წლის შემდეგ ყოველწლიურად იზრდება მოხმარებული ელექტროენერგიის მოცულობა საწარმოო სფეროში, ხოლო 2010 წლიდან საყოფაცხოვრებო სფეროშიც. ბუნებრივი გაზით უკვე მომარაგებულია რეგიონის მოსახლეობის ნახევარზე მეტი. გაზიფიცირება მიმდინარეობს რეგიონის სოფლებში.

### წყალმომარაგება და საკანალიზაციო სისტემა

შიდა ქართლის რეგიონში შემავალი ყველა მუნიციპალიტეტი მდიდარია წყლის რესურსებით, რაც მნიშვნელოვან ფაქტორს წარმოადგენს სასოფლო-სამეურნეო სავარგულებში ირიგაციის სისტემის გამართულად ფუნქციონირებისათვის, თუმცა აღსანიშნავია ის გარემოება, რომ მოსახლეობის წყლით უზრუნველყოფა აღარ წარმოადგენს საჯარო ფუნქციას (2008 წლიდან ამოღებულ იქნა ადგილობრივი თვითმმართველობის უფლებამოსილებიდან) და ბაზარს გადაეცა დასარეგულირებლად. აღნიშნულის შედეგად სახელმწიფო კომპანია დაინტერესდა მხოლოდ ქალაქებისა და დაბებისთვის წყლის უზრუნველყოფით.

3 2009 წლის აგვისტოს თვეში შვეიცარიის განვითარებისა და თანამშრომლობის სააგენტოს (SDC), გაეროს ლტოლვილთა და საქმეების უმაღლესი კომისარიატის (UNHCR) და გორის მუნიციპალიტეტს შორის დადებული მემორანდუმის (პროექტი „სოციალური საცხოვრისი კეთილმოწყობილ გარემოში“) საფუძველზე ფუნქციონირება დაიწყო სოციალურმა საცხოვრისმა, რომელიც 2010 წელს შესახლებულ იქნა 14 ოჯახი. ბენეფიციარებს გადაეცათ ინვენტარი, საყოფაცხოვრებო ნივთები და განემარტათ კომუნალური გადასახადების განაწილების და გადახდის წესი.





### რეგიონის წყალმომარაგება და კანალიზაცია მუნიციპალიტეტების მიხედვით (2011)

მუნიციპალიტეტი	სათავე ნაგებობა	სასმელი წყლის ქსელი (კმ)	მოსახლეობის უზრუნველყოფა	კანალიზაცია (კმ)	შენიშვნა
კასპი	6	46	60% - ქალაქი 80% - სოფელი	26	
გორი	121	351.5	100% - ქალაქი 75% - სოფელი	40.2	წყლის სისტემა ძველია
ქარელი	30	92.4	100% - ქალაქი 90% - სოფელი	21.3	
ხაშური	3	უცნობია	50% - ქალაქი უცნობია - სოფელი	უცნობია	

#### წყარო: სტრატეგია 2011

მოსახლეობის დიდი ნაწილი, განსაკუთრებით ხაშურისა და კასპის მუნიციპალიტეტებში, უკმაყოფილოა სასმელი წყლის მიწოდებითაც.

ადგილობრივი ხელისუფლების დამოუკიდებლად განსაკარგი შემოსავლები, ძირითადად, მიმდინარე ხარჯების დაფინანსებას ხმარდება და არ რჩება კაპიტალური დანიშნულების პროექტების განხორციელებისთვის. წყლის მიწოდების საფასურის ამოღება სოფლის მოსახლეობიდან თითქმის შეუძლებელია და ვერ ხერხდება წყლის სისტემის რეაბილიტაციაზე განეული თანხების მოსახლეობიდან საფასურის სახით კომპენსაცია.

თვითმმართველობაში არსებული სამსახურები არ ფლობენ საკმარის ინფორმაციას სოფლად არსებული წყლის სისტემის ხარვეზების შესახებ. ეს ნაწილობრივ გამოწვეულია ამ საკითხის თვითმმართველობების უფლებამოსილებიდან ამოღებით. გამგეობაში წყლის სისტემის მცოდნე კვალიფიციური კადრების დეფიციტია, რაც გამოწვეულია თვითმმართველობის საჯარო მოხელეების მოტივაციის არარსებობით და დაბალი ანაზღაურებით. სამსახურში არსებული ინფორმაცია მოძველებულია და მისი განახლება საკმაოდ დიდ რესურსებთანაა დაკავშირებული. შესაბამისად, თვითმმართველობებს არ გააჩნიათ ზუსტი ინფორმაცია პრობლემის მოგვარებისათვის საჭირო ფინანსური რესურსების შესახებ. არ არსებობს წყლის სისტემის რეაბილიტაციის დროს გამოსაყენებელი სახელმწიფო სტანდარტი ან რეგულაცია.

საქართველოს კანონმდებლობით არ არის ზუსტად დარეგულირებული, თუ ვის კომპეტენციას წარმოადგენს სოფლად არსებული წყლის სისტემების რეაბილიტაცია და მოსახლეობის წყლით უზრუნველყოფა. წლების განმავლობაში ვერ მოხდა ადგილობრივი წყლის რესურსის განსაზღვრა. საკანონმდებლო დონეზე არ არის დარეგულირებული, თუ როგორ უნდა მოხდეს ქალაქში, მუნიციპალურ საკუთრებაში არსებული წყლის სისტემის შპს „საქართველოს წყალზე“ გადაცემა. სამართლებრივად გაურკვეველია, თუ ვინ ითვლება წყლის მიწოდებლად და საჭიროებს თუ არა აღნიშნული საქმიანობა ნებართვას.

### ნარჩენების მართვა

რეგიონის ტერიტორიაზე დასუფთავება და საყოფაცხოვრებო ნარჩენების გატანა ადგილობრივი თვითმმართველობების მიერ ხორციელდება. აღსანიშნავია, რომ აღნიშნული აქტივობა, ძირითადად, ქალაქების დონეზე ხორციელდება, რაც საკმაოდ მწვავე პრობლემაა სოფლის მოსახლეობისათვის.

პრობლემა კომპლექსურია და მოიცავს გარემოს დანაგვიანებას საყოფაცხოვრებო ნარჩენებით, გარემოს დაბინძურებას ნაგავსაყრელებიდან, ასევე, სახიფათო და აკუმულირებული ნარჩენების მართვასთან დაკავშირებულ საკითხებს.

შიდა ქართლში ნარჩენების მართვასთან დაკავშირებული საკითხები ჯერ კიდევ დაურეგულირებელია. საბჭოთა პერიოდის დაშლის შემდეგ არ მომხდარა აღნიშნული სფეროს სისტემური რეაბილიტაცია, ამორტიზებულია ნაგვის გამტანი მანქანები, სერიოზულ პრობლემად რჩება ნაგავსაყრელის კეთილმოწყობისა და ნარჩენების უტილიზაციის საკითხები. ასევე, დაურეგულირებელია ნარჩენების მართვასთან დაკავშირებული ფინანსური უზრუნველყოფის საკითხები.<sup>4</sup> გამომდინარე აქედან, ასევე, პრობლემურ საკითხად რჩება შიდა ქართლში დასუფთავების მოსაკრებლის მოქნილი სისტემის შემუშავება.

**სტანდარტიზაციის საკითხები.** ეროვნულ დონეზე დასახვეწია სტანდარტიზაციის სისტემა. საქართველო

4 საქართველოს ორგანული კანონის „ადგილობრივი თვითმმართველობის შესახებ“ მე-16 მუხლის მეორე უწყისი შესაბამისად, მუნიციპალური ნარჩენების გატანა და მისი უტილიზაცია წარმოადგენს ადგილობრივი თვითმმართველობის საკუთარ უფლებამოსილებას, რაც გულისხმობს აღნიშნული მომსახურების უზრუნველყოფას ადგილობრივი ფინანსებით.







ველოში ჯერ კიდევ არ არსებობს ეროვნული სტანდარტი ნარჩენების მართვის სფეროში. მუნიციპალურ დონეზე არ არსებობს ინსტრუქციები, ტექნიკური ხასიათის ნორმები, რომლებსაც საჭიროების შემთხვევაში შეიძლება დაეყრდნოს შესაბამისი სამსახური. სტანდარტების გამოყენების ნებაყოფლობითობის პირობებში, შესამუშავებელია ისეთი მექანიზმი, რომლითაც გარანტირებული იქნება შემუშავებული ინსტრუქციების რეალური გამოყენება.

**არასაკმარისი ფინანსური რესურსები.** მუნიციპალიტეტების საკუთარი შემოსავლების სიმწირიდან გამომდინარე, არასაკმარისია ნარჩენების გატანა-უტილიზაციისთვის გამოყოფილი თანხები; დასახვეწია ნარჩენების გატანა-უტილიზაციის მოსაკრებლის ადმინისტრირების სისტემა; არ ხდება აღნიშნული სერვისის ღირებულების სისტემატური ანალიზი; შესაბამისად, გადასახედია ამ სფეროში მომსახურებისთვის მუნიციპალიტეტის მიერ შემოღებული ტარიფის ოდენობა; არ არსებობს მოსახლეობიდან ტარიფის ამოღების ეფექტური სისტემა.

**მართვის პრობლემები.** მუნიციპალურ დონეზე მწირია საკადრო-რესურსული პოტენციალი, მუნიციპალიტეტის შესაბამის სამსახურებს არ გააჩნია ინფორმაცია, თუ რა მიდგომები და მართვის მოდელები არსებობს ევროპული ქვეყნების მუნიციპალიტეტებში ნარჩენების მართვის სფეროში.

შესაბამისად, უარყოფითი გავლენა, რომელიც წარმოიქმნება ნარჩენების გატანა-უტილიზაციის პრობლემის არსებობისას ისაა, რომ ხელი ეშლება მუნიციპალიტეტში კეთილმოწყობის ღონისძიებების განხორციელებას და სისუფთავის დაცვას, იზრდება ეკოლოგიური მდგომარეობის გაუარესების რისკი, ხელი ეშლება ტურიზმის განვითარებას, ფერხდება თვითმმართველობის სოციალურ-ეკონომიკური განვითარება.

## V. ბარემოს დასვა

### ნიადაგების მდგომარეობა.

კლიმატურ-რელიეფური თავისებურებებისა და გეოდინამიკური პროცესების გამო საქართველოში მიწებისა და ნიადაგების ეროზიას საკმაოდ ფართო მასშტაბები აქვს. აღმოსავლეთ საქართველოს არიდულ და ნახევრად არიდულ ზონებში ქარის მიერ ეროზიას განიცდის 105. 000 ჰა სახნავ-სათესი სავარგული, ძლიერ დამლაშებულია 59.000 ჰა. მიწებისა და ნიადაგების ეროზიული პროცესები, განსაკუთრებით, გაძლიერდა ბოლო წლებში. გლობალური კლიმატური ცვლილებების გამო გახშირებული სტიქიური მოვლენების შედეგად აღინიშნება ნიადაგის გაღარიბება, მცენარისათვის საჭირო საკვები ნივთიერებებით და ნაყოფიერების ძირითადი მაჩვენებლის – ჰუმუსის – შემცირების ტენდენცია თითქმის ყველა სახის ნიადაგში. ნიადაგის ნაყოფიერების კარგვას აძლიერებს შეუსაბამო სასოფლო-სამეურნეო პრაქტიკა (გადაჭარბებული ძოვება, დამრეც ფერდობებზე ხვნა, ქარსაფარი ზოლების გაჩეხა) და ტყის უსისტემო ჭრა.

სოფლის მეურნეობის სამინისტროს მონაცემებით ქარელის მუნიციპალიტეტში ქარისმიერ და წყლისმიერ ეროზიას განიცდის 8.677 ჰა, ხოლო გორის მუნიციპალიტეტში – 14.157 ჰა. ქარელში დამლაშებულია 450 ჰა, ხოლო გორში – 233 ჰა ნიადაგი. კვერნაკის ქედის ორივე ფერდობზე საძოვრები საშუალოდ ეროდირებულია ცხვრის მიერ გადაძოვების გამო, ზოგან შეიმჩნევა ნიადაგის ეროზიაც. ატენის ხეობაში შეიმჩნევა ტყის საზღვრების ცვლილებები. შიდა ქართლში შეიმჩნევა გაუდაბნოების პროცესის გააქტიურება. ბოლო 20 წლის განმავლობაში ქარსაცავი ზოლების განადგურებისა და ნალექების დეფიციტის პირობებში მომატებული ტემპერატურის ფონზე გაძლიერდა ქარისმიერი ეროზიის პროცესი.

მიწების დეგრადაცია შეიძლება თავიდან იქნეს აცილებული, ან შეფერხებული მაინც, ეფექტიანი მიწის პოლიტიკის არსებობით ეროვნულ, რეგიონულ და ადგილობრივ დონეებზე. მიუხედავად **სივრცითი მონაცემების** საკანონმდებლო საფუძვლების არსებობისა, საქართველოში სუსტია დაგეგმვის პრაქტიკა, რის გამოც არ არის უზრუნველყოფილი მიწის ნაკვეთების შესაფერის ადგილებში გამოყოფა განვითარებისა და სამშენებლო საქმიანობებისათვის ისე, რომ ზიანი არ მიადგეს არც მაღალი სასოფლო-სამეურნეო ფასეულობის მქონე ტერიტორიებს და არც მნიშვნელოვან ბუნებრივ ეკოსისტემებს. მხოლოდ ყველა დაინტერესებული მხარის მონაწილეობით შემუშავებული **სივრცით-ტერიტორიული განვითარების გეგმების** განხორციელებით შეიძლება შეიქმნას მიწის რესურსების მდგრადი განვითარების საფუძველი და თავიდან იქნეს აცილებული კონფლიქტები სხვადასხვა დარგებს შორის.

ნიადაგების დეგრადაციის შესახებ მწირი ინფორმაციის გამო რთულია პრობლემის მოგვარების საჭირო მექანიზმების იდენტიფიცირება. ნიადაგის მდგომარეობის დასადგენად საჭიროა კვლევების ჩატარება, შემდგომში მიწის მენეჯმენტის დაგეგმვა და ფერმერებისთვის მიწის მართვის საკითხებში ტრენინგის ჩატარება.





## ჰაერის დაბინძურება და მისი წყაროები

საქართველოში ჰაერის დამბინძურებლების უდიდესი წილი ტრანსპორტზე მოდის: ნახშირჟანგის გაფრქვევათა 87%, აზოტის ჟანგეულების 70%, გოგირდის დიოქსიდის 50%, აქროლადი ორგანული ნაერთების 40% სწორედ სატრანსპორტო საშუალებებიდან ხვდება ატმოსფერულ ჰაერში. აღნიშნული მონაცემები რელევანტურია შიდა ქართლისთვისაც.

დაბინძურების წყაროა სატრანსპორტო სექტორი და კასპის ცემენტის საწარმო. მიუხედავად იმისა, რომ გასულ წლებში ცემენტის წარმოების გამოფრქვევები მონესრიგდა, მუდმივი მონიტორინგი და შემდგომი გაუმჯობესება აუცილებლად მიგვაჩნია.

სამწუხაროდ, დღესდღეობით არ მოიპოვება ობიექტური და უტყუარი ინფორმაცია ატმოსფერული ჰაერის ხარისხის თაობაზე. 1990 წლების შემდგომი მძიმე კონომიკური კრიზისის შედეგად ყოფილი ჰიდრომეტეოროლოგიის დეპარტამენტის კუთვნილი ჰაერის მონიტორინგის ქსელი მოიშალა. არ არის დანერგილი მონაცემთა დამუშავების თანამედროვე სისტემები, რაც უაღრესად ართულებს მონაცემთა ინტერპრეტაციას.

## ტყის ჭრა და ძოვება

შიდა ქართლის ტერიტორიაზე შექმნილია ლიახვის ნაკრძალი პატარა ლიახვის ხეობის მთის შუა, ზედა და სუბალპური სარტყლის ტყის დასაცავად.

არამდგრადი ტყით სარგებლობის სფეროში მისი გამომწვევი მიზეზებისა და სუბიექტების მიხედვით, ორი ძირითადი ფორმა შეიძლება იქნეს გამოყოფილი: ჭრები, რომლებიც წარმოებს სამასალე მერქნის მიღების მიზნით და ჭრები, რომელთა მიზანიც არის საშემე მერქნის მოპოვება. არამდგრადი მეთოდებით განხორციელებული ჭრები ხშირად უკანონო ჭრების სახეს ატარებს. ამასთან, არამდგრადი ჭრები ხშირად კანონიერი ჭრის სახითაც ხორციელდება, მაგალითად, როდესაც ხეების ჭრაში დანიშნვის დროს მხედველობაში არ მიიღება მდგრადი სატყეო მეურნეობების პრინციპები და საკუთრივ ტყის ეკოლოგიური ფასეულობა. ამგვარი სახის არამდგრადი ჭრები იწვევს ტყის კორომების სტრუქტურის რღვევას და ტყეების ფრაგმენტაციას, რასაც, საბოლოო ჯამში, ტყეების კარგვა და ეკოლოგიური ფუნქციების დაქვეითება მოსდევს. არასრულყოფილად დაგეგმილი და განხორციელებული ხე-ტყის დამზადების პროცესი, რომელსაც თან ახლავს ხე-ტყის დამზადების ტექნიკურად და ეკოლოგიურად მიუღებელი ტექნოლოგიების გამოყენება, ასევე, იწვევს მოუჭრელი ზემდგომი ხეების, ქვეტყის, ბალახოვანი საფარისა და ნიადაგის დაზიანებას. აღსანიშნავია, რომ ხე-ტყის დამზადების ტექნოლოგიების პოტენციურად მავნე ზემოქმედების შეფასებას სისტემატური ხასიათი არ გააჩნია; ის არასისტემატურად ხდება ამგვარი ზემოქმედების თავიდან აცილების ან შემცირების ღონისძიებათა დაგეგმვისა და განხორციელებისას. შედეგად, ჭრაგავლილი ტყის კორომებში ტყის ბუნებრივი განახლების პროცესი ხშირად უზრუნველყოფილი არ არის.

დასახლებული პუნქტების მიმდებარე ტყეებში ძოვების ინტენსივობას, უმეტეს შემთხვევებში, გადაჭარბებული ხასიათი გააჩნია, რაც მნიშვნელოვნად აღემატება ტყეების ბუნებრივ პოტენციალს. გადაჭარბებული ძოვება იწვევს ბალახოვანი საფარის, ქვეტყისა და ხე-მცენარეების აღმონაცენ-მოზარდის დაზიანებას. თავის მხრივ, ბალახოვანი საფარის, ქვეტყისა და ხე-მცენარეების აღმონაცენ-მოზარდის დაზიანება ხელს უწყობს ნიადაგის ეროზიასა და მენყრულ მოვლენებს, აგრეთვე, ტყის ჰაბიტატების კარგვას. გადაჭარბებული ძოვების ხელშემწყობ ფაქტორებს განეკუთვნება ალტერნატიული შემოსავლების წყაროების სიმცირე და შესაბამისად, სიღარიბის მაღალი დონე სოფლის მოსახლეობაში, ისევე, როგორც ეკოლოგიური ცნობიერების დაბალი დონე.

## ბარემოსდასვითი განათლება

მიუხედავად იმისა, რომ გარემოს დაცვაზე მიმართული თითქმის ყველა პროექტი და პროგრამა მოიცავს საზოგადოების სხვადასხვა სამიზნე ჯგუფის ინფორმირებისა და ცნობიერების ამაღლების საკითხებს, რეგიონის მაცხოვრებლებს თითქმის არ აქვს გაცნობიერებული გარემოსა და ბუნებრივი რესურსების ეკონომიკური ღირებულებები, მისი მნიშვნელობა ცხოვრების დონის ამაღლებაში. აღნიშნული, თავის მხრივ, მიუთითებს, საზოგადოებასთან კომუნიკაციის, მისი ცნობიერების ამაღლებისა და განათლების უწყვეტი და ეფექტური ღონისძიებების განხორციელების აუცილებლობაზე.

საზოგადოების სხვადასხვა ჯგუფი ცუდად არის ინფორმირებული გარემოსთან დაკავშირებულ პრობლემებზე. ეს შეიძლება ითქვას გადანყვეტილებების მიმღებთა შესახებაც, ასევე, კერძო სექტორის წარმომადგენლებზეც, მათ შორის მათზეც, ვისი საქმიანობაც უშუალოდაა დაკავშირებული ბიოლოგიური რესურსებით სარგებლობასთან. ეს ეხება მედიას, ადგილობრივი მმართველობის ორგანოებს და თემებს, ბავშვებს და ახალგაზრდებს.





## კლიმატის სვლილბასთან დაკავშირებული პრობლემები

შიდა ქართლის რეგიონი სენსიტიურია კლიმატის ცვლილების პროცესის მიმართ. განსაკუთრებით სენსიტიურია რეგიონის სემიარიდული არეალები, რომლებიც ძირითადად გორისა და ქარელის მუნიციპალიტეტებშია წარმოდგენილი.

გორის მეტეოსადგური ნაწილობრივ ფარავს ამ არეალებს და მისი მონაცემები ადასტურებს საერთო დათბობის ფონს სემიარიდულ არეებში.

შიდა ქართლში სოფლის მეურნეობის ძირითადი პრობლემაა ქარების მაღალი საშუალო წლიური სიჩქარე და მაღალი ტემპერატურა. საბოლოოდ, ამ ორ კომპონენტს აქვს ყველაზე სერიოზული გავლენა ამ არეების ნახევრად-არიდულობის ჩამოყალიბებაში ვეგეტაციის ჩათვლით.

გორის მეტეოსადგურის მიერ ნაწილობრივ დაფარულ ტერიტორიაზე არსებული მცენარეულობის ინვენტარიზაციამ გამოავლინა ველური ფლორის რამდენიმე სახეობა, რომელთა შემცირება ან გამოჩენა მნიშვნელოვნად ადასტურებს ტერიტორიაზე სიმშრალის მატებას. ასეთი სახეობები შეიძლება გამოიყენონ ბიომრავალფეროვნებისთვის, რომლის ნაწილია აგრობიომრავალფეროვნება კლიმატის ცვლილების გავლენის დასაკვირვებლად.

ქარელის მუნიციპალიტეტის ადგილობრივი ხელისუფლებისა და მოსახლეობის ინფორმაციით, მნიშვნელოვნად შემცირდა პროდუქტიულობა წარსულში სოფლის მეურნეობის ისეთ წამყვან დარგებში, როგორცაა: მეხილეობა და მებოსტნეობა. მათ შორისაა ქარელის მუნიციპალიტეტის წამყვანი კულტურები, როგორცაა: მსხალი, ატამი, ვაშლი, განსაკუთრებით მისი ტრადიციული ჯიშები. აღინიშნება სასოფლო-სამეურნეო მავნებელთა გააქტიურება. მნიშვნელოვნად შემცირდა პომიდვრის მოსავალი, რომელიც ველარ ასწრებს დამნიფებას შემოდგომით ადრეული აციების გამო. ამ მოვლენის მიზეზი უფრო კარგად უნდა იქნეს შესწავლილი, რადგან სემიარიდულ ტერიტორიებზე გამოვლენილი დათბობა სწორედ შემოდგომის ხარჯზე ვლინდება.

ბოლო დროს გახშირებული ძლიერი გვალვების გამო, თითქმის მთლიანად ნადგურდება ბოსტნეულის (კომბოსტო, კარტოფილი) მოსავალი, რომელსაც მორწყვაც კი აღარ შეეძლება.

კლიმატის ცვლილების პრევენციის ღონისძიებებიდან ყველაზე ეფექტურია ენერგოდაზოგვისა და ენერგოეფექტურობის ღონისძიებები.







## VI. რეგიონის ფაქტორული ანალიზი (SWOT)

### შიდა ქართლის რეგიონის ერთიანი SWOT ანალიზი

S – ძლიერი მხარეები	W – სუსტი მხარეები
<ul style="list-style-type: none"> <li>• ცენტრალური მდებარეობა კავკასიის რეგიონში, სიახლოვე თბილისთან, მდებარეობა აღმოსავლეთ-დასავლეთის მაგისტრალზე და რკინიგზაზე;</li> <li>• ხელსაყრელი ბუნებრივი პირობები;</li> <li>• ნაყოფიერი ნიადაგები და მდიდარი წყლის რესურსები;</li> <li>• აგრონარმოების, განსაკუთრებით კი მეხილეობის, მდიდარი ტრადიციები;</li> <li>• ტურისტულ-რეკრეაციული პოტენციალი;</li> <li>• ყველა დონის საგანმანათლებლო დაწესებულებების არსებობა;</li> <li>• სატრანსპორტო და კომუნალური ინფრასტრუქტურის ნაწილობრივი მონესრიგება, განსაკუთრებით ქალაქებში;</li> <li>• საერთაშორისო ორგანიზაციების დახმარება რეგიონული პროექტების განხორციელებაში;</li> <li>• იაფი მუშახელი.</li> </ul>	<ul style="list-style-type: none"> <li>• კონფლიქტი და ოკუპირებული ტერიტორია;</li> <li>• დევნილთა და სხვა მონყვლადი ჯგუფების მაღალი ხვედრითი წილი;</li> <li>• დაბალგანვითარებული ურბანული სისტემა;</li> <li>• ეკონომიკის სუსტი დივერსიფიკაცია;</li> <li>• მოსახლეობის შემოსავლის დაბალი დონე;</li> <li>• ნატურალური სოფლის მეურნეობის სიჭარბე და აგროპროდუქციის დაბალი კონკურენტუნარიანობა;</li> <li>• მიწების ძლიერი ფრაგმენტაცია და მცირემნიანი მეურნეობების სიმრავლე;</li> <li>• აგროსანარმოო ინფრასტრუქტურისა და სერვისების (რწყვა, ს-ს ტექნიკა, სასუქები და ა.შ.) სიმცირე და ხელმიუწვდომობა</li> <li>• განათლებისა და ინოვაციური ცოდნის სიმწირე აგრონარმოებასა და სხვა ბიზნესებში;</li> <li>• სიღარიბის ზღვარს ქვემოთ მყოფი ადამიანების მაღალი რიცხვი;</li> <li>• შეზღუდული შესაძლებლობების მქონე პირებისთვის ადაპტირებული გარემოს არარსებობა;</li> <li>• ცუდი კომუნალური მომსახურება და გაუმართავი სისტემები, განსაკუთრებით სოფლად;</li> <li>• საზოგადოებრივი ტრანსპორტის არქონა;</li> <li>• გარემოს დაბინძურების, ნიადაგების დეგრადაციის, ტყის წეხვის მაღალი ხარისხი. დაბალი გარემოსდაცვითი ცნობიერება;</li> <li>• ადგილობრივი/საკუთარი ფინანსური რესურსების სიმწირე.</li> </ul>
O – შესაძლებლობები	T – საფრთხეები
<ul style="list-style-type: none"> <li>• მდებარეობისა და ბუნებრივი რესურსების უფრო სრული და ეფექტიანი გამოყენება;</li> <li>• საქალაქო სისტემის განვითარება;</li> <li>• აგროსანარმოო ინფრასტრუქტურისა და სერვისების განვითარება;</li> <li>• იმპორტის ჩანაცვლება ადგილობრივი წარმოებით;</li> <li>• ახალი ტექნოლოგიებისა და წარმოების ინოვაციური მეთოდების დანერგვა;</li> <li>• მწარმეთა/ფერმერთა ცოდნის ამაღლება;</li> <li>• ბიოლოგიურად სუფთა აგრონარმოების განვითარება;</li> <li>• დასახლებებში კომუნალური სერვისების უზრუნველყოფა;</li> <li>• გარემოსდაცვითი ცნობიერების ამაღლება მოსახლეობასა და ადმინისტრაციაში;</li> <li>• ადგილობრივი შემოსავლების ზრდა.</li> </ul>	<ul style="list-style-type: none"> <li>• კონფლიქტის გამწვავება;</li> <li>• მოსახლეობის მასშტაბური შემცირება;</li> <li>• არათანმიმდევრული პოლიტიკა ადგილობრივ მწარმეთა დახმარების კუთხით (მაგ. დაუსაბუთებელი სუბსიდირება, გაუმართლებელი ჩარევა, არადიფერენცირებული მიდგომები და ა.შ.);</li> <li>• ადგილობრივი ფინანსური რესურსების სიმწირე;</li> <li>• არაეფექტიანი მართვა ადმინისტრაციის მიერ და მოქალაქეთა არჩართვა გადაწყვეტილების მიღებისას.</li> </ul>





რეგიონის არააბრკალული ეკონომიკა და ბიზნეს ბარემო

S - ძლიერი მხარეები	W - სუსტი მხარეები
<ul style="list-style-type: none"> <li>ავტომაგისტრალისა და რკინიგზის სიახლოვე;</li> <li>ტურისტულ-რეკრეაციული პოტენციალისა და მდიდარი კულტურული მემკვიდრეობის არსებობა;</li> <li>ტრადიციული ხალხური რენვის კერების არსებობა;</li> <li>ტერიტორიის ფიჭური კავშირგაბმულობით მთლიანად დაფარვა.</li> </ul>	<ul style="list-style-type: none"> <li>ეკონომიკური სექტორის სუსტი დივერსიფიკაცია;</li> <li>კერძო ტურისტული სააგენტოების არარსებობა, კოორდინაციის დაბალი ხარისხი თბილისში მოქმედ ტურისტულ სააგენტოებსა და რეგიონის ტურისტულ ობიექტებს შორის;</li> <li>ტურისტული ობიექტების მიმდებარე ტერიტორიების მოუწესრიგებლობა, გასართობი ობიექტების სიმწირე;</li> <li>მუნიციპალიტეტის სატრანსპორტო პერიფერიული და შიდა გზების მოუწესრიგებლობა;</li> <li>მოსახლეობის შემოსავლის დაბალი დონე.</li> </ul>
O - შესაძლებლობები	T - საფრთხეები
<ul style="list-style-type: none"> <li>გრძელვადიანი და იაფი საკრედიტო რესურსების ხელმისაწვდომობა;</li> <li>სადაზღვევო სისტემის ამოქმედება;</li> <li>ტურისტული ობიექტების ბრენდირება და მათ შესახებ ინფორმაციის გავრცელება;</li> <li>ტურიზმთან დაკავშირებული სატრანსპორტო და სხვა ინფრასტრუქტურის მონესრიგება.</li> </ul>	<ul style="list-style-type: none"> <li>არასტაბილური პოლიტიკური ვითარება და რუსული აგრესიის საფრთხე;</li> <li>მრეწველების მიერ ინვესტიციების მოზიდვაში ნარუმატებლობა;</li> <li>კონკურენციის გამძაფრება რეგიონის სხვა ქვეყნების მხრიდან;</li> <li>მოსახლეობის მსყიდველუნარიანობის დაბალი დონე.</li> </ul>

სოფლის მეურნეობა

S - ძლიერი მხარეები	W - სუსტი მხარეები
<ul style="list-style-type: none"> <li>რეგიონის ხელსაყრელი გეოგრაფიული მდებარეობა და სიახლოვე ქვეყნის ყველაზე დიდ ბაზართან - თბილისთან;</li> <li>ეროვნული და რეგიონული მნიშვნელობის საგზაო ინფრასტრუქტურის არსებობა;</li> <li>სოფლის მეურნეობის, როგორც ტრადიციული საქმიანობის დარგის არსებობა და მისი დიდი მნიშვნელობა ქვეყნის მასშტაბით;</li> <li>სასოფლო-სამეურნეო საქმიანობისთვის ვარგისი (ნაყოფიერი) ნიადაგები;</li> <li>სათიბ-საძოვრების არსებობა.</li> </ul>	<ul style="list-style-type: none"> <li>არაკომერციული, ნატურალური სოფლის მეურნეობის სიჭარბე;</li> <li>ადგილობრივი წარმოებული აგროპროდუქციის არაკონკურენტუნარიანობა ბაზარზე, სტანდარტებთან შეუსაბამობა, სასურსათო უვნებლობის მოთხოვნების დაუკმაყოფილებლობა, სიძვირე, მიწოდების სეზონურობა და ა.შ;</li> <li>უმაღლესი და პროფესიული აგრარული განათლების სიმწირე, კვალიფიციურ სპეციალისტთა ნაკლებობა და ასევე, ცოდნის ნაკლებობა მეურნეობის წარმართვის, ტექნოლოგიებისა და ინოვაციების გამოყენების სფეროში;</li> <li>ინდივიდუალური ფერმერისათვის წარმოების მაღალი დანახარჯები იმპორტირებულ საქონელთან შედარებით;</li> <li>ფერმერთა შორის კოოპერირების მოთხოვნის არარსებობა ან კოოპერაციის დანიშნულების არასაკმარისად გაგება;</li> <li>მიწის ნაკვეთების პარცელაცია და მცირე მიწიანობა;</li> <li>სასოფლო-სამეურნეო კრედიტებისა და სადაზღვევო სისტემის ხელმიუწვდომობა;</li> <li>ძველი და მაღალხარჯიანი სარწყავი სისტემა, წყლის რესურსების არაეფექტიანი მართვა და არაეკონომიური გამოყენება;</li> <li>სასოფლო-სამეურნეო ტექნიკის არაეფექტური მართვა, ტექნიკის ლიზინგის სერვისის განუვითარებლობა;</li> <li>ნაკვეთებთან მისასვლელი შიდა გზების არარსებობა ან მოუწესრიგებლობა;</li> <li>აგროპროდუქტის გადამამუშავებელი მრეწველობის განუვითარებლობა რეგიონში;</li> <li>უხარისხო და ფალსიფიცირებული მასალებისა და პრეპარატების გამოყენება წარმოებაში.</li> </ul>





O - შესაძლებლობები	T - საფრთხეები
<ul style="list-style-type: none"> <li>• სოფლის მეურნეობის განვითარების სტრატეგიისა და ქმედითი სამოქმედო გეგმის შემუშავება და განხორციელება;</li> <li>• სარწყავი სისტემების რეაბილიტაცია და რწყვის ახალი მეთოდების დანერგვა;</li> <li>• ექსპერიმენტული და სადემონსტრაციო ნაკვეთების, სათესლე და საჯიშე მეურნეობების მოწყობა;</li> <li>• კრედიტირებისა და დაზღვევის ხელმისაწვდომობის უზრუნველყოფა;</li> <li>• ახალი ტექნოლოგიებისა და წარმოების ინოვაციური მეთოდების დანერგვა;</li> <li>• ფერმერთა საკონსულტაციო და სატრენინგო ცენტრების შექმნა;</li> <li>• იმპორტის ჩანაცვლება ადგილობრივი წარმოებით;</li> <li>• ბიოლოგიურად სუფთა აგროწარმოების განვითარება;</li> <li>• სოფლის მეურნეობასთან დაკავშირებული სერვისების განვითარება.</li> </ul>	<ul style="list-style-type: none"> <li>• კატასტროფები (სეტყვა, გვალვა, ქარიშხალი და ა.შ.);</li> <li>• პოლიტიკური არასტაბილურობის გამო ინვესტიციების მოზიდვისათვის დაბრკოლებების შექმნა;</li> </ul>

## ინფრასტრუქტურა

### წყლის რესურსების მართვა

S - ძლიერი მხარეები	W - სუსტი მხარეები
<ul style="list-style-type: none"> <li>• ხშირი ჰიდროგრაფიული ქსელი, სათავე-ნაგებობის არსებობა;</li> <li>• მოსახლეობის უმრავლესობის წყლით უზრუნველყოფა.</li> </ul>	<ul style="list-style-type: none"> <li>• მუნიციპალური ჩამდინარე წყლებით დაბინძურება;</li> <li>• სოფლებში მდინარეებთან სტიქიურად გამართული ნაგავსაყრელები და წყლის დაბინძურება;</li> <li>• სარწყავი სისტემების გაუმართაობა;</li> <li>• გადასახადის სიძვირე მოსახლეობის გარკვეული ნაწილისთვის;</li> <li>• ხაშურის მუნიციპალიტეტში მოსახლეობისთვის წყლის მიწოდება მკაცრი განრიგით (3-4 სთ დღეში);</li> <li>• წყალგაყვანილობის მიწების მოძველებული მდგომარეობა;</li> <li>• კანონში ხარვეზის გამო წყალმომარაგების საკითხზე პასუხისმგებელი პირის გაურკვეველობა;</li> <li>• არ არის საკმარისი დაფინანსება პრობლემის მოსაგვარებლად.</li> </ul>
O - შესაძლებლობები	T - საფრთხეები
<ul style="list-style-type: none"> <li>• წყალგაყვანი სისტემების მოწესრიგების პასუხისმგებელი პირის(ების) კანონმდებლობაში ზუსტად განსაზღვრა;</li> <li>• წყალგაყვანილობის მიწების განახლებისათვის დახარჯული თანხების კომპენსირება, გადახდის ეფექტური მენეჯმენტი;</li> <li>• სოფლის მეურნეობის წვეთოვან და დასხურებით რწყვაზე გადაყვანა;</li> <li>• წყლის რესურსების მართვის კონცეფციის შემუშავება;</li> <li>• მოგვარდეს ნაგავსაყრელებთან დაკავშირებული წყლის დაბინძურების პრობლემები.</li> </ul>	<ul style="list-style-type: none"> <li>• მოსახლეობამ შეიძლება ვერ მოახერხოს გაზრდილი წყლის გადასახადის გადახდა;</li> <li>• შესაძლოა, მოსახლეობა არასათანადოდ მოეკიდოს წყლის რესურსების მართვის გეგმას/კონცეფციას.</li> </ul>







## ნარჩენების მართვა

S - ძლიერი მხარეები	W - სუსტი მხარეები
<ul style="list-style-type: none"> <li>ქალაქებში და გზისპირა სოფლებში ნარჩენების რეგულარულად გატანა;</li> <li>არსებობს კომპოსტის საწარმოს გამოცდილება გორში.</li> </ul>	<ul style="list-style-type: none"> <li>არ არსებობს ნარჩენების მართვის გეგმები რეგიონულ დამუნიციპალურ დონეზე;</li> <li>რეგიონში არ არსებობს საერთაშორისო სტანდარტების ნაგავსაყრელი;</li> <li>ყველა დასახლებულ პუნქტში არის რამდენიმე უკანონო ნაგავსაყრელი, ძირითადად ხევებში და მდინარის ნაპირებთან;</li> <li>მოსახლეობა არ ფარავს დასუფთავების მოსაკრებელს;</li> <li>ნარჩენების მდგრად მართვასთან დაკავშირებული საკითხები არ განიხილება რეგიონულ და მუნიციპალურ დონეზე;</li> <li>არ არსებობს ნარჩენების მინიმიზაციის პოლიტიკა და პრაქტიკა;</li> <li>მოსახლეობის მიერ არ ხდება ორგანული ნარჩენის გამორჩევა და კომპოსტირება;</li> <li>არ არის საკმარისი ფინანსები პრობლემის მოსაგვარებლად;</li> <li>არ არსებობს დაბინძურებისათვის დაჯარიმების აღსრულების ეფექტური მექანიზმი;</li> <li>მუნიციპალიტეტებში არ არის საკმარისი ცოდნა და გამოცდილება პრობლემის მოსაგვარებლად.</li> </ul>
O - შესაძლებლობები	T - საფრთხეები
<ul style="list-style-type: none"> <li>შემუშავდეს ნარჩენების მართვის სტრატეგია და გეგმები მუნიციპალურ დონეზე;</li> <li>დაიგეგმოს და აშენდეს რეგიონისთვის საერთაშორისო სტანდარტების შესაბამისი საერთო ნაგავსაყრელი;</li> <li>მოხდეს ნარჩენების ორფრაქცია და დახარისხება: ორგანული და ყველა სხვა დანარჩენი;</li> <li>შეიქმნას საწარმო ორგანული სასუქის დასამზადებლად;</li> <li>მოხდეს ორგანული ნარჩენის განთავსების უზრუნველყოფა სპეციალურ საწარმოში;</li> <li>დანესდეს დასუფთავების გადასახადის რეალური ოდენობა და შემოსული თანხებით მოხდეს პრობლემის მოგვარება;</li> <li>მოხდეს მოსახლეობის ცნობიერების ამაღლება, რის შედეგადაც მოსახლეობას ეცოდინება ნარჩენების, სულ მცირე, ორ ფრაქციად დახარისხება და ორგანული ნარჩენების გამოყენება;</li> <li>მოხდეს მუნიციპალიტეტებში ამ საკითხისადმი პასუხისმგებელი პირების ცნობიერების ამაღლება, რათა შემუშავდეს პრობლემის მოგვარების მექანიზმები;</li> <li>დაიხვეწოს მოსაკრებლის აკრების სისტემა;</li> <li>შემუშავდეს დაბინძურებისთვის დაჯარიმების და აღსრულების ეფექტური მექანიზმები.</li> </ul>	<ul style="list-style-type: none"> <li>საწარმოს გახსნისათვის არ არის საკმარისი თანხა;</li> <li>მოსახლეობა არასერიოზულად მოეკიდება საკითხს და ისევ ჩვეულ (ხეობებში და მდინარეების ნაპირებზე) ადგილებზე დაყრის ნარჩენებს დახარისხების გარეშე;</li> <li>მოსახლეობა ვერ მოახერხებს დასუფთავების გაზრდილი გადასახადის გადახდას.</li> </ul>





## ბარემოს დასვა

S - ძლიერი მხარეები	W - სუსტი მხარეები
<ul style="list-style-type: none"> <li>• შიდა ქართლში მრავალფეროვანი ტყეებია. ტყის მასივებს რეგიონების დაახლოებით 45% უკავია;</li> <li>• შექმნილია ლიახვის ნაკრძალი;</li> <li>• ტყის კოდექსის არსებობა;</li> <li>• კანონი დაცული ტერიტორიების შესახებ.</li> </ul>	<ul style="list-style-type: none"> <li>• ჭარბი ჭრები მერქნის მიღებისათვის და სამშენებლო მასალისათვის;</li> <li>• ხშირად არ არის გათვალისწინებული ტყის ეკოლოგიური მნიშვნელობა;</li> <li>• ხდება უკანონო ჭრები;</li> <li>• ჭრის დროს გამოიყენება ეკოლოგიურად და ტექნიკურად მიუღებელი ტექნოლოგიები;</li> <li>• ხშირად არ ხდება ტყის ხელოვნური აღდგენა;</li> <li>• ძოვებას აქვს ინტენსიური ხასიათი, გადაჭარბებული ძოვების გამო ხდება ნიადაგის ეროზია, ჰაბიტატის დაკარგვა;</li> <li>• რეგიონებში არის გარემოსდაცვითი ცნობიერების დაბალი დონე.</li> </ul>
O - შესაძლებლობები	T - საფრთხეები
<ul style="list-style-type: none"> <li>• მკაცრად გაკონტროლდეს ტყის ჭრისა და ძოვების პროცესი;</li> <li>• დანესდეს ჯარიმები;</li> <li>• გაიმართოს ტექნიკა;</li> <li>• შემუშავდეს ტყის განახლებისათვის გეგმა, შემდეგ მოხდეს მოსახლეობის ცნობიერების ამაღლება და ჩართვადეს ტრენინგი, რათა მოსახლეობამ მონაწილეობა მიიღოს ტყის აღდგენაში;</li> <li>• გამოიყოს სპეციალური საძოვრები, რომლებიც რამდენიმე წელიწადში ერთხელ შეიცვლება და მოხდება ძველი საძოვრების განახლება.</li> </ul>	<ul style="list-style-type: none"> <li>• მოსახლეობის არასრულყოფილი ინფორმირება სატყეო ურთიერთობების საკითხების მიმართ;</li> <li>• საკმარისი ფინანსების არარსებობა ტყის გასახლებლად.</li> </ul>





ნიადაგების ბარემოსდასვითი მართვა

S - ძლიერი მხარეები	W - სუსტი მხარეები
<ul style="list-style-type: none"> <li>• ნიადაგების მრავალფეროვნება;</li> <li>• რელიეფიდან გამომდინარე, რეგიონში ჰაერის მასების ჰორიზონტალური გადაადგილება და ფილტრაცია;</li> <li>• საკურორტო ადგილების კარგი მიკროკლიმატი;</li> <li>• დამაბინძურებელი საწარმოების სიმცირე;</li> <li>• ბიომრავალფეროვნება;</li> <li>• ლიახვის ნაკრძალი;</li> <li>• საკანონმდებლო ჩარჩოს (ტყის კოდექსის, ეროვნული სტრატეგიის და სამოქმედო გეგმის “გარემოსდაცვითი განათლება მდგრადი განვითარებისათვის”) არსებობა;</li> <li>• საბუნებისმეტყველო საკითხებში ფორმალურ განათლებაში სტრუქტურული ჩარჩოს არსებობა;</li> <li>• საერთაშორისო გარემოსდაცვითი ინიციატივების, პროგრამებისა და პროექტების მოქმედება;</li> <li>• რეგიონში გარემოსდაცვითი არასამთავრობო ორგანიზაციების ფუნქციონირება.</li> </ul>	<ul style="list-style-type: none"> <li>• ნიადაგის ინტენსიური ეროზია და დამლაშება;</li> <li>• მცირე ჰუმუსის რაოდენობა ნიადაგში;</li> <li>• გადაჭარბებული ძოვება და ტყის ჭრა;</li> <li>• კარიერებიდან ჰაერის მტვრით დაბინძურება;</li> <li>• ტრანსპორტის გამონაბოლქვი;</li> <li>• ტყეების მასშტაბური ჩეხა;</li> <li>• შეშის გამოყენება მოსახლეობის დიდი ნაწილის მიერ;</li> <li>• ჰაერის დაბინძურება საწარმოებიდან;</li> <li>• ჭარბი ჭრები მერქნის მიღებისათვის და სამშენებლო მასალისათვის;</li> <li>• ტყის ჭრის დროს ეკოლოგიურად და ტექნიკურად მიუღებელი ტექნოლოგიების გამოყენება;</li> <li>• ტყის ხელოვნური აღდგენა იშვიათად ხდება;</li> <li>• ძოვებას აქვს ინტენსიური ხასიათი;</li> <li>• ნიადაგის ეროზია გადაჭარბებული ძოვების გამო;</li> <li>• რეგიონებში გარემოსდაცვითი ცნობიერების დაბალი დონე;</li> <li>• რეგიონულ და მუნიციპალურ დონეზე არსებული ეკოლოგიური საფრთხეების არცოდნა;</li> <li>• საზოგადოებასთან კომუნიკაციისა და ინფორმირების ეფექტური მექანიზმების არარსებობა;</li> <li>• დივერსიფიცირებული საზოგადოებრივი კომპანიებისათვის ადგილობრივ დონეზე დაფინანსებისთვის ფინანსური და ადამიანური რესურსების ნაკლებობა;</li> <li>• ბუნებისდაცვითი არასამთავრობო ორგანიზაციების სიმცირე და დაბალი აქტიურობა;</li> <li>• საზოგადოების მიერ საკუთარი უფლებების არცოდნა, დაბალი ჩართულობა პროცესებში;</li> <li>• ადმინისტრაციის მხრიდან საზოგადოებასთან კონსულტაციების იგნორირება;</li> <li>• საზოგადოების დაბალი ინტერესი საჯარო განხილვების მიმართ;</li> <li>• მედიისათვის გარემოს დაცვის საკითხების არააქტიურობა;</li> <li>• არაფორმალური გარემოსდაცვითი განათლების ფრაგმენტულობა და განგრძობადობის დეფიციტი.</li> </ul>







O - შესაძლებლობები	T - საფრთხეები
<ul style="list-style-type: none"> <li>• ეფექტური მინათსარგებლობის პოლიტიკის შემუშავება;</li> <li>• ნიადაგის განაყოფიერება;</li> <li>• გადაჭარბებული ძოვებისა და ტყის ჭრის შეწყვეტა;</li> <li>• ბუნების დაცვის საკითხებში მოსახლეობის ცნობიერების ამაღლება;</li> <li>• სანარმოების უზრუნველყოფა გამწმენდი ტექნიკით;</li> <li>• ექსპლუატაციაში მყოფი ავტომობილების გამართულობის შემოწმება;</li> <li>• სანავის ხარისხის გაუმჯობესება;</li> <li>• ტყეების ჩეხის შემცირება;</li> <li>• მკაცრად გაკონტროლდეს ტყის ჭრისა და ძოვების პროცესი;</li> <li>• ტყის განახლებისათვის გეგმის შემუშავება;</li> <li>• მოსახლეობის ცნობიერების ამაღლება;</li> <li>• მოსახლეობის მიერ მონაწილეობის მიღება ტყის აღდგენაში;</li> <li>• სპეციალური საძოვრების გამოყოფა, რომლებიც რამდენიმე წელიწადში ერთხელ შეიცვლება და მოხდება ძველი საძოვრების განახლება;</li> <li>• საინფორმაციო კამპანიის ორგანიზება;</li> <li>• მასწავლებლების კვალიფიკაციის ამაღლება და სასწავლო-საინფორმაციო მასალების მომზადება;</li> <li>• რესურსების წარმართვა მდგრადი ინსტიტუციური განვითარების კუთხით, როგორცაა: მუზეუმები, ეროვნული პარკები, სკოლები და ა.შ;</li> <li>• მდგრადი განვითარების პრინციპების სწავლება უმაღლესი და პროფესიული განათლების შესაბამის პროგრამებში;</li> <li>• ინტერნეტის ხელმისაწვდომობის უზრუნველყოფა და მასწავლებლებისა და სტუდენტებისათვის;</li> <li>• სკოლამდელი, საშუალო და უმაღლესი სასწავლებლების შესაბამის სასწავლო პროგრამებში ბიომრავალფეროვნების საკითხების ინტეგრირება.</li> </ul>	<ul style="list-style-type: none"> <li>• მოსახლეობიდან არასათანადო დამოკიდებულება გარემოს დაცვის მიმართ;</li> <li>• ფინანსური რესურსების უკმარისობა;</li> <li>• ბუნებრივი კატასტროფები;</li> <li>• საომარი მოქმედებები.</li> </ul>

**სოსიალური სფერო**

S - ძლიერი მხარეები	W - სუსტი მხარეები
<ul style="list-style-type: none"> <li>• რეგიონში უმაღლესი საგანმანათლებლო დაწესებულებების არსებობა;</li> <li>• სოციალურად დაუცველი ფენებისთვის ცენტრალური ბიუჯეტიდან დახმარების პროგრამების არსებობა;</li> <li>• საყოველთაო ჯანმრთელობის დაცვის სახელმწიფო პროგრამის მოქმედება.</li> </ul>	<ul style="list-style-type: none"> <li>• სკოლამდელი აღზრდის დაწესებულებების სიმცირე სოფლად;</li> <li>• სიღარიბის ზღვარს ქვემოთ მყოფი ადამიანების მაღალი რიცხვი;</li> <li>• შეზღუდული შესაძლებლობების მქონე პირებისთვის ადაპტირებული გარემოს არარსებობა;</li> <li>• დევნილი მოსახლეობის მაღალი კონცენტრაცია რეგიონში;</li> <li>• კონფლიქტურ ზონაში მდებარეობა.</li> </ul>
O - შესაძლებლობები	T - საფრთხეები
<ul style="list-style-type: none"> <li>• სკოლამდელი აღზრდის დაწესებულებების ალტერნატიული მოდელების დანერგვა სათანადო დასახლებებში;</li> <li>• საერთაშორისო დონორი ორგანიზაციების ქმედითი დახმარება;</li> <li>• გრძელვადიანი მიდგომების შემუშავება სოციალურ სფეროში;</li> <li>• დევნილთა და სხვა მონყვლადი ჯგუფების ბიზნესში ჩართვა (მაგ. ბიზნეს-ინკუბატორების, სოციალური სანარმოების შექმნა).</li> </ul>	<ul style="list-style-type: none"> <li>• სამხედრო კონფლიქტის გამწვავება;</li> <li>• ეკონომიკური კრიზისი.</li> </ul>





## VII. რეგიონის განვითარების პრიორიტეტები, მიზნები, ამოცანები და მოსალოდნელი შედეგები

### რეგიონის განვითარების პრიორიტეტები

- სასოფლო-სამეურნეო წარმოების სისტემური განვითარება;
- აგროსექტორთან დაკავშირებული ბიზნესის განვითარება;
- რეგიონში არსებულ რესურსებზე ორიენტირებული სხვადასხვა (აგრარულის გარდა) ბიზნესის განვითარება;
- განვითარებისათვის აუცილებელი ადამიანური კაპიტალის არსებობა და ამისთვის აუცილებელი სერვისების მიწოდება;
- პრიორიტეტი: ეკოლოგიურად უსაფრთხო და კომფორტული გარემოს არსებობა.

### სოფლის მეურნეობა

**მიზანი №1: მეურნეობების განვითარება კონსოლიდაციის გზით.**

#### ამოცანები

- მცირე მეურნეობების კონსოლიდაცია;
- კონსოლიდაციის შესახებ მცირე მინის მესაკუთრეების ცნობიერების ამაღლება;
- ნებაყოფლობითი სასოფლო-სამეურნეო კოოპერირება;
- მიწების პირველადი რეგისტრაციის სისტემატური განხორციელება/დასრულება.

**მიზანი №2: სასოფლო-სამეურნეო წარმოების განვითარება აგროწარმოების პროცესში თანამედროვე ტექნოლოგიების მიდგომებისა და მასალების დანერგვისა და გამოყენების გზით.**

#### ამოცანები

- მაღალპროდუქტიული ჯიშებისა და სათესლე მასალების წარმოება-გამოყენება;
- სანერგების რაოდენობისა და ხარისხის ზრდა;
- მრავალფუნქციური ს-ს ტექნიკის/მექანიზაციის განახლების გაგრძელება;
- სასუქებისა და შესანამლი მასალის ხელმისაწვდომობა;
- სეტყვის სანინალმდეგო ბაღების შემოტანა;
- სარწყავ-მელიორაციული სისტემების რეაბილიტაცია და მოდერნიზება;
- საგზაო ინფრასტრუქტურის (შიდა სასოფლო) გაუმჯობესება;
- მოსავლის დასაწყობების/შენახვის შესაძლებლობის შექმნა.

**მიზანი №3: ფერმერთა მიერ თანამედროვე ცოდნისა და გამოცდილების ათვისება და სექტორში ინოვაციური მიდგომების დანერგვა.**

#### ამოცანები

- გრძელი და მოკლევადიანი სწავლება და ტრენინგების ჩატარება;
- საცდელ-სადემონსტრაციო მეურნეობების მოწყობა;
- ბაზრის და ტექნოლოგიების შესახებ ინფორმაციის ხელმისაწვდომობა;
- აგროფორუმებსა და გამოფენებში მონაწილეობა და მათი ადგილობრივად მოწყობა.

ამ სფეროში მნიშვნელოვანია რეგიონული და საერთაშორისო თანამშრომლობისა და კონტაქტების დამყარება და მხარდაჭერა.

#### მოსალოდნელი შედეგები

აგროსექტორში ზემოთ შემოთავაზებული ცვლილებების განხორციელება, სავარაუდოდ, შემდეგ პოზიტიურ ცვლილებებს გამოიწვევს.

**ბაზარზე შეღწევალობის გაზრდა ადგილობრივი პროდუქციისათვის, რასაც შემდეგი ფაქტორები განაპირობებენ:**

- კონკურენტუნარიანი (იაფი და ხარისხიანი) პროდუქციის წარმოება რეგიონში;
- ადგილობრივი ბაზრის უფრო სრული ათვისება მთელი წლის განმავლობაში იმპორტის ჩანაცვლების გზით;
- პროდუქციის ექსპორტი და ახალი პერსპექტიული ბაზრების ძიება.





### საფინანსო-სადაზღვევო ინსტიტუტების დაინტერესება და ჩართვა აგრობიზნესში

იმ შემთხვევაში, თუ აგრონარმოება მეტ-ნაკლებად მომგებიან ბიზნესად გარდაიქმნება, მოსალოდნელია ბაზრის მნიშვნელოვანი მონაწილეების, ბანკებისა და სადაზღვევო კომპანიების, დაინტერესება ამ სექტორში თანამშრომლობით, რაც გამოიწვევს:

- ხელმისაწვდომი (იაფი და გრძელვადიანი) კრედიტების შემოთავაზებას;
- სასოფლო-სამეურნეო პროდუქციის დაზღვევის სისტემის ამოქმედებას.

### აგროსექტორის მეტი დივერსიფიკაცია და საბაზრო მოთხოვნებთან შესაბამისობა

- მეხილეობასა და მარცვლეულის წარმოებასთან ერთად სხვა კონკურენტუნარიანი დარგების
- მეცხოველეობის, მეფრინველეობის, მეთევზეობის, მეფუტკრეობის და ა.შ. გამოვლენა და უკეთესი განვითარება;
- ხილისა და ბოსტნეულის არატრადიციული, მაგრამ მოთხოვნადი სახეობების წარმოება რეგიონის აგროკლიმატური პირობებიდან გამომდინარე.

### სახელმწიფოს როლი მიზნების მიღწევაში

**სახელმწიფოს მიზნობრივი და ზომიერი ჩართვა აგრობიზნესში და ადგილობრივ ფერმერთა მხარდაჭერა:**

- სექტორისათვის განვითარების შესაძლებლობების ანალიზი;
- საბაზო აგროსანარმოო ინფრასტრუქტურით უზრუნველყოფა;
- ინვესტირება ცოდნის ამაღლებას და ინოვაციების დანერგვაში;
- მართვის სწორი/მოქნილი ფორმების დანერგვა და თანამშრომლობა კერძო და საზოგადოებრივ სექტორებს შორის.

**ფერმერთათვის თანაბარი პირობების შექმნა ბაზარზე, როგორც ქვეყნის შიგნით, ასევე, იმპორტიორებთან მიმართებაში:**

- ადგილობრივ ფერმერთა საზიანო და უსამართლო კერძო და ჯგუფური ინტერესების გამორიცხვა.

### მიზანი №4: სასოფლო-სამეურნეო პროდუქციის გადამუშავება-შენახვის ციკლის განვითარება.

#### ამოცანები

- ადგილობრივი სასოფლო-სამეურნეო პროდუქციის გადამუშავება, წვენების, კონცენტრატების და მზა პროდუქტების დამზადება;
- სოფლის მეურნეობის პროდუქციის შენახვის სისტემის შექმნის ხელშეწყობა;
- სასაწყობო მეურნეობების, მაცივრების, წისქვილების, ხორცის დამამზადებელი პუნქტების შექმნის ხელშეწყობა;
- სასოფლო-სამეურნეო პროდუქციის ჩასატვირთი და შესაფუთი პროდუქციის წარმოების ხელშეწყობა.

### მიზანი №5: მომსახურების სფეროების განვითარება.

#### ამოცანები

- სასოფლო-სამეურნეო ტექნიკის შემკეთებელი სახელოსნოების შექმნა;
- აგროკონსალტინგური სერვისების შექმნა სოფლის მეურნეობაში.

### ეკონომიკის სხვა დარგები

### მიზანი №1: ტურიზმისა და რეკრეაციის შემდგომი განვითარება.

#### ამოცანები

- ტურისტული კომპანიების შექმნა;
- პერსონალის კვალიფიკაციის ამაღლება;
- ეკო და აგროტურიზმის, კულტურულ-შემეცნებითი და აქტიური ექსტრემ-ტურიზმის და კურორტების განვითარება (მ. შ. მარკეტინგული კვლევებისა და ღონისძიებების ჩატარება);
- არსებული ტურისტული ობიექტების (სტალინის მუზეუმი, უფლისციხე) ინფორმაციული განახლება და მათ გარშემო სათანადო ტურისტული სერვისების შექმნა;







- საკულტო ობიექტებში (მაგ. ყინწვისი, ატენის სიონი) ტურისტების რაოდენობის ზრდისკენ მიმართული ღონისძიებების ჩატარება;
- ხალხური რენვის ხელშეწყობა;
- ორიენტაციის გაძლიერება შიდა ტურიზმსა და რეკრეაციაზე.

**მიზანი №2:სამშენებლო ბიზნესი/საშენ მასალათა წარმოების განვითარება.**

**ამოცანა**

- ქვიშის და ლორღის წარმოების გაფართოება მტკვრის კალაპოტიდან.

**მიზანი №3:ლოგისტიკური სერვისების განვითარება.**

**ამოცანა**

- სხვადასხვა ტვირთის გადაზიდვის მომსახურების განვითარება. რეგიონის ადგილმდებარეობა ხელს უწყობს ამ ბიზნესის განვითარებას.

**მიზანი №4: ენერჯის გამომუშავება ჰიდრო და ალტერნატიული წყაროებიდან.**

**ამოცანები**

- მთავარი აქცენტი მზის/სოლარული ენერჯის მიღებაზე;
- ალტერნატიული ენერჯოწყაროების გამოყენების ხელშეწყობა(მაგ. ბიოსანვავი).

**სოციალური სფერო**

**მიზანი №1:განათლების შემდგომი განვითარება.**

**ამოცანები**

- რეგიონის უმაღლესი სასწავლებლების, კოლეჯებისა და პროფესიული სასწავლებლების სასწავლო პროგრამები ფართოდ უნდა ითვალისწინებდნენ რეგიონის ეკონომიკურ პრიორიტეტებს და ადგილობრივი ბაზრის მოთხოვნებს;
- შიდა და საერთაშორისო კონტაქტების გაღრმავება და პროფესიულ ქსელებში მონაწილეობა: ინფორმაციული და კომუნიკაციური ტექნოლოგიების ცოდნა და უცხო ენ(ებ)ის ცოდნა;
- რეგიონში კვალიფიციური კადრების მოზიდვისა (მათ შორის, სხვა რეგიონებიდან და ქვეყნებიდან) და დამაგრების სტიმულის შექმნა;
- ბიზნესებსა და უნივერსიტეტებს შორის თანამშრომლობის დამყარება.

**მიზანი №2:ჯანდაცვის ხელმისაწვდომობა და სოციალური ჩართულობა.**

**ამოცანა**

- მოწყვლადი ჯგუფების უზრუნველყოფა სამედიცინო სერვისებით;
- მოწყვლადი ჯგუფების:ინვალიდების, დევნილების, პენსიონერებისა და დაბალშემოსავლიანი ოჯახების სოციალური ინტეგრირება.

**მიზანი №3:ღირსეული საცხოვრისით უზრუნველყოფა.**

**ამოცანები**

- ჯანსაღი და კომფორტული საცხოვრებელი პირობების შექმნა;
- კომუნალური (წყალი, გაზი, კანალიზაცია, დენი და სხვ.) მომსახურებით ქალაქებისა და სოფლების უზრუნველყოფა.





## ურბანიზაცია

**მიზანი №4: ქალაქების ზრდა და საქალაქო ცხოვრების წესის შეღწევა რეგიონის ტერიტორიაზე - ურბანიზაცია.**

### ამოცანები

- ქალაქებისათვის ახალი, კონკურენტუნარიანი ეკონომიკური გარემოსა და სამუშაო ადგილების შექმნის ხელშეწყობა;
- სოფლად დასაქმების ალტერნატიული, არასასოფლო-სამეურნეო, დასაქმების ადგილების შექმნის ხელშეწყობა.

## ბარემოს დასვა

**მიზანი №1: გარემოსდაცვითი ცნობიერების ამაღლება და განათლება.**

### ამოცანები

- მოსახლეობის ცნობიერების გაზრდა ბუნების დაცვის თაობაზე;
- ბუნებრივი კატასტროფების დროს რისკის შემცირების შესახებ ცოდნის გავრცელება.

**მიზანი №2: წყლის რესურსების მდგრადი მართვა.**

### ამოცანები

- წყალმომარაგებასა და ირიგაცია-მელიორაციაში ახალი, ნაკლებად ხარჯიანი და ეკონომიური მეთოდების გამოყენება (მაგ. წვეთოვანი და დასხურებითი რწყვა);
- წყლის დაბინძურების პრევენცია;
- წყალაღების ეფექტიანი კონტროლი;
- მუნიციპალური ჩამდინარე გამწმენდი სისტემების გამართვა.

**მიზანი №3: ნიადაგის გარემოსდაცვითი მდგომარეობის გაუმჯობესება.**

### ამოცანები

- ეროზიის, დამლაშების, ჰუმუსის შემცირების წინააღმდეგ ღონისძიებების ჩატარება;
- გადაძოვებისა და გაუდაბნოების შეჩერება.

**მიზანი №4: რეგიონისათვის ერთი თანამედროვე ნაგავსაყრელის შექმნა.**

### ამოცანები

- საყოფაცხოვრებო ნარჩენებით და ქიმიკატებით დაბინძურების თავიდან აცილება;
- ნარჩენების თუნდაც ორ ფრაქციად დახარისხება: ორგანული და ყველა სხვა დანარჩენი;
- სახიფათო აკუმულირებული ნარჩენების გატანა-უტილიზაციის მოგვარება.

**მიზანი №5: ტყის ეკოსისტემის და ბიომრავალფეროვნების დაცვა**

### ამოცანა

- ტყის უსისტემო ჭრის შეჩერება და თავიდან აცილება, განსაკუთრებით დასახლებების სიახლოვეს.

**მიზანი №6: ეკოლოგიურად სუფთა გარემოს შექმნის ხელშეწყობა.**

### ამოცანა

- ჰაერის ხარისხის მონიტორინგის სადგურის აღდგენა ქ.კასპში და ასეთივე სადგურის გახსნა ქ.გორში.



