



ქვემო ქართლის რეგიონის განვითარების სტრატეგია

2014-2021 წლებისთვის



რეგიონის განვითარების სტრატეგია შეიმუშავა ქვემო ქართლის რეგიონული განვითარების საბჭომ მხარეში მოქმედი ყველა თვითმმართველი ერთეულისა და სამოქალაქო სექტორის წარმომადგენელთა თანამონაწილეობით, მოიწონა საქართველოს რეგიონული განვითარების სამთავრობო კომისიამ და 2013 წლის 17 სექტემბერს დაამტკიცა საქართველოს მთავრობამ. დოკუმენტი მომზადდა გაეროს განვითარების პროგრამის (UNDP) რეგიონული და ადგილობრივი განვითარების პროექტის ფარგლებში. პროექტი ხორციელდება შვეიცარიის განვითარებისა და თანამშრომლობის სააგენტოს (SDC) და ავსტრიის განვითარების სააგენტოს (ADA) ფინანსური მხარდაჭერით. პროექტის აღმასრულებელი პარტნიორია საქართველოს რეგიონული განვითარებისა და ინფრასტრუქტურის სამინისტრო.



Schweizerische Eidgenossenschaft
Confédération suisse
Confederazione Svizzera
Confederaziun svizra

**Swiss Agency for Development
and Cooperation SDC**

Austrian
Development Agency



*Empowered lives.
Resilient nations.*

გამოცემულია გაეროს განვითარების პროგრამის (UNDP), შვეიცარიის განვითარებისა და თანამშრომლობის სააგენტოს (SDC) და ავსტრიის განვითარების სააგენტოს (ADA) ხელშეწყობით.

წინამდებარე გამოცემაში გამოთქმული მოსაზრებები ავტორისეულია და შეიძლება არ ასახავდეს დონორი ორგანიზაციების თვალსაზრისს.

**საქართველოს მთავრობის
განკარგულება №1365**

2013 წლის 17 სექტემბერი

ქ. თბილისი

**ქვემო ქართლის რეგიონის განვითარების 2014 – 2021 წლების
სტრატეგიის დამტკიცების თაობაზე**

„საქართველოს მთავრობის სტრუქტურის, უფლებამოსილებისა და საქმიანობის წესის შესახებ“ საქართველოს კანონის მე-5 მუხლის „ს“ ქვეპუნქტისა და ევროკავშირისა და საქართველოს მთავრობას შორის 2011 წლის 14 ნოემბრის დაფინანსების ხელშეკრულების („საქართველოს რეგიონული განვითარების რეფორმის მხარდაჭერა“) მე-2 დანართის (ტექნიკური და ადმინისტრაციული დებულებები) შესაბამისად, დამტკიცდეს თანდართული „ქვემო ქართლის რეგიონის განვითარების 2014 – 2021 წლების სტრატეგია“.

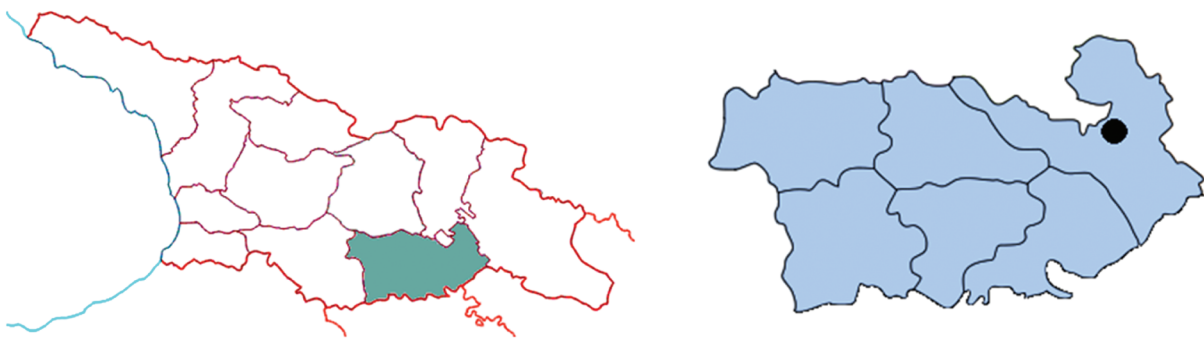
პრემიერ-მინისტრი

ბ. ივანიშვილი

I. რეგიონის ზოგადი დახასიათება

ქვემო ქართლის რეგიონი საქართველოს სამხრეთ-აღმოსავლეთ ნაწილში მდებარეობს. რეგიონს დასავლეთით ესაზღვრება სამცხე-ჯავახეთი, ჩრდილოეთით - თბილისი, შიდა ქართლი და მცხეთა-მთიანეთი, აღმოსავლეთით - კახეთი, სამხრეთ-აღმოსავლეთით - აზერბაიჯანის რესპუბლიკა, ხოლო სამხრეთით - სომხეთის რესპუბლიკა. ქვემო ქართლის ფართობია 6,5 ათასი კვ.კმ., ქვეყნის ტერიტორიის 9,3%. რეგიონის მოსახლეობის რაოდენობა 511,2 ათასია, რაც საქართველოს მოსახლეობის 11,4%-ს შეადგენს. რეგიონში შედის 347 დასახლებული პუნქტი - 7 ქალაქი, 6 დაბა და 334 სოფელი. რეგიონის მოსახლეობის 39% ცხოვრობს ქალაქებსა და დაბებში, ხოლო 61% სოფლებში. მაღალმთიან დასახლებებს მიეკუთვნება დმანისის მუნიციპალიტეტის 19 (1500 მ-ზე ზევით), წალკის მუნიციპალიტეტის 46 (1500 მ-ზე ზევით) და თეთრიწყაროს მუნიციპალიტეტის 35 სოფელი (1300 მ-ზე ზევით). მოსახლეობის 44,7% ეთნიკურად ქართველია, 45,1% - აზერბაიჯანელი, 6,4% - სომეხი, ხოლო 3,8% - აფხაზი, ოსი, რუსი, ბერძენი, უკრაინელი და ქურთი. ამასთან, რუსთავსა და თეთრიწყაროში ჭარბობს ეთნიკურად ქართული, წალკაში - სომხური და ბერძნული, ხოლო გარდაბანში, მარნეულში, ბოლნისსა და დმანისში - აზერბაიჯანული მოსახლეობა. მოსახლეობის სიმჭიდროვე რეგიონის ტერიტორიაზე შეადგენს 128 ადამიანს კვ.კმ-ზე. ქვემო ქართლის რეგიონში მოქმედებს 7 თვითმმართველი ერთეული: თვითმმართველი ქალაქი რუსთავი და ბოლნისის, გარდაბნის, დმანისის, თეთრიწყაროს, მარნეულისა და წალკის მუნიციპალიტეტები. რეგიონალურ დონეზე სახელმწიფოს აღმასრულებელ ხელისუფლებას წარმოადგენს სახელმწიფო რწმუნებული - გუბერნატორი, რომლის ადმინისტრაცია ქ. რუსთავშია განთავსებული. ქ. რუსთავი უშუალოდ ესაზღვრება ქვეყნის დედაქალაქს - თბილისს. ქვემო ქართლის სიახლოვე ქ. თბილისთან, თბილისის აეროპორტთან და აზერბაიჯანისა და სომხეთის რესპუბლიკებთან, მისი მდებარეობა სატრანსპორტო კორიდორების გადაკვეთისა და აღმოსავლეთ-დასავლეთის ენერგოკორიდორის ზონაში და ურბანიზაციის მაღალი დონე რეგიონს განვითარების კარგ შესაძლებლობას უქმნის.

ქვემო ქართლის რეგიონი მოქცეულია ზომიერ და სუბტროპიკულ სარტყელებს შორის. რელიეფის თავისებურების გამო, რეგიონის ჰავა საკმაოდ მშრალია. ქვემო ქართლის ბარის ნაწილი მიეკუთვნება ნახევრად ზღვიურ, საკმაოდ ზომიერ კონტინენტური ჰავის ტიპს. რეგიონის შუა სარტყელში ჰავა შედარებით გრილი და ნესტიანია. კიდევ უფრო მაღლა გამეფებულია სუბნივალური ჰავა.



ქვემო ქართლი მდიდარია წიაღისეული რესურსებით, რომელთა პოტენციალი მხოლოდ ნაწილობრივ არის ათვისებული. რეგიონში შესაძლებელია ქარის, მზის და ბიოგაზის ენერგეტიკული პოტენციალის ათვისება.

სხვა რეგიონებთან შედარებით, ქვემო ქართლში ბუნებრივი მატერიალური მდიდრების შედარებით დადებითი დინამიკაა, რაც ნიშნავს რომ გრძელვადიან პერსპექტივაში, რეგიონში მზარდი მოსახლეობის სოციალური ინტერასტრუქტურით, სოციალური მომსახურებით და სამუშაო ადგილებით უზრუნველყოფის გამომომწვევა არსებობს.

II. რეგიონის სოციალური განვითარება

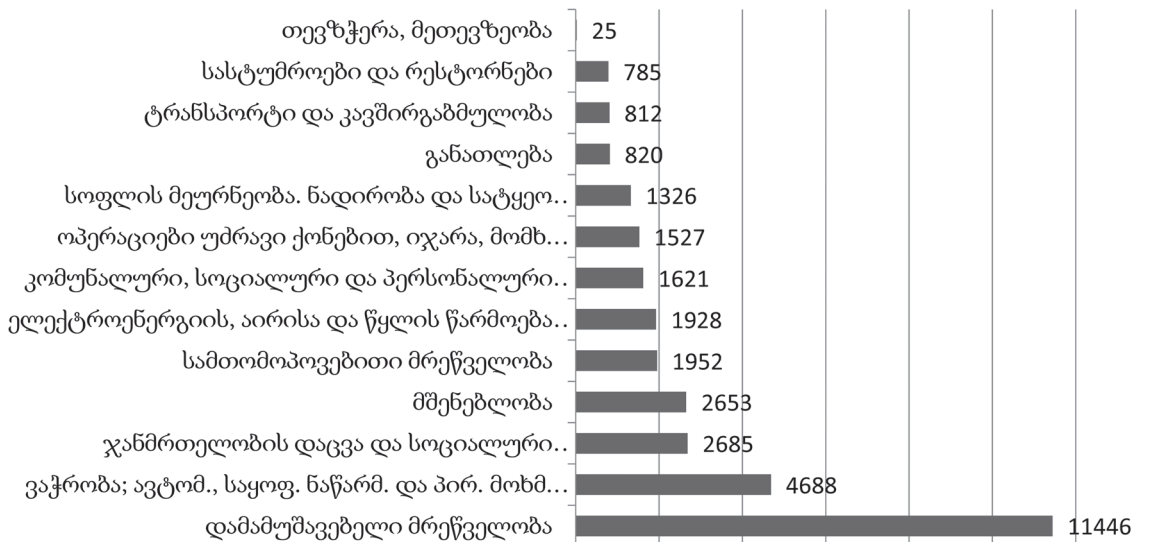
დემოგრაფია, დასაქმება, ცხოვრების დონე და სოციალური უზრუნველყოფა

არსებული ოფიციალური მონაცემებით, ქვემო ქართლის მოსახლეობა **511,2** ათას ადამიანს შეადგენს (აღსანიშნავია, რომ გარდაბნის მუნიციპალიტეტის დასახლებების ნაწილის ქ. თბილისისთვის მიერთების შემდეგ, რეგიონის მოსახლეობა დაახლ. 32 ათასი ადამიანით შემცირდა, რაც ოფიციალურ სტატისტიკაში დღემდე არ აისახება).

ოფიციალური მონაცემებით, 2011 წელს როგორც ქალაქებში (2693), ისე სოფლებში (1229) მოსახლეობის ბუნებრივი მატების დადებითი ბალანსი აღინიშნა (**3922** ადამიანი, **7,7%**). რეგიონის დემოგრაფიულ მდგომარეობაზე უარყოფით გავლენას ახდენს შიდა და გარე მიგრაცია. მიგრაციული პროცესები, ძირითადად, გამოწვეულია რთული სოციალური მდგომარეობით და დასაქმების მცირე პერსპექტივით. სამუშაოს საძიებლად, ძირითადად, რუსეთში, ხოლო ეთნიკური უმცირესობების წარმომადგენლები, მეტწილად, აზერბაიჯანსა და სომხეთში მიემგზავრებიან. რეგიონიდან წასულ მიგრანტებს შორის, მამაკაცები მცირედით ჭარბობენ ქალებს. ყოველი მეორე მიგრანტი ოჯახს ფინანსურად ეხმარება.

2011 წელს რეგიონში დაქირავებით დასაქმებულთა საშუალოწლიურმა რაოდენობამ **25238** ადამიანი (რეგიონის მოსახლეობის 5,26%) შეადგინა, რაც 26,92%-ით აღემატებოდა 2010 წლის ანალოგიურ მაჩვენებელს. აქედან, 9736 ადამიანი მსხვილ, 7441 ადამიანი საშუალო, ხოლო 8062 ადამიანი მცირე საწარმოში იყო დასაქმებული. დაქირავებით დასაქმებულთა რაოდენობა დარგებზე შემდეგი სახით არის განაწილებული:

დასაქმების დარგობრივი სტრუქტურა (2011)

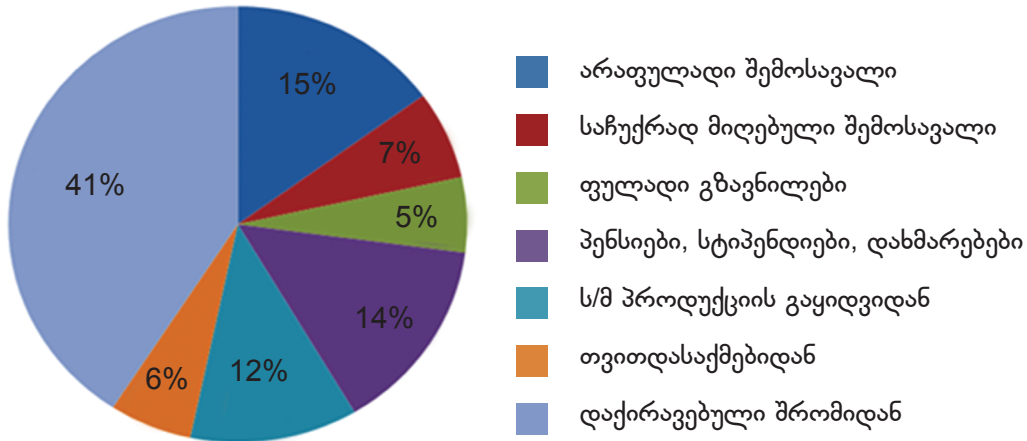


დაქირავებულთა შრომის საშუალო თვიური ანაზღაურება 2011 წელს **547,5** ლარს შეადგენდა (ადგილობრივ კერძო ფიზიკურ და იურიდიულ პირებთან - 430 ლარი, უცხოელ/უცხოურ კერძო ფიზიკურ და იურიდიულ პირებთან - 978,6 ლარი, საჯარო სექტორში - 220 ლარი), რაც 2010 წლის ანალოგიურ მაჩვენებელზე 24 ლარით ნაკლებია. ამასთან, შრომის საშუალო თვიური ანაზღაურება მსხვილ საწარმოებში 787,8 ლარს, საშუალო საწარმოებში 391 ლარს, ხოლო მცირე საწარმოებში 182,8 ლარს შეადგენდა. საშუალო თვიური ანაზღაურების ოდენობით, ქვემო ქართლი საქართველოს რეგიონებს შორის მეორე ადგილს იკავებს და მხოლოდ მცხეთა-მთიანეთს ჩამორჩება. რუსთავის მოსახლეობის მნიშვნელოვანი ნაწილი თბილისშია დასაქმებული.

მოსახლეობის შემოსავლებში დაქირავებული შრომიდან მიღებულ შემოსავალს ყველაზე დიდი წილი უჭირავს (41%).

რეგიონში შინამეურნეობის ყოველთვიური საშუალო ფულადი და არაფულადი შემოსავლები 2011 წელს **485,3** ლარს, ხოლო ფულადი შემოსავლები და ტრანსფერტები 412,8 ლარს შეადგენდა. ამ მაჩვენებლებით, ქვემო ქართლი საქართველოს ათ რეგიონს შორის, შესაბამისად, მეცხრე და მეშვიდე ადგილს იკავებს. შინამეურნეობების შემოსავლები მათი სახეების მიხედვით შემდეგი სახით არის განაწილებული:

მოსახლეობის შემოსავლების სტრუქტურა (2011)



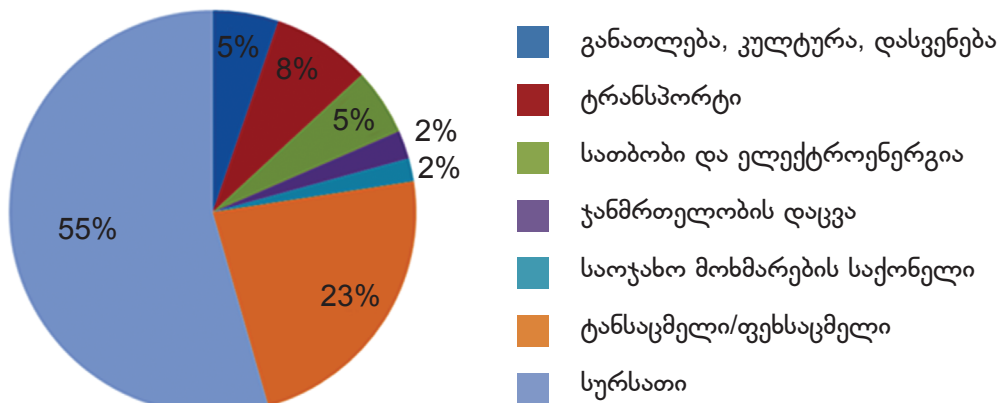
წყარო: საქსტატი.

ქვემო ქართლის რეგიონში ეკონომიკურად აქტიური მოსახლეობის რაოდენობა 195,5 ათასს, თვითდასაქმებულთა რაოდენობა 122,5 ათასს, უმუშევრობის დონე 9,4%-ს, აქტიურობის დონე 64,2%-ს, ხოლო დასაქმების დონე 58,2%-ს შეადგენს. უნდა აღინიშნოს, რომ ოფიციალური მონაცემები რეგიონში დასაქმების რეალურ დონეს არ ასახავს, რაც სოფლის მეურნეობაში თვითდასაქმებულების დასაქმებულებად მიჩნევით არის განპირობებული. თვითდასაქმებულთა უდიდესი ნაწილი, მათი შრომითი საქმიანობის საშუალო წლიური ხანგრძლივობისა და დაბალი შემოსავლების გათვალისწინებით, ვერ მიეკუთვნება სრულფასოვან დასაქმებულთა კატეგორიას.

2011 წელს რეგიონში დაქირავებით დასაქმებულთა საშუალო წლიურმა რაოდენობამ 25 ათასი ადამიანი (რეგიონის მოსახლეობის 5,26%), ხოლო დაქირავებულთა შრომის საშუალო თვიურმა ანაზღაურებამ **547,5** ლარი შეადგინა. საშუალო თვიური ანაზღაურების ოდენობით, ქვემო ქართლი საქართველოს რეგიონებს შორის მეორე ადგილს იკავებს და მხოლოდ მცხეთა-მთიანეთს ჩამორჩება. რუსთავის მოსახლეობის მნიშვნელოვანი ნაწილი თბილისშია დასაქმებული.

შინამეურნეობების ხარჯები ყველაზე დიდი წილი სურსათსა და ტანსაცმელს უკავია.

შინამეურნეობების ხარჯების სტრუქტურა (2011)



წყარო: საქსტატი.

რეგიონში მაღალია სიღარიბის მაჩვენებლები. 2012 წელს უმწეო მდგომარეობაში მყოფი ოჯახების მონაცემთა ერთიან ბაზაში რეგისტრირებული იყო **45,9** ათასი ოჯახი, რომელთაგან შემწეობას იღებდა 9841 ოჯახი. ერთიან ბაზაში რეგისტრირებული ოჯახების რაოდენობის დაბალი პროცენტული მაჩვენებლით ქვემო ქართლი საქართველოს რეგიონებს შორის პირველ ადგილს იკავებს.

ქვემო ქართლში ირიცხება საპენსიო და სოციალური პაკეტის მიმღები 73,6 ათასი პირი, რაც მოსახლეობის 14,4%-ს შეადგენს და მნიშვნელოვნად ნაკლებია ქვეყნის საშუალო პროცენტულ მაჩვენებელზე (19,05%). საარსებო შემწეობის მიმღებთა შორის ჭარბობს 40-60 წლის ასაკობრივი კატეგორია, რაც რეგიონში უმუშევრობის კრიტიკულ დონეს კიდევ ერთხელ ადასტურებს.

ქ. რუსთავეში ფუნქციონირებს რამდენიმე თავშესაფარი: მოხუცთა თავშესაფარი, შებლუდული შესაძლებლობის მქონე პირთა პანსიონატი, შებლუდული შესაძლებლობის მქონე ბავშვთა სახლი, რუსთავეის დედათა და ბავშვთა თავშესაფარი. ქ. გარდაბანში ფუნქციონირებს მუნიციპალური თერაპიული ცენტრი განსაკუთრებული საჭიროების მქონე ბავშვებისათვის, რომლის ბენეფიციართა რაოდენობა 40 ბავშვს შეადგენს.

აღსანიშნავია, რომ რეგიონში არ არის უზრუნველყოფილი შებლუდული შესაძლებლობის მქონე (შშმ) პირებისთვის ადაპტირებული ინფრასტრუქტურის განვითარება და შესაბამისი სამშენებლო სტანდარტების დაცვა, რაც ხელს უშლის საზოგადოებრივ ცხოვრებაში მათ სათანადო ინტეგრირებას.

ქვემო ქართლში აღრიცხულია 6805 შშმ პირი, რომელთა 36,5% (2483 პირი) საარსებო შემწეობას იღებს.

რეგიონში ირიცხება 12,3 ათასი იძულებით გადაადგილებული პირი (4097 ოჯახი), რაც რეგიონის მოსახლეობის 2,4%-ს, ხოლო საქართველოში აღრიცხული დევნილების 5%-ს შეადგენს. დევნილები განსახლებული არიან რამდენიმე თვითმმართველ ერთეულში. მათი უმრავლესობა (9,5 ათასი ადამიანი) ინდივიდუალურად არის ჩასახლებული.

ყველა მუნიციპალიტეტში, გარდა ქ. რუსთავეისა, ირიცხებიან ძირითადად აჭარიდან და სვანეთიდან გადმოსახლებული ეკომიგრანტები - სულ 2117 ოჯახი. ეკომიგრანტები განსახლებული არიან ინდივიდუალურად, სახელმწიფოს მიერ გამოყოფილ საცხოვრებელ სახლებში. საცხოვრებელი სახლები, ხშირ შემთხვევაში, არ არის გადაცემული ეკომიგრანტების საკუთრებაში.

ჯანმრთელობის დაცვა

დედაქალაქთან სიახლოვის გამო, მოსახლეობის უმეტესობა ხარისხიანი სამედიცინო დახმარების მისაღებად თბილისის სამედიცინო დაწესებულებებს მიმართავს. ექიმების რაოდენობა 1000 კაცზე 2.5-ს შეადგენს, რაც ოდნავ ნაკლებია ვიდრე საშუალო საქართველოს მაჩვენებელი, თბილისის გარდა (2.9).

ქვემო ქართლში მოქმედებს **16** საავადმყოფო **770** სანოლით.

რეგიონის ყველა თემს ემსახურება **158** სოფლის ექიმი. გარდა ამისა, რეგიონში არსებობს 17 დამოუკიდებელი სამედიცინო ამბულატორია, 12 სტომატოლოგიური პოლიკლინიკა და კაბინეტი, 6 დისპანსერი, 3 სამკურნალო დიაგნოსტიკური ცენტრი, 1 ქალთა კონსულტაცია. ყველა თვითმმართველ ერთეულში ფუნქციონირებს ეპიდემიოლოგიური სამსახური. რეგიონში არსებობს 2 სისხლის გადასხმის ცენტრი, რომლებიც რეგიონის ყველა თვითმმართველ ერთეულს ემსახურება.

რეგიონში ექიმების რაოდენობა **1,3 ათასს**, ხოლო საშუალო სამედიცინო პერსონალის რიცხოვნობა **1,1 ათასს** შეადგენს.

ჯანდაცვის ობიექტები ფინანსდება სადაზღვევო კომპანიებიდან და პაციენტების შენატანებიდან. რეგიონში მოქმედი სამედიცინო დაწესებულებების უმრავლესობა მოძველებულია და საფუძვლიან რეაბილიტაციას საჭიროებს. კერძო სადაზღვევო კომპანიის მიერ მარნეულში, გარდაბანში, თეთრიწყაროსა და წალკაში აშენდა თანამედროვე სტანდარტების შესაბამისი საავადმყოფოები. მარნეულისა და გარდაბნის საავადმყოფოებს აქვს 25-25 სანოლი, თეთრიწყაროს საავადმყოფოს - 20 სანოლი, ხოლო წალკის საავადმყოფოს - 15 სანოლი.

რეგიონში არსებობს 7 სასწრაფო დახმარების სადგური და მოქმედებს სასწრაფო სამედიცინო მომსახურების 28 ბრიგადა. ძირითადად, ისინი ოპერატიულად ემსახურებიან მოსახლეობას. თუმცა, მანქანების უმეტესობა ამორტიზებულია და ავტოპარკი განახლებას საჭიროებს.

კერძო დაზღვევით მოსარგებლეთა რაოდენობა რეგიონში ძალზე მცირეა. რეგიონში აქტუალურია სამედიცინო მომსახურებისა და მედიკამენტების ფინანსური ხელმისაწვდომის პრობლემა. **გაფართოებული სადაზღვევო პროგრამა უზრუნველყოფს მოსახლეობის დაზღვევას საბაზისო სახელმწიფო სადაზღვევო პაკეტით, თუმცა, პრობლემის სრულად აღმოფხვრას ვერ უზრუნველყოფს.**

გ ა ნ ა თ ლ ე ბ ა

რეგიონში ფუნქციონირებს 268 საჯარო სკოლა, რომლებშიც სულ 65,9 ათასი მოსწავლე სწავლობს. სკოლების ინფრასტრუქტურა, ძირითადად, დამაკმაყოფილებელია. თუმცა, არის სკოლები, რომლებიც სასწრაფო რეაბილიტაციას საჭიროებს. მოსწავლეებს, რომელთა სოფლები სკოლიდან 3 კმ-ზე მეტითაა დაშორებული, ემსახურება მუნიციპალური ტრანსპორტი.

რეგიონის ტერიტორიაზე მუნიციპალურ დაქვემდებარებაში მოქმედებს 71 სკოლამდელი აღზრდის დაწესებულება. სკოლამდელი დაწესებულებები ფინანსდება მუნიციპალური ბიუჯეტებიდან. დაწესებულებების უმრავლესობა საფუძვლიან რეაბილიტაციას და სათანადო ინვენტარით აღჭურვას საჭიროებს. სკოლამდელი დაწესებულებების ნაკლებობა სოფლებში იგრძნობა. ბოლო რამდენიმე წლის განმავლობაში არაქართული მოსახლეობის მხრიდან ქართულ ენოვან ბალებზე მოთხოვნა გაიზარდა.

რეგიონში მოქმედებს 2 კერძო უმაღლესი საგანმანათლებლო დაწესებულება. გარდა ამისა, ქ. რუსთავში მოქმედებს 2 საშუალო პროფესიული გადამზადების დაწესებულება, სადაც რამდენიმე პროფესია ისწავლება. აღნიშნული დაწესებულებების მატერიალურ-ტექნიკური ბაზა და რესურსები საკმაოდ შეზღუდულია.

ზოგადად, რეგიონში საგანმანათლებლო დაწესებულებების დეფიციტია. დედაქალაქთან სიახლოვის გამო, ქართულენოვანი ახალგაზრდობა ამჯობინებს უმაღლესი განათლება თბილისში მიიღოს. ეთნიკურად არაქართველი ახალგაზრდები უმაღლესი განათლების მისაღებად, ხშირად, ბაქოსა და ერევანში მიდიან (მიუხედავად იმისა, რომ იქ უფრო ძვირია სწავლის გადასახადი) და მათი ძალზე მცირე ნაწილი სწავლობს საქართველოს უმაღლეს სასწავლებლებში. ეთნიკურად არაქართველი მოსახლეობის დიდი ნაწილი, ქართული ენის არცოდნის გამო, სწავლის გაგრძელების სურვილს არ ამჟღავნებს და ისინი, ხშირად, მეათე-მეთერთმეტე კლასში წყვეტენ სწავლას. აზერბაიჯანულ მოსახლეობაში გამოკვეთილია დამამთავრებელი კლასის გოგონების დაქორწინების ტენდენცია, რის შემდეგაც ისინი სკოლას აღარ ამთავრებენ.

2010 წელს საქართველოს უმაღლეს საგანმანათლებლო დაწესებულებებში ჩაირიცხა ქვემო ქართლის 2030 მცხოვრები - 1118 ქალი და 912 კაცი.

კ უ ლ ტ უ რ ა და ს პ ო რ ტ ი

ქვემო ქართლის რეგიონში ფუნქციონირებს 65 საქალაქო ბიბლიოთეკა, რომელთა წიგნადი ფონდის მდგომარეობა დამაკმაყოფილებელია. ფინანსდება ორი სახელოვნებო სკოლა - თეატრინყაროს და მანგლისის სახელოვნებო სკოლები, სადაც 180-მდე მოსწავლე სწავლობს.

რეგიონში არის 10 მუზეუმი, რომელთა დამთავალიერებლების რიცხვი 2011 წელს 18 ათას აღამიანს შეადგენდა. აღსანიშნავია დმანისის მუზეუმი, სადაც არქეოლოგიური გათხრების შედეგად აღმოჩენილია ევროპაში უძველესი აღამიანის ნაშთები. დმანისში უწყვეტად მიმდინარეობს გათხრები და მრავლად ეწყობა უცხოური სამეცნიერო ექსპედიციები.

რუსთავის თეატრი ერთადერთი მოქმედი თეატრია ქვემო ქართლის რეგიონში. თეატრი თვითმმართველ ქალაქ რუსთავის ბიუჯეტიდან ფინანსდება. თუმცა, მას ნაკლებად ჰყავს მაყურებელი.

რეგიონში განვითარებულია სპორტული ინფრასტრუქტურა. ყველა მუნიციპალიტეტში არის კეთილმოწყობილი სპორტული მოედნები და ფუნქციონირებს საფეხბურთო ბაზა. რუსთავეში არის 2 კეთილმოწყობილი საცურაო აუზი, 3 სპორტული დარბაზი. ყველა თვითმმართველ ერთეულში არის საჭიდაო სპორტული დარბაზები, ხოლო წალკაში ფუნქციონირებს წალკის კომპლექსური სასპორტო სკოლა, ხოლო მარნეულში - თანამედროვე სტანდარტების სპორტული კომპლექსი. 2012 წელს რუსთავეში დასრულდა რაგბის სტადიონის მშენებლობა. მუნიციპალური ბიუჯეტებიდან ფინანსდება სხვადასხვა სპორტული შეჯიბრი და კულტურული ღონისძიება. საქართველოს საფეხბურთო ჩემპიონატის უმაღლეს ლიგაში ასპარეზობს რეგიონის 2 კლუბი: რუსთავეის „მეტალურგი“ და ბოლნისის „სიონი“. საქართველოს ჩემპიონატის უმაღლეს ლიგებში მონაწილეობენ საკალათბურთო გუნდი „რუსთავი“ და სარაგბო გუნდი „ხარები“. „რუსთავი“ ქვეყნის ყველაზე ტიტულოვანი საკალათბურთო გუნდია (საქართველოს ოთხგზის ჩემპიონი).

გენდერული მაჩვენებლები

ქვემო ქართლში ადგილობრივ საკრებულოებში წარმოდგენილ ქალთა რაოდენობა კრიტიკულად დაბალია - 164 საკრებულოს წევრიდან მხოლოდ 17 ქალია. გენდერული ბალანსი შედარებით დაკულია მხოლოდ თეთრიწყაროს საკრებულოში, სადაც საკრებულოს 30 წევრიდან 8 ქალია (აქედან ერთი საკრებულოს თავმჯდომარის მოადგილეა).

ბიზნესსექტორში დასაქმებული კაცების რაოდენობა ორჯერ ჭარბობს ქალების რაოდენობას. 2009 წლის მონაცემებით, აღნიშნულ სექტორში დასაქმებული იყო 10823 ქალი და 21445 კაცი. მნიშვნელოვანი სხვაობა აღინიშნებოდა ქალებისა და მამაკაცების შრომის საშუალოთვიურ ანაზღაურებებს შორისაც. კერძოდ, 2009 წელს ქალის საშუალოთვიური ანაზღაურება 298 ლარს, ხოლო კაცის - 679 ლარს შეადგენდა.

გენდერული თვალსაზრისით, არასახარბიელო სურათია განათლების სფეროშიც, სადაც ქალების 14%-ს მხოლოდ დაწყებითი განათლება აქვს მიღებული. ეს მაჩვენებელი საქართველოში ყველაზე მაღალია და ძირითადად, არაქართული მოსახლეობის მიერ სახელმწიფო ენის არცოდნითა და ეთნიკური ტრადიციებით არის განპირობებული.

III. რეგიონის ეკონომიკური განვითარება

ბუნებრივი რესურსები

ქვემო ქართლის რეგიონი მდიდარია წყლის რესურსებით - მდინარეებით, ტბებით, მიწისქვეშა მტკნარი წყლებით. საქართველოს სხვა რეგიონებთან შედარებით, მცირეა მინერალური წყლის (მხოლოდ ბოლნისისა და დმანისის მუნიციპალიტეტების ტერიტორიაზე არის მინერალური სამკურნალო მუავე და გოგირდოვანი წყლები) და თერმული წყლის რესურსები. აღსანიშნავია ტრანსსასაზღვრო მნიშვნელობის მდინარე მტკვარი და მისი შენაკადები. რეგიონში არსებული წყლის რესურსები, ძირითადად, ეფექტიანადაა გამოყენებული. 2011 წლის წყალაღების მონაცემების თანახმად, ბუნებრივი წყლის ობიექტებიდან (მიწისქვეშა და ზედაპირული წყალი) წყლის აღებამ 451,75 მლნ კუმ, ხოლო გამოყენებული ახალი წყლის რაოდენობამ 438,07 მლნ კუმ შეადგინა. მათ შორის სასმელ-სამეურნეო დანიშნულებით გამოყენებულ იქნა - 2%, ჰიდროენერგეტიკაში - 30%, სამრეწველო დანიშნულებით - 55%, სარწყავად - 11,7%, სასოფლო-სამეურნეო წყალმომარაგების მიზნით - 0,7%, ხოლო დანარჩენი - თევზის სატბორეებისათვის და რეკრეაციული დანიშნულებით. ქვემო ქართლის რეგიონში სულ 31 საშუალო და დიდი ზომის მდინარე ჩამოედინება. მათი საერთო სიგრძე დაახლ. 900 კმ-ია. რეგიონში 15 ტბაა (საერთო სარკის ფართობით - 18 კმ²), რომლებიც, ძირითადად, რეკრეაციული დანიშნულებით, ირიგაციაში და თევზჭერისათვის გამოიყენება. რეგიონში არსებული 6 წყალსაცავი (წყლის საერთო მოცულობით 30400 მლნ კმ³) გამოყენებულია სასმელი წყლით მომარაგებისათვის (ხრამი ქ. რუსთავისთვის), ენერგეტიკაში (წალკა) და ირიგაციაში. ქვემო ქართლში მიმდინარეობს მინერალური წყლის - „რაჭისუბანის“ (ბოლნისში, წყლის რესურსის მარაგით 350 მლნ მ³/დღე-ღამეში) მოპოვება.

ენერგეტიკის სექტორი წარმოდგენილია ქ. გარდაბანში განთავსებული სამი თბოელექტროსადგურით. უკანასკნელი ათწლეულის მანძილზე, დისბალანსი ელექტროენერჯის გამომუშავების ტემპებსა და ელექტროენერჯიაზე მოთხოვნას შორის თანდათან იზრდებოდა, რაც რეგიონის სოციალ-ეკონომიკური განვითარების პროცესზე დღემდე უარყოფით გავლენას ახდენს. ამიტომ, დიდი მნიშვნელობა ენიჭება მცირე ჰიდროენერგეტიკული რესურსებისა და განახლებადი ენერჯის წყაროების ათვისებას, რაც ქვემო ქართლს საკმარისი რაოდენობით აქვს. ქვემო ქართლს მნიშვნელოვანი პოტენციალი აქვს ენერჯის გენერირების კუთხით, ისეთი განახლებადი რესურსების გამოყენებით, როგორცაა ჰიდროენერჯია და ქარისა და მზის ენერჯია.

მზის ენერჯის უზრუნველყოფის თვალსაზრისით, ქვემო ქართლის რეგიონი დიდი მრავალფეროვნებით გამოირჩევა. ტერიტორიის თითქმის ნახევარი მიეკუთვნება ზონას, სადაც წლის თბილ პერიოდში (მაისი-ოქტომბერი) იქმნება ოპტიმალური პირობები სხვადასხვა ტიპის ჰელიოდანადგარების (ბრტყელი კოლექტორები, მძლავრი მზის ლუმენები, კოშკის ტიპის მზის სადგურები, გენერატორები) ექსპლუატაციისათვის. ეს ზონა მოიცავს ქ. რუსთავს, მარნეულის, გარდაბნისა და ბოლნისის მუნიციპალიტეტებს. ტერიტორია ხასიათდება განიერი, უტყეო, ფერდობიანი ხეობებით, გახსნილი ჰორიზონტით და აქედან გამომდინარე, პირდაპირი და ჯამური რადიაციის დღეღამური, თვიური, სეზონური და წლიური მაღალი სიდიდეებით.

ქარის ენერჯის გამოყენების თვალსაზრისით, ქვემო ქართლის ტერიტორიაზე პერსპექტიულად არის მიჩნეული მდ. მტკვრის ხეობის მცხეთა-რუსთავის მონაკვეთი. საქართველოს ტერიტორიაზე ქარის პერსპექტიულ 9 სადგურის პოტენციურ ტერიტორიებს შორის ქ. რუსთავის ტერიტორია შეფასებულია როგორც ქარის პერსპექტიული სადგური 60 მგვტ დადგმული სიმძლავრითა და 130 მლნ კვტ/სთ ელექტროენერჯის წლიური გამომუშავებით, რაც დაახლ. 14000 ოჯახს დააკმაყოფილებს. აღნიშნულ მონაკვეთზე ქარის ენერჯის გამოყენების დიდი ინტერესი უკავშირდება სამგორის ველის მორწყვის საკითხსაც.

პრაქტიკამ აჩვენა, რომ მაღალი ეფექტი შეიძლება მოგვცეს მცირე ჰესის, ჰელიოდანადგარებისა და ქარის დანადგარების კომბინირებული სისტემების დანერგვამ. მნიშვნელოვანია რეგიონში არსებული ბიოგაზის მიღების ენერგეტიკული პოტენციალი (წალკისა და დმანისის მუნიციპალიტეტები).

ქვემო ქართლში ტყეს ტერიტორიის **21,7%** უკავია, რაც საქართველოს რეგიონებს შორის ყველაზე დაბალი მაჩვენებელია. ტყის ფონდის ფართობი 143,2 ათას ჰა-ს შეადგენს, საიდანაც ტყით 134.6ჰა არის დაფარული. 2011 წელს ტყის ჭრით მიღებული ხე-ტყის მოცულობამ 71 ათასი კმ შეადგინა. ხოლო 2012 წელს დაახლოებით 47 ათასი კმ შეადგინა. ხელოვნურად გაშენებული წიწვოვანი ტყის კულტურებიდან შემადგენლობის მიხედვით რეგიონში გავრცელებულია ფიჭვი (ფართობი - 5335 ჰა, მერქნის მარაგი - 193,3 ათასი კმ), ხოლო ფოთლოვნებიდან - წიფელი (25332 ჰა, 5143,3 ათასი კმ). მნიშვნელოვანი ფართობი უკავია მუხას (21564 ჰა, 2105 ათასი კმ), რცხილას და ჯაგრცხილას, ხოლო რბილმერქნიანი ფოთლოვნებიდან - კანადის ვერხვს (260 ჰა, 27,4 ათასი კმ). საკმაოდაა ნუშის, ჭერმისა და პანტის ნარგაობაც, ხოლო ბუჩქნარი და ქვეტყე ძირითადად ძეძვითაა წარმოდგენილი.

ბიომრავალფეროვნების თვალსაზრისით, გამორჩეულია ალგეთის ხეობა, სადაც შექმნილია ალგეთის ეროვნული პარკი. რეგიონის ტერიტორიაზე 22 ათას ჰა ფართობზე ფუნქციონირებს 3 სამონადირეო მეურნეობა. რეგიონში ოპერირებს 4 ლიცენზირებული სახეჩხი. რეგიონში მთავარი სარგებლობის ჭრები (სამასალე მერქნის მისაღებად) თითქმის არ აღინიშნება, გარდა მოსახლეობის პირადი მოთხოვნილებების დაკმაყოფილებისათვის საჭირო მერქნის მოპოვებისა. უკანასკნელი 5 წლის განმავლობაში, რეგიონში ათვისებული მერქნული რესურსი თითქმის თანაბარია წლების მიხედვით. შეიმჩნევა მოთხოვნის კლება, რაც, სავარაუდოდ, რეგიონის გაზიფიკაციის მასშტაბების გაზრდით და სხვა ალტერნატიული ენერგომატარებლების მოხმარებით არის გამოწვეული.

აღსანიშნავია, რომ რეგიონში არ არის განხორციელებული ტყის რესურსების ინვენტარიზაცია.

ქვემო ქართლს აქვს მრავალფეროვანი წიაღისეული და მის ბაზაზე მოქმედი სამთო ინდუსტრია. აწარმოებენ ფერად და შავ ლითონებს, ფეროშენადნობებს და ინდუსტრიულ მინერალს. რეგიონში გვხვდება 200-ზე მეტი ფერადი, შავი და ძვირფასი ლითონების, ქიმიური და კერამიკული ნედლეულის, ჰიდრომინერალებისა და საწვავი რესურსების საბადო, რომელთა დიდი ნაწილი ჯერ კიდევ აუთვისებელია.

მადნეულის კომპლექსში სპილენძ-ბარიტის ნახევარლითონების საბადოზე მუშაობენ სპილენძის, ბარიტის და რივი თანხმლები მინერალების მოსაპოვებლად. მადნეულის საბადო თბილისიდან 80 კილომეტრზეა. წიაღისეულს ღია შახტიდან გათხრა-აფეთქების მეთოდით მოიპოვებენ. ამოღებული მადანი მაღალი კონცენტრაციით გამოირჩევა. სანარმოოდ შეფასებული წარმადობაა წელიწადში 12 ათასი ტონა კონცენტრატის გადაშუაება. ოქროს მარაგები მადნეულში შეადგენს 49 ათას უნციას, ვერცხლისა კი 94 ათას უნციას.

სტრატეგიული მნიშვნელობისაა რეგიონში არსებული სამშენებლო და მოსაპირკეთებელი ქვები. რეგიონში მოიპოვება მაღალი ხარისხის მინერალები - ბაზალტი და ტუფი. აღნიშნულ მინერალებზე დიდი მოთხოვნაა როგორც შიდა, ისე გარე ბაზარზე. ამასთან, ექსპერტთა შეფასებით, მათი მარაგები საკმაოდ დიდია. გარდა ამისა, მოიპოვება სპილენძი, ბარიტი, ვოლფრამი, ნიკელი, რკინა, თუთია, სულფატი, მარგანეცი, მარმარილო, გაჯი, თეთრი ქვა.

რეგიონის სამრეწველო სექტორის განვითარებაში არანაკლებ მნიშვნელოვანი როლი შეიძლება შეასრულოს სამშენებლო კერამიკის (დარბაზისა და პიტარეთის კაოლინის საბადოები), მინის ტარის (ადულარიანი მეტასომეტიტები) და საფაიფურე (ბექტაკარის კვარციტები) ნედლეულის ათვისებამ და რეგიონში კერამიკული და მინის ტარის წარმოების განვითარებამ. დმანისის და წალკის ვულკანურ საბადოებში გვხვდება მსუბუქი ქვის მასალები, ლორღი და ქვის ნატეხები. მაღალი ეკონომიკური ეფექტის მიღება შესაძლებელია ლითოგრაფიული ქვის საბადოების (ალგეთი, გომარეთი, ახკალაფა) ათვისებითაც. ალგეთის საბადო კავკასიაში ყველაზე დიდი საბადოა.

ნედლეულის მნიშვნელოვან სახეობად განიხილება რეგიონის თიხა-თაბამირის (გაჯის) საბადოები. გაჯის სანარმოების არსებული სიმძლავრეების სრული დატვირთვის შემთხვევაში, იგი რეგიონის შემოსავალის ზრდის წყაროდ იქცევა. კვარცის შემცველი პორფირის (სამშვილდე, კლეისის წყალი და ირიგა) ფიზიკური და ტექნიკური მახასიათებლებისათვის 30% ცვეხლგამძლე თიხის დამატებით მუჯავამძლე მასალის წარმოებაა შესაძლებელი. რეგიონისთვის სტრატეგიული მნიშვნელობის რესურსია მის ტერიტორიაზე არსებული სამშენებლო და მოსაპირკეთებელი ქვებიც, რომელთა მარაგი საკმაოდ დიდია. აქ არის რესურსის ისეთი უიშვიათესი სახეობები, როგორცაა ბოლნისის ტუფი და სადახლოს მარმარილოსებრი კირქვა.

წიაღისეულის მოპოვებაზე დაწესებული მოსაკრებელი შესაბამისი მუნიციპალიტეტების ბიუჯეტის შემოსავლის ერთ-ერთ მნიშვნელოვან წყაროს წარმოადგენს. დღეისათვის, რეგიონში წიაღისეული რესურსების მოპოვებაზე გაცემულია 146 ლიცენზია.

აღსანიშნავია, რომ ქვემო ქართლის წიაღისეულის, მისი რესურსული პოტენციალის და საორიენტაციო საბაზრო ღირებულების შესახებ არსებული საინფორმაციო ბაზა ემყარება მრავალი წლის წინ მომზადებულ კვლევებსა და სამუშაოებს, რაც მათი სანდოობის ხარისხს გარკვეულწილად ეჭვქვეშ აყენებს.

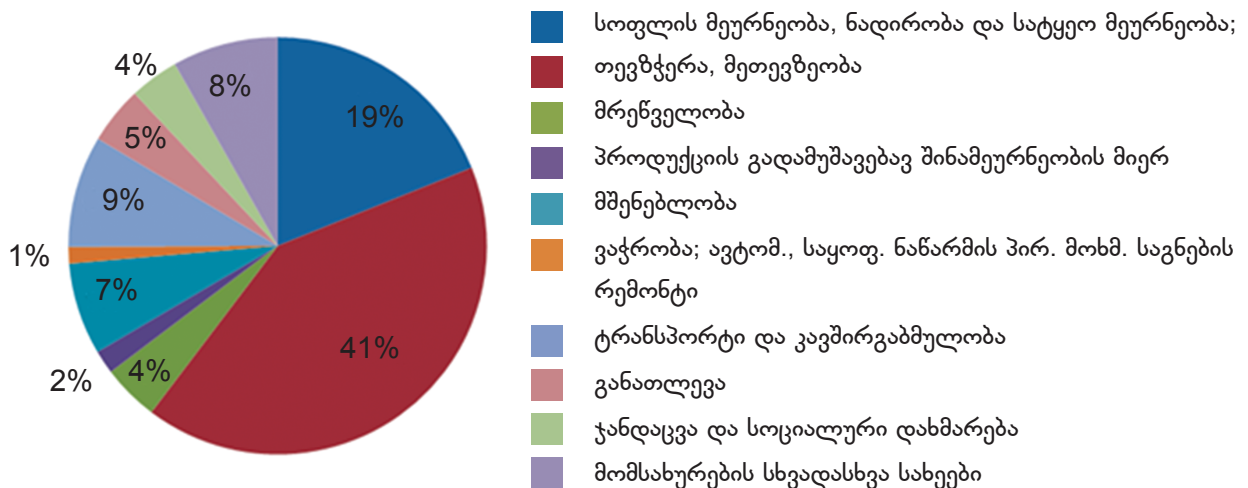
რეგიონში წარმოებული დამატებული ღირებულება

ქვემო ქართლში წარმოებული დამატებული ღირებულება 2011 წლის მონაცემებით 1790,6 მლნ ლარს (ქვეყანაში წარმოებული დამატებული ღირებულების დაახლ. 7,4%) შეადგენდა.

რეგიონის ეკონომიკის დივერსიფიკაციის დონე მაღალია. ერთ სულ მოსახლეზე გაანგარიშებით, ქვემო ქართლის დამატებული ღირებულება 3503 ლარია, რაც საქართველოს სხვა რეგიონების (თბილისის გამოკლებით) საშუალო მაჩვენებელს (3340 ლარი) 4,9%-ით აღემატება.

რეგიონში წარმოებული დამატებითი ღირებულების სტრუქტურაში ყველაზე დიდი წილი უკავია მრეწველობას (41%), მაშინ როდესაც სოფლის მეურნეობის წილი მხოლოდ 19 პროცენტს შეადგენს, რაც რეგიონის ინდუსტრიულ სპეციფიკაზე მიუთითებს. ვაჭრობასა და მომსახურებას შესაბამისად 7% და 8% უკავიათ. დანარჩენი დარგების წილი უმნიშვნელოა.

რეგიონში წარმოებული დამატებული ღირებულების სტრუქტურა (2011)



2006-11 წლებში რეგიონის ეკონომიკის ზრდა, არსებითად, დადებითი დინამიკით ხასიათდებოდა. უარყოფითი მაჩვენებლები აღინიშნა მხოლოდ 2008 და 2009 წლებში, რაც 2008 წლის რუსეთ-საქართველოს ომის შედეგებსა და მსოფლიო ეკონომიკურ კრიზისს უკავშირდება. 2006-2011 წლებში, რეგიონში წარმოებული დამატებული ღირებულება 45%-ით გაიზარდა. ამასთან, 2007, 2010 და 2011 წლებში, ზრდის საშუალოწლიურმა მაჩვენებელმა 11,5% შეადგინა.

ქვემო ქართლი ბაქოდან საქართველოზე გამავალი მილსადენების ძირითადი გამტარია. ბაქო-თბილისი-ჯეიჰანის მილსადენი და სამხრეთ კავკასიის გაზსადენი ქვემო ქართლის რეგიონს გარდაბნის, მარნეულის, თეთრიწყაროსა და წალკის მუნიციპალიტეტებში კვეთს.

ბიზნეს სექტორი

ბიზნესის რეგისტრის ოფიციალური მონაცემებით, რეგიონში აღირიცხება 31250 სუბიექტი, მათ შორის 237 საშუალო და 106 მსხვილი მოქმედი საწარმო. ქვემო ქართლში 2011 წელს ბიზნესსექტორში შექმნილმა დამატებულმა ღირებულებამ **625,7** მლნ ლარი, ხოლო ფიქსირებულ აქტივებში განხორციელებულმა ინვესტიციებმა - **214,8** მლნ ლარი შეადგინა. 2012 წელს ბიზნესსექტორის ბრუნვამ შეადგინა **2302,4** მლნ ლარი, გამოშვებული პროდუქციის ღირებულებამ - **1844,4** მლნ ლარი, ბიზნესსექტორში დაქირავებულთა რაოდენობამ - **32268** ადამიანი, ხოლო ბიზნესსექტორში დასაქმებულთა საშუალო თვიურმა ანაზღაურებამ - **547,5** ლარი.

რეგიონში ბიზნესსექტორის განვითარების ხელშეწყობი ფაქტორებია: მისი სტრატეგიული მდებარეობა - სიახლოვე ქ. თბილისთან, აგრეთვე მემზობელ ამერბაიჯანსა და სომხეთთან. უკანასკნელ წლებში, რეგიონში, ქ. რუსთავში ბიზნესის განვითარების ხელშეწყობის თვალსაზრისით, გაჩნდა მნიშვნელოვანი სექტორი - საავტომობილო ბაზრობა, რომელიც კლიენტებს კავკასიის რეგიონის სხვადასხვა ქვეყნიდან იზიდავს. აღნიშნული ბაზრობა ერთ-ერთი უმსხვილესი დამსაქმებელია რეგიონში. უკანასკნელ წლებში, ქვემო ქართლში აღინიშნება დადებითი ტენდენციები ეკონომიკის სხვადასხვა სექტორის განვითარების მხრივ. შეიმჩნევა მნიშვნელოვანი გაუმჯობესება, როგორც მრეწველობის, ისე მომსახურების სფეროში. გაჩნდა თანამედროვე ტიპის საჯარო ობიექტები და აგრარული ბაზრობები.

ქვემო ქართლში შემავალ ყველა თვითმმართველ ერთეულში ფუნქციონირებს კომერციული ბანკების ფილიალები. ამასთან, რუსთავსა და მარნეულში საქართველოში მოქმედი თითქმის ყველა ბანკის ფილიალი და მომსახურების ცენტრი ფუნქციონირებს. წინა წლებთან შედარებით, გაიზარდა მხარეში მიკროსაფინანსო ორგანიზაციების წარმომადგენლობების რაოდენობა. თუმცა, ისევე როგორც მთლიანად ქვეყანაში, საპროცენტო განაკვეთები კრედიტსა და სესხზე, ქვემო ქართლშიც საკმაოდ მაღალია (მერყეობს 15%-დან 26%-მდე), ხოლო დედაქალაქის ბანკებთან შედარებით, მომსახურება - მნიშვნელოვნად სუსტი.

რეგიონში წარმოდგენილია (თუმცა, არათანაბრად) კონსალტინგური მომსახურების ორგანიზაციები. კერძო აუდიტორული ორგანიზაციები, ძირითადად, ქ. რუსთავში ფუნქციონირებს. რეგიონში მოქმედებს ბიზნესის მხარდამჭერი რამდენიმე მნიშვნელოვანი არასამთავრობო ორგანიზაცია, რომელთა მიზანია ხელი შეუწყონ ადგილობრივი ეკონომიკის, ფერმერული მეურნეობის, მესაქონლეობისა და რწყვის თანამედროვე ტექნოლოგიების განვითარებას. დღეისათვის, რეგიონში შექმნილია რამდენიმე სოფლის სახლი და ფერმერთა მომსახურების ცენტრი. მცირე ბიზნესცენტრი ფუნქციონირებს აგრეთვე მარნეულში.

სამომავლოდ, რეგიონის ბიზნესსექტორის განვითარებას მნიშვნელოვნად შეუწყობს ხელს თბილისი-რუსთავის ავტობანის მშენებლობა.

რეგიონში ბიზნესსექტორის განვითარების შემაფერხებელი ფაქტორებია: სუსტი კომერციული და საბაზო ინფრასტრუქტურა, მოსახლეობის შემოსავლების სიმწირე, ინვესტიციების მცირე მოცულობა, ადგილობრივი სოციალური კაპიტალის განვითარების დაბალი დონე, მუშახელის ბაზარზე არსებული მდგომარეობა (კვალიფიკაცია), საბანკო კრედიტების (მ.შ. აგროსესხების) სიძვირე და რთული ხელმისაწვდომობა, ალტერნატიული კაპიტალის დაბალი შესაძლებლობები და ბიზნესის მხარდამჭერი ორგანიზაციების (ბიზნესინკუბატორების, საინვესტიციო თუ საკონსულტაციო ცენტრების, სალიზინგო კომპანიების და სხვ.) ნაკლებობა, სისტემური ინფორმაციის ნაკლებობა ადგილობრივი ბიზნესის პოტენციალისა და სამიმწოდებლო ბაზის შესახებ, ადგილობრივი საბიუჯეტო რესურსების სიმწირე.

გარდა ამისა, ექსპორტზე ორიენტირებული ბიზნესის შემაფერხებელ გარემოებად ადგილობრივი მოსახლეობის ნაწილი განიხილავს „მაღალ საბაჟო გადასახადს“ და „ჭარბ ბიუროკრატიულ პროცედურებს“.

სოფლის მეურნეობა

სოფლის მეურნეობას ქვემო ქართლის ეკონომიკაში მნიშვნელოვანი ადგილი უჭირავს და რეგიონში წარმოებულ დამატებულ ღირებულებაში მისი წილი 19%-ია. 2011 წელს რეგიონში სოფლის

მეურნეობაში შექმნილმა დამატებულმა ღირებულებამ **338,3** მლნ ლარი შეადგინა, რაც 24,6%-ით აღემატება 2010 წლის (271,6 მლნ ლარი), ხოლო 47,4%-ით - 2009 წლის ანალოგიურ მაჩვენებელს (229,5 მლნ ლარი). ამ დარგში რეგიონის მოსახლეობის 29%, ხოლო სოფლის მოსახლეობის 47,8% - 148 ათასი ადამიანი დასაქმებული. მიუხედავად იმისა, რომ, ძირითადად, ისინი თვითდასაქმებულთა კატეგორიას განეკუთვნებიან და თავიანთ ოჯახურ მეურნეობებში საქმიანობენ, დედაქალაქთან და მეზობელ სახელმწიფოებთან სიახლოვის გამო, საკმაოდ წარმატებით ახერხებენ საადრეო კარტოფილით, ბოსტნეულითა და მეცხოველეობის სხვადასხვა პროდუქტით ბაზრის ათვისებას.

რეგიონის კლიმატური პირობები განსაკუთრებით ხელსაყრელია სოფლის მეურნეობის პროდუქციის წარმოებისთვის. მოსავლის მიღება შესაძლებელია წელიწადში 2-3-ჯერ, რაც განაპირობებს ქვემო ქართლის მაღალ კონკურენტუნარიანობას სხვა რეგიონებთან შედარებით.

უკანასკნელი 5-7 წლის განმავლობაში რეგიონის სოფლის მეურნეობის დარგობრივი სტრუქტურა მნიშვნელოვნად არ შეცვლილა. თუმცა, იმატა მეცხოველეობით დაკავებულ ფერმერთა რაოდენობამ და შემცირდა მემარცვლეობისადმი მეურნეთა ინტერესი. შეიმჩნევა ფერმერული ასოციაციების ჩამოყალიბების ტენდენცია. სასოფლო-სამეურნეო ტექნიკის ნაკლებობა და საირიგაციო სისტემის მოშლა ხელს უშლის სარწყავი მიწების დამუშავებას. მიუხედავად ამისა, დაუმუშავებელი სავარგულები 5%-ს არ აღემატება, რაც სოფლის მეურნეობის წარმოების კულტურასა და ტრადიციებზე მიუთითებს.

სასოფლო-სამეურნეო მიწის რესურსი. რეგიონის ნიადაგსათარი საკმაოდ მრავალფეროვანი ტიპის ნიადაგებით არის წარმოდგენილი: ზღვის დონიდან 1000-1800 მ-ზე არსებულ ტყის ფერდობზე ძირითადად მცირე და საშუალო სისქის ყომრალი ნიადაგებია. ვულკანურ პლატოზე, ზ.დ. 1200 მ-ზე მაღლა მთის შავმიწანიადაგები, ხოლო შედარებით დაბლა - ყავისფერი ნიადაგებია გავრცელებული. ზ.დ. 1800-2000 მ-ზე მაღლა გაბატონებულია მთა-ტყე-მდელოს ნიადაგები. რეგიონის ტერიტორიაზე ლოკალური გავრცელებით აგრეთვე გამოირჩევა ალუვიური და ნეშომპალა კარბონატული ნიადაგები. ყავისფერი ნიადაგები გავრცელებულია მთა-ტყეთა ზონის ქვედა ნაწილში, ზღვის დონიდან 700-1200მ-ის ფარგლებში - ინტენსიური მიწათმოქმედების ზოლში. რეგიონის უკიდურეს სამხრეთ-დასავლეთ ნაწილში გავრცელებულია ნეშომპალა-კარბონატული ნიადაგები. ციცაბო ფერდობებსა და თხემებზე ჭარბობს მცირე სისქის სუსტად განვითარებული, ხირხატიანი, ხშირად ძლიერ გადარეცხილი ნიადაგები ზედაპირზე გამიშვლებული კირქვებით. ნეშომპალა-კარბონატული ნიადაგები გამოირჩევა მაღალი ნაყოფიერებით და საუკეთესოა ვენახისათვის.

რეგიონის ტერიტორიის რელიეფის სპეციფიკურობა, ხშირი კოკისპირული წვიმები, ძლიერი ქარები და ზოგჯერ, ადამიანის არასწორი სამეურნეო საქმიანობა განაპირობებს ნიადაგის ეროზიული პროცესების განვითარებას. კომპლექსურად არის განვითარებული როგორც წყლისმიერი, ისე ქარისმიერი და ირიგაციული ეროზიაც კი. ნიადაგების უმეტესობა დღეის მდგომარეობით გამოფიტულია, რასაც განაპირობებს ნიადაგში არასაკმარისი რაოდენობით ორგანული და არაორგანული სასუქების შეტანა, თესლობრუნვის უგულვებელყოფა, სარწყავი სისტემის, მინდორსაცავი და ქარსაცავი ზონების მოშლა.

ქვემო ქართლის რეგიონში არის მრავალფეროვანი სპექტრი როგორც ნიადაგების, ისე ვერტიკალური ზონალობის, რაც სოფლის მეურნეობის მნიშვნელოვანი განვითარების საშუალებას იძლევა. მთლიან სავარგულებში (392462 ჰა), ათვისებულ კერძო სავარგულებს 28.6% (112244 ჰა) უკავია, აქედან სახნავს - 24% (93269 ჰა), ხოლო 3,5% (13578 ჰა) გამოუყენებელი სახნავია. დარჩენილი მიწის ფართობების 50% (1994943 ჰა), ძირითადად, სათიბ-საძოვრად გამოიყენება.

რეგიონში სარწყავი სისტემები (თვითდენითი და არათვითდენითი) მოიცავს 46754 ჰა ფართობს, ანუ სახნავის 50%-ს, საიდანაც სარეაბილიტაციოა 20274 ჰა (43%). ქვემო ქართლის თითქმის ყველა მუნიციპალიტეტის ძირითად პრობლემას სარწყავი სისტემების არარსებობა წარმოადგენს. ანალოგიური მდგომარეობაა სარწყავი სისტემის შიდა ქსელებზეც, რომლებიც ამორტიზირებულია, ავარიულია და სერიოზულ შეკეთებას მოითხოვს. რეგიონში ურწყავ ფართობებს სავარგულების 32% (90385 ჰა) უკავია. შიდა ქსელის გაუმართაობა, თავის მხრივ, იწვევს წყლის დიდ დანაკარგს, რაც წყლის დებეტის შემცირების მიზეზი ხდება. გამავალ სარწყავ არხს ესაჭიროება გაწმენდითი სამუშაოების ჩატარება, რის შედეგაც გაიზრდება არხის გამტარუნარიანობა. ადგილობრივი სერვისცენტრი, ტექნიკისა და ფინანსური რესურსის სიმცირის გამო, ვერ ახერხებს სრულყოფილი სამუშაოების

წარმოებს აღნიშნული პრობლემების მოსაგვარებლად. წალკის მუნიციპალიტეტში არ არსებობს საირიგაციო სისტემა და სასმელი წყლის გამოყენება ხდება მოსარწყავად. წყალმომარების არსებული პრობლემები სასოფლო-სამეურნეო საქმიანობის წარმართვის მნიშვნელოვან ხელშემშლელ ფაქტორს წარმოადგენს.

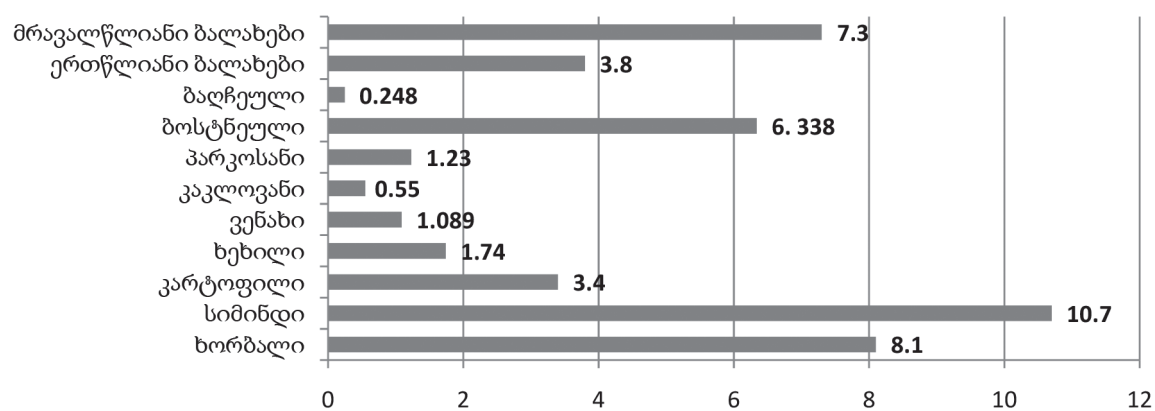
რეგიონის ერთ-ერთი პრობლემაა აუთვისებელი სავარგულები - სახელმწიფო საკუთრებაში არსებული და მიტოვებული გაბუჩქებულ-გაუხეშებულ-დასარეველიანებული ფართობები. აუთვისებელი ფართობების საერთო ჯამი შეადგენს 280019 ჰა-ს (სახელმწიფო სავარგულებისა და დამატებით გამოყენებულ 13578 ჰა-ს ანუ მთლიანი სავარგულების 75%-ს). სახელმწიფო და დეგრადირებული სავარგულების ათვისება როგორც სათიბ-საძოვრებად ისე სახნავად საკმაოდ პოტენციალს წარმოადგენს რეგიონის სასოფლო-სამეურნეო პროდუქციის წარმოების გაზრდისთვის. რეგიონის ნიადაგები და კლიმატი იძლევა ისეთი კულტურების განვითარების საშუალებას, რომელთა განვითარება, საქართველოს სხვა მხარეებისთვის (გარდა ლაგოდეხის მუნიციპალიტეტისა), ნაკლებად შესაძლებელია. აქ განსაკუთრებით კარგი პირობებია საადრეო კარტოფილისა და ბოსტნეულის, მარცვლეულის, ხილის, ყურძნის, ბაღჩეულის, მრავალწლიანი ბალახებისა და სხვა კომერციულად საინტერესო პროდუქციის საწარმოებლად.

აღსანიშნავია, რომ რეგიონში აღრიცხული არ არის სასოფლო-სამეურნეო დანიშნულების მიწის მნიშვნელოვანი ნაწილი.

მემცენარეობა. რეგიონში მემცენარეობა, ძირითადად, წარმოდგენილია საშუალო ფერმერებით. ისინი პროდუქციის რეალიზაციას, როგორც წესი, ადგილობრივ ბაზარზე ახორციელებენ. რეგიონის ქვედა და საშუალო ზონაში ძირითადად იწარმოება ბოსტნეული, კარტოფილი, მარცვლეული, ხილი, ყურძენი და ბაღჩეული კულტურები, ხოლო ზედა ზონაში ძირითადი ადგილი კარტოფილისა მარცვლეულის წარმოებას უკავია.

ამუამად, რეგიონში 8,1 ათას ჰა-ზე იწარმოება ხორბალი, 10,7 ათას ჰა-ზე სიმინდი, 1,5 ათას ჰა-ზე ლობიო, 3,4 ათას ჰა-ზე კარტოფილი, 3,2 ათას ჰა-ზე ბოსტნეული, 1,2 ათას ჰა-ზე ბაღჩეული, 3,8 ათას ჰა-ზე ერთწლიანი ბალახები, 7,3 ათას ჰა-ზე მრავალწლიანი ბალახები. 2011 წლის მონაცემებით, რეგიონში ნათესი ფართობები შემდეგი სახით იყო წარმოდგენილი:

ნათესი ფართობების განაწილება კულტურების მიხედვით (2011), ათასი ჰა



წყარო: სახელმწიფო რწმუნებულის - გუბერნატორის ადმინისტრაცია.

ერთწლიან კულტურებში ძირითადი ადგილი უკავია ხორბლისა და სიმინდის ნათესებს. 2011 წელს ხორბლის საშუალო მოსავლიანობა შეადგენდა 2,4 ტ/ჰა, რაც მნიშვნელოვნად აღემატება 2010 წლის ანალოგიურ მაჩვენებელს (1,5 ტ/ჰა). აღნიშნული მოვლენა პრომის მაღალი ორგანიზებულობით, ინტენსიური ტექნოლოგიების გამოყენებით და სახარბიელო კლიმატური პირობებით შეიძლება აიხსნას. სიმინდის საშუალო საჰექტარო მოსავლიანობამ 2011 წელს 3 ტ/ჰა შეადგინა.

მრავალწლიანი კულტურებიდან საინტერესოა კაკლოვნების, ვენახისა და ხეხილის ბაღების მდგომარეობა. ხეხილის საშუალო მოსავლიანობამ 2011 წელს 3,1 ტ/ჰა, ვენახის მოსავლიანობამ 3,5 ტ/ჰა, ხოლო კაკლოვნების მოსავლიანობამ 5,3 ტ/ჰა შეადგინა.

საშუალო საჰექტარო მოსავლიანობა რეგიონში საკმაოდ დაბალია. მოწინავე ინტენსიური ტექნოლოგიების დანერგვით, მაღალი რეინვესტირებითა და შრომის სწორი ორგანიზებით შესაძლებელია პროდუქტიულობის რამდენჯერმე გაზრდა.

სასათბურე მეურნეობები მხოლოდ მარნეულის, გარდაბნისა და თეთრინყაროს მუნიციპალიტეტებში მოქმედებს. რეგიონში მოქმედებს მხოლოდ ერთი სანერგე მეურნეობა, რომელიც ბოსტნეულისა და დეკორატიული მცენარეების ჩითილების გამოყვანას აწარმოებს.

მეცხოველეობა. ქვემო ქართლში აღირიცხება 167,3 ათასი სული მსხვილფეხა საქონელი. წარმოებული პროდუქცია შეადგენს 3,1 ათას ტონა ხორცს და 104,6 ათას ტონა რძეს. რეგიონში ფერმერების უმრავლესობას ჰყავს 2-3 ძროხა და ისინი საშუალოდ წარმოებული რძის პროდუქციის 30%-ს ყიდიან. საშუალო სიდიდის მეურნეობის მქონე მესაქონლე ფერმერებს საშუალოდ 10-25 მწველი ძროხა ჰყავთ და ძირითადად ყველის, ხორცისა და ცოცხალი პირუტყვის რეალიზაციას ახორციელებენ. დამატებით, ამ კატეგორიის ფერმერებს საოჯახო მოხმარებისთვის მოჰყავთ სიმინდი და ხორბალი. მსხვილ მესაქონლე ფერმერებს, ძირითადად, 40 და მეტი სული საქონელი ჰყავთ და მათ მიერ წარმოებული პროდუქციის 95% გასაყიდადაა განკუთვნილი. 2010 წელთან შედარებით, საქონლის სულადობა საგრძნობლად, 20,7 ათასი სულით არის შემცირებული. მსხვილფეხა რქოსანის პროდუქტიულობის თვალსაზრისით, რეგიონში სავალალო მდგომარეობაა. წველადობამ 2011 წელს ერთ სულ პირუტყვზე შეადგინა 1417 ლიტრი, რაც ევროკავშირის ქვეყნების მაჩვენებელზე 10-ჯერ ნაკლებია. მესაქონლეობაში როგორც წველადობის, ისე ხორცის წარმოების დაბალ დონეს, ძირითადად, განაპირობებს გენეტიკური მოძველება, არასათანადო ვეტერინალური მომსახურება, ტექნოლოგიებზე დაბალი ინფორმირებულობა, საკვები ბაზის რაოდენობრივი და ხარისხობრივი სიმწირე. საკვები ბაზის სიმცირის გამო, ფერმერები ნამატ მოზარდეულებს, როგორც წესი, 5-6 თვის ასაკში ცოცხალ წონად ჰყიდიან, რაც აფერხებს მეცხოველეობის განვითარებას.

რეგიონში შესაძლებელია მეცხოველეობის საკვები ბაზის გაზრდა. კერძოდ, 1 ჰა-ზე 4-ჯერ გათიბვის პირობებში, 10 ტონა იონჯის მოსავალი მიიღება, რითაც, დამატებით რამდენიმე მსხვილფეხა საქონლის გამოზრდაა შესაძლებელი. იონჯა ასევე წარმატებით გამოიყენება მეფუტკრეობაში საკვებ ბაზად. როგორც პარკოსანი მცენარე, იონჯა, თავისი ბიოლოგიური თვისებებით, საუკეთესო წინამორბედი კულტურაა თესლბრუნვაში. გარდა ამისა, იონჯა ჰაერიდან ახდენს აზოტის ფიქსაციას ნიადაგში და დადებითად მოქმედებს ნიადაგის ნაყოფიერებაზე.

ღორის სულადობამ 2011 წელს შეადგინა 10,1 ათასი სული, რაც 5,3 ათასი სულით ნაკლებია 2010 წელთან შედარებით. რეგიონში 1,9 ათასი ტონა ღორის ხორცი იწარმოება. ცხვრის რაოდენობამ 2011 წელს შეადგინა 123,2 ათასი სული, რაც მნიშვნელოვნად ნაკლებია 2010 წლის მაჩვენებელზე (149,1 ათასი სული). რეგიონში იწარმოება 0,8 ათასი ტონა ცხვრის ხორცი და 0,5 ათასი ტონა მატყლი. მეღორეობის დაბალ პროდუქტიულობას გენეტიკური მოძველება, არასათანადო ვეტერინალური მომსახურება და ტექნოლოგიებზე დაბალი ინფორმირებულობა განაპირობებს.

ფრინველის წარმოებამ 2011 წელს შეადგენდა 1739,3 ათას ფრთას, რაც 202,5 ათასით მეტია 2010 წლის წარმოებაზე. რეგიონში მიზანშეწონილია ჰიბრიდული ბროილერების მოშენება, რომლებიც ხასიათდება მაღალი ცოცხალი მასით (ფრინველი 35 დღის ასაკში 1,2-1,5 კგ-ს იწონის), ხორცი კი ცილის მაღალი შემცველობითა და ნაკლები ცხიმინობით გამოირჩევა.

ფუტკრის ოჯახების რაოდენობა 2011 წელს შეადგენდა 21,5 ათას სკას, რაც 5,7 ათასი ოჯახით მეტია 2010 წელთან შედარებით (15,8 ათ). რეგიონში 200 ტონა თაფლი იწარმოება.

ქვემო ქართლის რეგიონში საკმაოდ კარგადაა განვითარებული სათევზე-სატბორე მეურნეობები. სულ რეგიონში 22 სატბორე მეურნეობაა, რომელთაგან 9 მოქმედია. მეურნეობები საერთო ჯამში 35,5 ტონა პროდუქციას აწარმოებენ.

აგროწარმოება და ლოჯისტიკა, ახალი ტექნოლოგიები, მასტიმულირებელი სისტემები და მექანიზმები. რეგიონში მეტ-ნაკლებად განვითარებულია საკონსერვო (ბოსტნეული მარინადი), ხორცისა

და რძის პროდუქტების, მეფრინველეობისა და მეფუტკრეობის პროდუქტების წარმოება. რეგიონში დარეგისტრირებულია 186 საოჯახო მეურნეობა (რომელთაგან ამაჟამად 70% ფუნქციონირებს) და 58 კერძო და/ან იურიდიული პირი. ქვემო ქართლში მოქმედი სურსათის მწარმოებელი საწარმოებიდან აღსანიშნავია მეფრინველეობის მეურნეობები ბოლნისისა და თეთრიწყაროს მუნიციპალიტეტებში, რომლებიც რამდენიმე ათეულ მილიონ კვარცხს და რამდენიმე ასეულ ტონა ფრინველის ხორცს აწარმოებენ. გამოსარჩევია მარნეულის სასურსათო ქარხანა გარდაბნის მუნიციპალიტეტში, რომელიც დაახლ. 1000 ტონა ბოსტნეულსა და ხილს აწარმოებს. წალკის მუნიციპალიტეტში აღსანიშნავია მეცხოველეობასა და მერძევეობის მეურნეობა, რომელიც წელიწადში 5000 ტონამდე ყველს აწარმოებს. ქვემო ქართლში მრავლადაა მცირე საწარმოები, რომლებიც ხორბლის, სიმინდისა და სხვა მარცვლეულის გადამუშავებით არიან დაკავებული. რუსთავთან ახლოს ფუნქციონირებს სოკოს საწარმო, რომელიც სამი დასახელების სოკოს, თვეში 100–120 ტონა პროდუქციას აწარმოებს.

ლოჯისტიკის თვალსაზრისით, რეგიონში არცთუ სახარბიელო მდგომარეობაა. სულ რეგიონში 7 რძის მიმღები, ერთი სამაცივრე და 20 სასაწყობე მეურნეობა მოქმედებს. 20 სასაწყობე მეურნეობიდან 19 დმანისის მუნიციპალიტეტშია განლაგებული.

რეგიონის სოფლის მეურნეობაში ინოვაციებისა და ახალი ტექნოლოგიების დანერგვის პროცესი თანდათანობით იკიდებს ფეხს. ყველა მუნიციპალიტეტში მოქმედებს სახელმწიფო კომპანია - შპს „მექანიზატორის“ სერვისცენტრები, რომელთაგან ძირითადი ცენტრები ბოლნისი-მარნეულშია. ყველა სხვა მუნიციპალიტეტში ფუნქციონირებს „მექანიზატორის“ ფილიალები. საინფორმაციო-საკონსულტაციო სამსახურები უშუალოდ სოფლის მეურნეობის სამინისტროს შექმნილია და მას ექვემდებარება. რეგიონი მცირეგაბარითანი ტექნიკის დეფიციტს განიცდის. გარდა ამისა, მრავალი ადგილობრივი ფერმერისთვის აქტუალურია სერვისცენტრების მომსახურების ფინანსური ხელმისაწვდომობის პრობლემა. ხშირად ვერ ხერხდება მაღალხარისხიანი საჭირო მასალების (თესლი, ნერგი, შხამქიმიკატები, ვეტ საშუალებები და ა.შ.) შეძენა, რაც ასევე ნეგატიურად მოქმედებს სასოფლო-სამეურნეო პროდუქციის მოსავლიანობაზე.

რეგიონში სუსტადაა განვითარებული საცდელ-სადემონსტრაციო მეურნეობები, სადაც გამოიცდებოდა ადგილობრივი პირობებისადაც ადაპტირებული და მდგრადი სხვადასხვა სასოფლო-სამეურნეო პროდუქცია. რეგიონში თანდათანობით ვითარდება სასოფლო-სამეურნეო კულტურებით ნათესების დანვითების მეთოდით მორწყვის ტექნოლოგიები, რწყვის პივოტური სისტემა, წვეთოვანი რწყვის სისტემა, მულჩირების სისტემა და სხვ.

ზოგიერთი მუნიციპალიტეტის ტერიტორიაზე მოქმედებს ექსტენციის ცენტრი, სადაც დაინტერესებულ პირს შეუძლია მიიღოს ინფორმაცია თანამედროვე ტექნოლოგიების შესახებ. რეგიონში მოქმედებს ბიზნესის მხარდამჭერი რამდენიმე მნიშვნელოვანი არასამთავრობო ორგანიზაცია, რომელთა მიზანია ხელი შეუწყონ ადგილობრივი ეკონომიკის, ფერმერული მეურნეობის, მესაქონლეობისა და რწყვის თანამედროვე ტექნოლოგიების განვითარებას. დღეისათვის, რეგიონში შექმნილია რამდენიმე სოფლის სახლი და ფერმერთა მომსახურების ცენტრი. მცირე ბიზნესცენტრი ფუნქციონირებს აგრეთვე მარნეულში.

სურსათის უვნებლობა. რეგიონის ყველა მუნიციპალიტეტში მოქმედებს ვეტერინარული და ფიტოსანიტარიული სამსახურები. ყოველწლიურად მიმდინარეობს საგაზაფხულო და საშემოდგომო აცრები, პროფილაქტიკური ვაქცინაცია, ხოლო საშიში ინფექციური დაავადებების დროს ტარდება საკარანტინო ღონისძიებები. მონმდება არსებული კვების ობიექტები, ხორციელდება ხორცისა და ხორცის პროდუქტების ვარჯისიანობის დადგენა. საჭირო ლაბორატორიული სისტემის არარსებობის გამო, სინჯები ანალიზებზე თბილისში იგზავნება. სურსათის უვნებლობის მოქმედი სისტემა ვერ უზრუნველყოფს რეგიონში არსებული საჭიროებების სრულად დაკმაყოფილებას.

მ რ ე წ ვ ე ლ ო ბ ა

ქვემო ქართლის ეკონომიკაში მრეწველობის სექტორს წამყვანი ადგილი უჭირავს და მისი წვლილი რეგიონში წარმოებულ დამატებულ ღირებულებაში 41%-ს შეადგენს.

რეგიონში მრეწველობა, ძირითადად, მოიცავს წიაღისეულის მოპოვებას, მეტალურგიულ და ქიმიურ მრეწველობას, ცემენტის, სამშენებლო და მოსაპირკეთებელი ქვების წარმოებას, კერამიკის, მინისა და ფაიფურის დამზადებას, ენერგოგენერაციას და აგროწარმოებას. 2011 წელს ქვემო ქართლში იწარმოებოდა 65,3 ათასი უნცია ოქრო, 146,4 ათასი უნცია ვერცხლი, 40,2 ათასი ტონა სპილენძის კონცენტრატი, 0,9 ათასი ტონა ცემენტირებული სპილენძის კონცენტრატი, 1569,1 ათასი ტონა კვარციტის მადანი, 57 ათასი ტონა სილიციუმის ნედლეული, 0,7 ათასი ტონა პური და 0,1 ათასი ტონა ფქვილი. ქვემო ქართლის მთავარი სამრეწველო ცენტრებია რუსთავი, მარნეული, გარდაბანი და ბოლნისი.

თვითმმართველი ერთეულების მიხედვით, ძირითად მაპროფილებელ სამრეწველო პროდუქციას წარმოადგენს: რუსთავში - გადამამუშავებელი მრეწველობა, ბოლნისში - სამთო-მოპოვებელი მრეწველობა, გარდაბანში - ელექტროენერჯის წარმოება, მებოსტნეობა და მესაქონლეობა, მარნეულსა და წალკაში - სასოფლო-სამეურნეო პროდუქცია, დმანისში - მესაქონლეობა და რძის პროდუქციის წარმოება, ხოლო თეთრიწყაროში - ელექტროენერჯის, აირისა და წყლის წარმოება და განაწილება.

2011 წელს ქვემო ქართლში მრეწველობის ბრუნვის მოცულობა **1698,8** მლნ ლარს, პროდუქციის გამოშვება 1590,5 მლნ ლარს, მრეწველობაში დასაქმებულთა რაოდენობა **15326** ადამიანს, დასაქმებულთა საშუალოთვიური ანაზღაურება **767,8** ლარს, ხოლო ფიქსირებულ აქტივებში განხორციელებული ინვესტიციების მოცულობა **169,5** მლნ ლარს შეადგენდა. ამასთან, 2010 წელთან შედარებით, ბრუნვის მოცულობა 32,15%-ით, პროდუქციის გამოშვება 28,4%-ით, ხოლო დასაქმებულთა რაოდენობა 11,9%-ით გაიზარდა. ამავდროულად, 19,3 ლარით შემცირდა დასაქმებულთა საშუალოთვიური ანაზღაურება, ხოლო 61,7 მლნ ლარით - ფიქსირებულ აქტივებში განხორციელებული ინვესტიციების მოცულობა.

2011 წელს მრეწველობაში შექმნილი დამატებული ღირებულება მიმდინარე ფასებში 20,5%-ით გაიზარდა და მან **741,6** მლნ ლარი შეადგინა. ამასთან, 2007-2011 წლებში სტაბილური დადებითი დინამიკა აღინიშნებოდა. 2007 წელთან შედარებით, მრეწველობაში შექმნილი დამატებული ღირებულება რეგიონში 68%-ით გაიზარდა.

მრეწველობის დარგებიდან, რეგიონში განსაკუთრებულ ყურადღებას იმსახურებს მძიმე და მოპოვებელი მრეწველობის დარგები, კერძოდ: ქ. რუსთავში რუსთავის მეტალურგიული ქარხნის გარდა, ფუნქციონირებს რამდენიმე მსხვილი საწარმო, რომელთა პროდუქციაზე დიდი მოთხოვნილებაა როგორც ქვეყნის შიგნით, ისე მეზობელ სახელმწიფოებში. კარგად არის განვითარებული და გაფართოების პერსპექტივა აქვს აგრეთვე „რუსთავის აზოტს“, რომელიც მინერალურ სასუქებს აწარმოებს და ერთ-ერთი მსხვილი დამსაქმებელია ქვემო ქართლში. შესაძლებელია მისი ტექნიკური გადაიარაღება და ახალი წარმოებების ამოქმედება, მათ შორის კაპროლაქტამის ნედლეულისა და კარბამიდის სასუქების მწარმოებელი ქარხნების ამუშავება.

ქვემო ქართლს აქვს პოტენციური დაიკავოს წამყვანი ადგილი საქართველოს სამთომადნო მრეწველობაშიც. ამ ეტაპზე, სამთომადნო მრეწველობა, ძირითადად, ორიენტირებულია ფერადი და კეთილშობილი ლითონებისა და სამშენებლო მასალების მოპოვებაზე, რაც განპირობებულია აღნიშნული სახეობის სასარგებლო წიაღისეულის შესწავლის შედეგებით მაღალი დონით და პროდუქციაზე საბაზრო მოთხოვნილების არსებობით. ბოლნისის მუნიციპალიტეტში მდებარე სამთო-გამამდიდრებელ კომბინატებში დღეისათვის მადნების დამუშავება კონცენტრატების დონეს გაცდა და უშუალოდ სასარგებლო კომპონენტების მიღება ხორციელდება (სპილენძი, ტყვია, თუთია, ბარიტი, ოქრო, ვერცხლი, კადმიუმი, გოგირდი, სელენი, ტელური, ინდიუმი, გერმანიუმი, თალიუმი, გალიუმი, მეორადი კვარციტები, რიოლითები, მეტასომიტური ქანები, სანაკეთო ქვები). გარდა აღნიშნულისა, ქვემო ქართლის რეგიონს აქვს მთელი რიგი სარეზერვო ობიექტები სპილენძისა და პოლიმეტალური საბადოებით, რომელთა სრულფასოვანი შესწავლა შემდგომ ძალისხმევას საჭიროებს.

რეგიონის სამრეწველო სექტორის განვითარებაში არანაკლებ მნიშვნელოვანი როლი შეიძლება შეასრულოს სამშენებლო კერამიკის (დარბაზისა და პიტარეთის კაოლინის საბადოები), მინის ტარის (ადულარიანი მეტასომიტები) და საფაიფურე (ბექტაკარის კვარციტები) ნედლეულის ათვისებამ და რეგიონში კერამიკული და მინის ტარის წარმოების განვითარებამ. მაღალი ეკონომიკური ეფექტის მიღება შესაძლებელია ლითოგრაფიული ქვის საბადოების ათვისებითაც.

ნედლეულის მნიშვნელოვან სახეობად განიხილება რეგიონის თიხა-თაბაშირის (გაჯის) საბადოები. გაჯის საწარმოების არსებული სიმძლავრეების სრული დატვირთვის შემთხვევაში, იგი რეგიონის შემოსავალის ზრდის წყაროდ იქცევა. მხარისათვის სტრატეგიული მნიშვნელობის რესურსია მის ტერიტორიაზე არსებული სამშენებლო და მოსაპირკეთებელი ქვებიც, რომელთა მარაგი საკმაოდ დიდია.

ქვემო ქართლში ფუნქციონირებს ცემენტის ქარხნები. ეს დარგი განსაკუთრებით პერსპექტიულია მარნეულში და ბოლნისის მუნიციპალიტეტებში, რადგან ცემენტის პროდუქციის გამოშვებისათვის საჭირო კომპონენტები ამ მუნიციპალიტეტებში გვხვდება.

მართალია, უკანასკნელ წლებში შეიმჩნევა მრეწველობის სფეროს სტაბილური გაუმჯობესება, მაგრამ ის ჯერ კიდევ ბევრად სუსტადაა წარმოდგენილი რეგიონის რეალურ პოტენციალთან შედარებით. რეგიონის აქტივებისა და რესურსების გათვალისწინებით, ქმედითი საინვესტიციო და ინფრასტრუქტურული პოლიტიკის პირობებში, ქვემო ქართლს მრეწველობის სექტორის განვითარების მნიშვნელოვანი პოტენციალი აქვს. აქტივებისა და რესურსების ეფექტურად გამოყენება, ადგილობრივი და უცხოური ინვესტიციების სტიმულირებაზე მიმართული ძალისხმევა, ხარისხზე და ექსპორტზე ორიენტირებული წარმოების მაქსიმალური წახალისება, ადგილობრივი მუშახელის კვალიფიკაციის ამაღლებაზე სისტემური ზრუნვა, საბანკო კრედიტებზე ხელმისაწვდომობის ზრდა, კაპიტალის ალტერნატიული ბაზრების ჩამოყალიბება და ზოგადად, სხვადასხვა ენდოგენური და ეგზოგენური ფაქტორების სათანადო გამოყენება გადამწყვეტ როლს შეასრულებს მრეწველობის სექტორის განვითარებაში. მათ შორის, ეს ეხება აზოტის ქიმიური კომბინატის, რუსთავის მეტალურგიული ქარხნის, ვაგონმშენებელი საწარმოს, ცემენტის და ლითონკონსტრუქციების საწარმოო სიმძლავრეების ზრდის პოტენციალს რუსთავში, აგრეთვე, მრავალფეროვანი სამთო ინდუსტრიის, მაღალი ხარისხის მინერალების მოპოვების და ენერგოგენერირების შესაძლებლობებს რეგიონში.

მრეწველობის შემდგომი ზრდა დამოკიდებულია არსებული სამრეწველო პოტენციალისა და მატერიალური აქტივების სრულ და ეფექტიან გამოყენებაზე. სამრეწველო აქტივებს შორის, უპირველეს ყოვლისა, იგულისხმება ისეთი მსხვილი ობიექტები, როგორცაა რუსთავის მეტალურგიული ქარხანა, აზოტის ქიმიური კომბინატი, ვაგონმშენებელი საწარმო, ცემენტის წარმოება და ლითონკონსტრუქციების საწარმო რუსთავში, თბოელექტროსადგური გარდაბანში, მადნეულის ოქროს საბადოები კაზრეთთან ბოლნისში.

ტურიზმი

ქვემო ქართლის ბუნებრივ-გეოგრაფიული პირობები, აგრეთვე ბუნებრივი, კულტურული და ისტორიული ძეგლები ქმნის რეგიონში ტურიზმის განვითარების შესაძლებლობას. ტურიზმის პერსპექტიული მიმართულებებია: ცხენოსნობა, სამონადირეო ტურიზმი, ეკოტურიზმი, შემეცნებითი ტურიზმი, ოჯახური ტურიზმი, ეთნოგრაფიული ტურიზმი, აგროტურიზმი, სამკურნალო-სარეაბილიტაციო ტურიზმი და სხვ. ქვემო ქართლში ტურისტებს შეუძლიათ იხილონ დასახლებები, რომლებიც ჩვენ წელთაღრიცხვამდე პირველი ათასწლეულით თარიღდება. დიდ არქეოლოგიურ აღმოჩენადაა მიჩნეული წინაისტორიული დასახლების და ადამიანის ნაშთების პოვნა დმანისში. ექსპერტთა დასკვნებით, დმანისში ჰომინიდი 1,8 მილიონი წლის წინ ცხოვრობდა. შესაბამისად, დმანისი ევროპისა და აზიის ყველაზე ადრეულ დასახლებად შეიძლება იქნეს მიჩნეული. მთლიანობაში, ქვემო ქართლში 650-ზე მეტი ისტორიული ძეგლია, რომელთაგან 300 სხვადასხვა ტურისტულ მარშრუტშია შესული.

ქვემო ქართლში ერთი კურორტი - მანგლისი და რამდენიმე დასასვენებელი ზონაა, სადაც არსებულ სანატორიუმებსა და დასასვენებელ სახლებში ყოველწლიურად 10 ათასამდე ადამიანის მიღებაა შესაძლებელი. საკურორტო ზონებია დმანისის, ბოლნისის, თეთრიწყაროს, გარდაბნისა და წალკის მუნიციპალიტეტებში. ტურისტული ობიექტები არ შეესაბამება თანამედროვე სტანდარტებს. რეგიონისთვის გამოწვევას წარმოადგენს ტურიზმის ინფრასტრუქტურის გაუმჯობესება.

ქვემო ქართლში სასტუმროების ნაკლებობა აღინიშნება. ქ. რუსთავში ხუთი სასტუმროა. მუნიციპალიტეტებში საოჯახო ტიპის სასტუმროებმა ჯერჯერობით სათანადო განვითარება ვერ ჰპოვა.

ნალკასა და დმანისში არის საოჯახო ტიპის სასტუმროები, თუმცა მათი რაოდენობა მცირეა. ბოლნისში გაიხსნა თანამედროვე სტანდარტების შესაბამისი სასტუმრო.

2011 წელს სასტუმროებისა და რესტორნების ქსელში დასაქმებულთა რაოდენობა 2006 წელთან შედარებით 34%-ით გაიზარდა და 785 ადამიანი შეადგინა. თუმცა, სექტორის მთავარ პრობლემებად რჩება პერსონალის დაბალი ანაზღაურება და უკიდურესად დაბალი ინვესტიციები ფიქსირებულ აქტივებში, შესაბამისად კი - მომსახურების დაბალი ხარისხი.

ეკონომიკის სხვა დარგები

ძალზე მცირეა მშენებლობის ხვედრითი წილი რეგიონში შექმნილ დამატებულ ღირებულებაში (2%). თუმცა, 2010 და 2011 წლები ზრდის დადებითი მაჩვენებლით აღინიშნა და 2011 წელს სექტორში შექმნილი დამატებული ღირებულება (32,9 მლნ ლარი) 48,2%-ით აღემატებოდა 2009 წლის ანალოგიურ მაჩვენებელს. ამასთან, 2011 წელს 77,3%-ით გაიზარდა სექტორში დასაქმებულთა რაოდენობა წინა წელთან შედარებით და მან 2653 ადამიანი შეადგინა. 2012 წელს ქვემო ქართლში გაიყა 1188 მშენებლობის ნებართვა 256,3 ათას მ² ფართზე. ამასთან, 2012 წელს დამთავრებულ იქნა 533 ობიექტი 130,9 ათასი მ² საერთო ფართით.

ქვემო ქართლში 2011 წელს ტრანსპორტისა და კავშირგაბმულობის სფეროში შექმნილმა დამატებულმა ღირებულებამ **23,1** მლნ ლარი შეადგინა, რაც მცირედით აღემატება 2010 წლის ანალოგიურ მაჩვენებელს (22,3 მლნ ლარი). 5,5%-ით გაიზარდა ბრუნვის მოცულობა, რომელმაც 2011 წელს 21,2 მლნ ლარი შეადგინა. ამავედროულად, 3,1 მლნ ლარით შემცირდა პროდუქციის მოცულობა და მან 15,9 მლნ ლარი შეადგინა. 2011 წელს ამ სფეროში **812** ადამიანი იყო დასაქმებული, რაც 197 ადამიანით ნაკლებია 2010 წლის შესაბამის მაჩვენებელზე. პარალელურად, სექტორში დასაქმებულთა საშუალოთვიური ანაზღაურება 2011 წელს მნიშვნელოვნად შემცირდა წინა ორ წელთან შედარებით (2010 წელს 472, 7 ლარი, 2009 წელს -642,6 ლარი) და მან შეადგინა 355,8 ლარი, რაც ამავე წლის საქართველოს საშუალო მაჩვენებლის (866.8 ლარი) მხოლოდ 41%-ს შეადგენს.

აღსანიშნავია, რომ არსებული სტატისტიკური მონაცემები ტრანსპორტისა და კავშირგაბმულობის ბრუნვის რეალურ მაჩვენებელს ჯეროვნად არ ასახავს. მოსახლეობის გადაყვანას ძირითადად აწარმოებენ ინდ. მენარმეები. რომელთა მომსახურებაც არ აღირიცხება, ხოლო რეგიონის ტელესაკომუნიკაციო და ინტერნეტ მომსახურებას მთლიანად ახორციელებენ არსებული მობილური ოპერატორები და ფიქსირებული ქსელის ოპერატორები.

რეგიონში ვაჭრობის, ავტომობილების, საყოფაცხოვრებო ნაწარმისა და პირადი მოხმარების საგნების რემონტის საწარმოების ბრუნვის მოცულობამ 2011 წელს 398,2 მლნ ლარი შეადგინა, რაც 66,6%-ით აღემატება 2010 წლის ანალოგიურ მაჩვენებელს. 78,2%-ით გაიზარდა საწარმოების პროდუქციაც, რომლის ღირებულებამ 45,8 მლნ ლარი შეადგინა. 2011 წელს ამ სფეროში 4688 ადამიანი იყო დასაქმებული, რაც 58,4%-ით აღემატება 2010 წლის შესაბამის მაჩვენებელს. შედარებით ნეგატიური იყო სექტორში დასაქმებულთა ანაზღაურების დინამიკა 2011 წელს წინა ორ წელთან (2010 წელს - 210, 4 ლარი, 2009 წელს - 206, 6 ლარი) მიმართებით და მან 197, 4 ლარი შეადგინა, რაც ამავე წლის საქართველოს საშუალო მაჩვენებლის (548.9 ლარი) მხოლოდ 36%-ს შეადგენს. ამავედროულად, 2006-2011 წლებში ვაჭრობისა და მომსახურების სექტორში შექმნილი დამატებული ღირებულება რეგიონში 86,7%-ით გაიზარდა. ვაჭრობის სექტორის შედარებით სწრაფი განვითარება (ისევე, როგორც სხვა რეგიონებში) მნიშვნელოვანწილად აიხსნება იმ გარემოებით, რომ ეკონომიკაში კაპიტალის სერიოზული ნაკლებობაა, ხოლო ვაჭრობის სექტორი, საწყის კაპიტალზე შედარებით მცირე მოთხოვნისა და ამ დარგში კაპიტალის სწრაფი ბრუნვის გამო, ამ პრობლემას შედარებით უპრობლემოდ უმკლავდება. ვაჭრობის განვითარებისათვის მნიშვნელოვანი ფაქტორია ქ. რუსთავში საავტომობილო ბაზრობის ამოქმედება, რომელიც ერთერთი უმსხვილესი დამსაქმებელია რეგიონში.

ინოვაციები

რეგიონის მდგრადი ეკონომიკური განვითარებისა და მისი კონკურენტულობის ამაღლებისთვის, ერთ-ერთ უმნიშვნელოვანეს გამოწვევას წარმოადგენს ინოვაციებისა და ტექნოლოგიური სიახლეების დანერგვაზე ორიენტირებული ინიციატივებისა თუ პროცესების არსებობა. ამ ეტაპზე, მხარის საინოვაციო განვითარების დონის, მისი პოტენციალისა და საჭიროებების ზუსტი შეფასება ძალზედ რთულია, რასაც განაპირობებს შესაბამისი სტატისტიკური მონაცემების, ისევე როგორც მათი დამუშავების მეთოდოლოგიის არარსებობა. ქვემო ქართლში არ ფუნქციონირებს არც სპეციალური ინსტრუქცია, რომელიც პასუხისმგებელი იქნებოდა ქმედითი საინოვაციო სისტემის განვითარების კოორდინირებაზე და ხელს შეუწყობდა რეგიონში ტექნოლოგიურ ტრანსფერს და მომსახურებას. წლების განმავლობაში, შეზღუდული იყო სამხარეო ადმინისტრაციის შესაძლებლობები და რესურსებიც რაიმე ტიპის საინოვაციო პროგრამების მომზადების თუ დაფინანსების კუთხით.

ამუამად, შესაძლებელია მხოლოდ ფრაგმენტული ინფორმაციის თავმოყრა ინოვაციების დანერგვაზე ორიენტირებული აქტივობებისა თუ პროექტების კუთხით, ძირითადად მძიმე და მომპოვებელი მრეწველობის, ასევე სოფლის მეურნეობის სფეროში. რეგიონში ამ მიმართულებით განხორციელებულ პირდაპირ უცხოურ ინვესტიციებს, უმეტეს შემთხვევაში, თან ახლავს ახალი ტექნოლოგიების ტრანსფერისა და დანერგვის პრაქტიკა.

ინვესტიციები და ექსპორტი

რეგიონის ჭრილში პირდაპირ უცხოურ ინვესტიციებთან დაკავშირებული სტატისტიკა არ ინარმოება. რეგიონულ ადმინისტრაციასა და თვითმმართველობის ორგანოებს აქვთ შეზღუდული შესაძლებლობები საინვესტიციო პროექტების შემუშავებისა და უცხოური ინვესტიციების მოზიდვის თვალსაზრისით, რაც მნიშვნელოვნად აფერხებს რეგიონში ეკონომიკური პროცესების სტიმულირებას. 2012 წელს შეიქმნა ქვემო ქართლის რეგიონული განვითარების სააგენტო, რომლის მისიაა ხელი შეუწყოს რეგიონის ეკონომიკურ განვითარებას და ინვესტიციების მოზიდვას. სააგენტოს დამფუძნებლები არიან სახელმწიფო რწმუნებულის-გუბერნატორის ადმინისტრაცია და რეგიონის 7 თვითმმართველი ერთეული.

ამუამად, შესაძლებელია მხოლოდ ცალკეული ინფორმაციის თავმოყრა რეგიონში არსებული პირდაპირი უცხოური ინვესტიციებისა და ექსპორტის შესახებ. ქვემო ქართლში განხორციელდა რამდენიმე მსხვილი უცხოური პირდაპირი ინვესტიცია, ძირითადად მძიმე, მომპოვებელ და სამთომადნო მრეწველობაში. რეგიონის ტერიტორიაზე ფუნქციონირებს გერმანული „ჰაიდელბერგ ცემენტი“, ასევე სს „RMG Copper“ და შპს „RMG Gold“. უკანასკნელ წლებში, განხორციელდა მნიშვნელოვანი უკრაინული ინვესტიცია ქვემო ქართლში არსებულ რეგიონულ ავტობაზრობაშიც. ქ. რუსთავში, ფუნქციონირებს უცხოური ინვესტიციით შექმნილი რამდენიმე მსხვილი საწარმო. მათ შორისაა ინდური „ჯეოსთილი“, რომლის მიერ წარმოებულ ფოლადზე დიდი მოთხოვნაა როგორც ქვეყნის შიგნით, ისე მეზობელ სახელმწიფოებში. „ჯეოსთილი“ საქართველოში ფოლადის ყველაზე დიდი მწარმოებელია, რომლის საწარმოო ინფრასტრუქტურა 13 ჰექტარზეა გაშლილი, ხოლო საწარმოს წარმადობა წელიწადში 175 ათას ტონას შეადგენს.

ვინაიდან ქვემო ქართლი ესაზღვრება სომხეთსა და აზერბაიჯანს, რეგიონის მცხოვრებლებისათვის ხელმისაწვდომია მეზობელ ქვეყნებში ადგილობრივი პროდუქციის სარეალიზაციოდ გატანა. გარდა ამისა, პროდუქცია გადის თურქეთსა და რუსეთში. აღნიშნული ოთხი ქვეყნიდან ადგილობრივი პროდუქციის გატანა ყველაზე ხელმისაწვდომი აზერბაიჯანშია, რასაც მოსდევს თურქეთი და სომხეთი.

რეგიონთაშორისი და ტრანსსასაზღვრო ურთიერთობები

სახელმწიფოს მიერ ქვემო ქართლის საბაზრო ურთიერთობების რეგულირების დონე საქართველოს სხვა რეგიონებთან, ქვეყნის ეკონომიკურ ცენტრთან, და მოსაზღვრე სომხეთისა და აზერბაიჯანის რესპუბლიკებთან ძალზედ დაბალია.

დღესდღეობით არც რეგიონულ და არც სახელმწიფო დონეზე არ არსებობს ისეთი პოლიტიკა, ორგანიზაციულ-მმართველობითი სტრუქტურა და შესაბამისი საკანონმდებლო ბაზა, რომელიც უზრუნველყოფდა რეგიონთაშორისი და ტრანსსასაზღვრო თანამშრომლობის მნიშვნელოვნად განვითარებას. თუმცა საქართველოს რეგიონული განვითარებისა და ინტერასტრუქტურის სამინისტროს მიერ დაგეგმილი დეცენტრალიზაციის რეფორმა ამ მხრივ წინგადადგმული ნაბიჯია.

რეგიონის მდებარეობიდან გამომდინარე შესაძლებელია ტრანსსასაზღვრო თანამშრომლობის განვითარება მეზობელ ქვეყნებთან, კერძოდ სომხეთთან და აზერბაიჯანთან. მათთან თანამშრომლობა ამჟამად ძირითადად სავაჭრო ურთიერთობებით შემოიფარგლება და საჭიროა ურთიერთობების გაღრმავება დაინტერესებული მხარეებისათვის საინტერესო სხვადასხვა სფეროებში.

IV. ინფრასტრუქტურა და საზოგადოებრივი მომსახურებები

დასახლებათა იერსახე და სივრცითი დაგეგმვა

რეგიონში არსებული დასახლებების ინფრასტრუქტურული იერსახის საერთო მდგომარეობა - შენობა-ნაგებობების, ეზოების, ქუჩების, ტროტუარების, მოედნების, სკვერების, პარკების იერსახე არაღამაკმაყოფილებელია. უკანასკნელ წლებში, რეგიონში მნიშვნელოვანი ყურადღება ეთმობა ქალაქების კეთილმოწყობას და დასახლებებში გარე განათების სამუშაოს.

ქვემო ქართლის რეგიონში არც რეგიონის და არც მუნიციპალურ დონეზე არ ხორციელდება სივრცით-ტერიტორიული დაგეგმვა.

გზები და ტრანსპორტი

საავტომობილო გზების საერთო სიგრძე (დასახლებების შიდა გზების ჩათვლით) რეგიონში 3036 კმ-ია. ქვემო ქართლის ტერიტორიაზე გადის საერთაშორისო მნიშვნელობის სამი გზა: თბილისი-წითელი ხიდი (აზერბაიჯანის საზღვრისკენ), თბილისი-მარნეული-გუგუთი და მარნეული-სადახლო (სომხეთის საზღვრისკენ). საერთაშორისო მნიშვნელობის გზების საერთო სიგრძეა 229,2 კმ. შიდასახელმწიფოებრივი გზების მცირე და ადგილობრივი მნიშვნელობის გზების (მათ შორის მუნიციპალური ცენტრებისა და შესაბამისი დასახლებების დამაკავშირებელი გზების) დიდი ნაწილი არ არის დაფარული ასფალტის ან ბეტონის საფარით.

მუნიციპალიტეტებში, ძირითადად, კერძო სატრანსპორტო ფირმებია წარმოდგენილი. უზრუნველყოფილია ტერიტორიული ერთეულების სატრანსპორტო კავშირი მუნიციპალიტეტის ადმინისტრაციულ ცენტრებთან. ასევე სტაბილურია რეგიონის გარეთ სატრანსპორტო კავშირი. სატრანსპორტო საშუალებები ჩამორჩება თანამედროვე სტანდარტებს.

ქვემო ქართლის ტერიტორიაზე არსებული რკინიგზა ფუნქციონირებს ორი მიმართულებით: თბილისი-ბაქო, თბილისი-ერევანი. მიმდინარეობს თბილისი-ნალკა-ახალქალაქის რკინიგზის მშენებლობა. საგზაო და სარკინიგზო კომუნიკაციები უზრუნველყოფს ქვემო ქართლის რეგიონის თანამშრომლობას მოსაზღვრე ტერიტორიებთან.

ამუამად მიმდინარეობს თბილისი-რუსთავის დამაკავშირებელი ავტობანის მშენებლობა.

კომუნალური მომსახურებები

ქვემო ქართლში ბუნებრივი აირით 2011 წელს უზრუნველყოფილი იყო შინამეურნეობათა 46%. პრობლემა სრულად გადაჭრილია ქ. რუსთავში; მუნიციპალიტეტები ბუნებრივი აირით ნაწილობრივ არის უზრუნველყოფილი. ბუნებრივი აირით უზრუნველყოფას ახორციელებენ კერძო კომპანიები.

რეგიონის მოსახლეობა ელექტროენერჯით სრულად არის უზრუნველყოფილი.

2011 წლის ოფიციალური მონაცემებით, რეგიონში ცენტრალური წყალმომარაგების სისტემებით ბინაში სარგებლობს შინამეურნეობათა 31,4%, ხოლო ეზოში ან უბანში - 50,7%, არტეზიულ ჭებზე დამოკიდებულია შინამეურნეობათა 8,8%, ხოლო ბუნებრივ წყაროებზე - 7,1%. რუსთავისა და გარდაბნის წყალმომარაგებას ახორციელებს კერძო კომპანია, ხოლო დანარჩენი მუნიციპალიტეტების წყალმომარაგებას - შპს „გაერთიანებული წყალმომარაგების კომპანია“ მოსახლეობის გარკვეული ნაწილისთვის ხარისხიანი სასმელი წყალი ხელმისაწვდომი არ არის, რაც მოსახლეობის ჯანმრთელობაზეც აისახება. სასმელი წყლის პრობლემა ქალაქში მცხოვრებთა 14,9%-ს და სოფლად მცხოვრებთა 49,3%-ს აქვს. ამ თვალსაზრისით, ყველაზე პრობლემური რაიონებია მარნეულისა და ბოლნისის მუნიციპალიტეტები, სადაც სასმელი წყალი მოსახლეობის 50%-ზე მეტს არ მიეწოდება.

სასმელი წყლის მიწოდების პრობლემა დღემდე მწვავედ დგას დანარჩენ მუნიციპალიტეტებშიც. თითქმის სრულად არის მოგვარებული ეს საკითხი ქ. რუსთავში.

საკანალიზაციო სისტემების მუშაობა, ქ. რუსთავის გარდა, ყველა თვითმმართველ ერთეულში მოუგვარებელია. სოფლად მცხოვრები მოსახლეობის უმრავლესობა არ არის უზრუნველყოფილი საკანალიზაციო სისტემით. განსაკუთრებით მძიმე მდგომარეობაა წალკის მუნიციპალიტეტში. რეგიონში, ისევე, როგორც საქართველოს მთელ ტერიტორიაზე, ჩამდინარე წყლების გამწმენდი ნაგებობა არ მუშაობს სრულყოფილად (ხდება მხოლოდ მექანიკური გაწმენდა) ან საერთოდ მწყობრიდანაა გამოსული. გაუწმენდავი საყოფაცხოვრებო ჩამდინარე წყლები და მოქმედი საწარმოებისა და სამედიცინო დაწესებულებების არასრულად გაწმენდილი ჩამდინარე წყლები რეგიონში არსებული ზედაპირული წყლის ობიექტების (მდინარეების) მნიშვნელოვან დაბინძურებას იწვევს.

ქ. რუსთავიდან და მუნიციპალური ცენტრებიდან საყოფაცხოვრებო ნარჩენების გატანას რეგულარულად ახორციელებენ შესაბამისი მუნიციპალური სამსახურები და კერძო კომპანიები. გარდა ამისა, ნარჩენების გატანა უზრუნველყოფილია სოფლების მოსახლეობის დაახლ. 30%-ისთვის. სოფლად მცხოვრები მოსახლეობის ნაწილი ნარჩენებს უახლოეს ხევებში, გზის პირას და მდინარის ნაპირზე ყრის, რის შედეგადაც წარმოიქმნება მცირე ზომის უკონტროლო „ნაგავსაყრელები“.

რეგიონში ქუჩების დასუფთავება უზრუნველყოფილია ქ. რუსთავში, მუნიციპალურ ცენტრებსა და დაბებისა და სოფლების მცირე ნაწილში.

ნ ა გ ა ვ ს ა ყ რ ე ლ ე ბ ი

საყოფაცხოვრებო ნარჩენებით დაბინძურება, საქართველოს სხვა რეგიონების მსგავსად, ქვემო ქართლის რეგიონშიც ერთ-ერთ მნიშვნელოვან გარემოსდაცვით პრობლემას წარმოადგენს.

ქვემო ქართლის რეგიონს, საქართველოს სხვა რეგიონებთან შედარებით, მნიშვნელოვანი უპირატესობა აქვს ნარჩენების მართვის არსებული სისტემის გაუმჯობესებისათვის. რეგიონში ოპერირებს თანამედროვე სტანდარტების შესაბამისი ნაგავსაყრელი (რუსთავი-გარდაბნის) და კომპოსტირების ქარხანა (მარნეული), ასევე კარგადაა განვითარებული ნარჩენების (მეორადი მასალების) გადამამუშავებელი ეკონომიკური საქმიანობა. აღნიშნული გარემოებების გათვალისწინებით, შესაძლებელია რეგიონში ნარჩენების მართვის ინტეგრირებული სისტემის - 3ლ (შეამცირე, ხელმეორედ გამოიყენე, გადაამუშავე) პრინციპების დანერგვა. სულ რეგიონში ფუნქციონირებს 8 ნაგავსაყრელი, რომელთაგან გარემოზე ზემოქმედების ნებართვა აქვს მხოლოდ 2 ნაგავსაყრელს. ექსპერტული შეფასებით, რეგიონში წარმოქმნილი საყოფაცხოვრებო ნარჩენების დაახლ. 40%-ს ორგანული ფრაქცია წარმოადგენს. ნარჩენების დახარისხება-სეპარაცია რეგიონში მხოლოდ რუსთავის ნაგავსაყრელზე მიმდინარეობს შემდეგ ფრაქციებად: მუყაო, პლასტიკატის ბოთლი (პეტი), შუშის ბოთლი, საბურავები, პლასტიკატი (ცელოფანი), რკინის ჯართი, მინა. რეციკლირებადი ნედლეულის მოცულობა საშუალოდ საერთო ნარჩენების მოცულობის 1-2%-ს წარმოადგენს. ორგანული ნარჩენების კომპოსტირების პრაქტიკა არსებობს მხოლოდ მარნეულის მუნიციპალიტეტში, თუმცა ფერმერულ მეურნეობებში წარმოქმნილი ნარჩენების გადამამუშავებელ საწარმოს გარემოზე ზემოქმედების ნებართვა არ აქვს. რეგიონში სულ ოპერირებს გარემოზე ზემოქმედების ნებართვის მქონე 89 საწარმო, რომელთა შორის შვიდი ნარჩენების (მეორადი მასალების) გადამამუშავებელი საწარმოა. რეგიონში ოფიციალური ნაგავსაყრელების საერთო ფართობი 30 ჰა-ზე მეტია, ხოლო წლის განმავლობაში წარმოქმნილი ნარჩენების მოცულობა 137268 კუმ-ს აღემატება.

საბჭოთა პერიოდში, მრეწველობის სექტორის სრული დატვირთვით მუშაობის დროს, განსაკუთრებით დიდი რაოდენობის ნარჩენები წარმოიქმნა და დაბინძურების კერები გაჩნდა ქალაქებში რუსთავი, ბოლნისი და სხვა, სადაც მეტალურგიული, სამთომომპოვებელი კომბინატებიდან და სხვა საწარმოებიდან მრავალი ათასი ტონა სამრეწველო ნარჩენი (წიდა, დამუშავებული და ფუჭი ქანების გადანაყრები და სხვ.) დაგროვდა. შედეგად, ამ საწარმოთა მიმდებარე ტერიტორიები მრავალი წლის განმავლობაში ფორმირდებოდნენ, როგორც ტოქსიკური ელემენტების მომატებული

კონცენტრაციების კერები. 2007 წლის ნარჩენების ინვენტარიზაციის ანგარიშის მიხედვით, რეგიონში სამრეწველო ნარჩენის რაოდენობა შეფასდა დაახლ. 3 მლნ ტონად, საიდანაც 3%-ს წარმოადგენს ტოქსიკურ ნარჩენებს. ხშირად სამრეწველო ნარჩენების გატანა ხდება საამშენებლო ნარჩენების არსებულ ნაგავსაყრელზე, რაც დიდი საფრთხის შემცველია გარემოს დაბინძურების თვალსაზრისით. რეგიონში არსებული სამრეწველო ნარჩენების ინვენტარიზაციის მონაცემები საჭიროებს განახლებას და შესაბამის შეფასებას. რეგიონში (იალლუჯას მთა, მარნეულის მუნიციპალიტეტი) მდებარეობს ქვეყანაში ერთადერთი სახიფათო ნარჩენების (2700 ტონამდე ვადაგასული პესტიციდები, აგროქიმიკატები და სხვ.), ოფიციალურად დახურული ნაგავსაყრელი. UNDP/GEF ახორციელებს პროექტს, რომლის ფარგლებში შემოღობილია სამარხის ტერიტორია (4 ჰა), მიმდინარეობს მისი შეფასება და რეკულტივაციის პროექტის შემუშავება. დაგეგმილია 250 ტონამდე POPs-ის შემცველი პესტიციდების ამოღება, შეფუთვა, ქვეყნის ტერიტორიიდან გატანა და უსაფრთხოდ განადგურება, რაც შეამცირებს აღნიშნული სამარხიდან გარემოს დაბინძურების რისკებს.

ინფორმაცია რეგიონში არსებული სასოფლო-სამეურნეო ნარჩენების, პესტიციდების მოქმედი და მიტოვებული საწყობის არსებობისა და მდგომარეობის შესახებ არ მოიპოვება. სამკურნალო-პროფილაქტიკური დაწესებულებების სამედიცინო ნარჩენების მართვას და მათ გატანას უზრუნველყოფს შესაბამისი ნებართვის მქონე ორგანიზაცია.

კავშირგაბმულობა

რეგიონის ტერიტორიაზე ვრცელდება ფიჭური კავშირგაბმულობის მობილური ქსელები. რეგიონში ინტერნეტ-ქსელი, ძირითადად, ფუნქციონირებს მობილური ქსელების (მოდეემები) და სატელიტური თეფშების საშუალებით. DSL-ინტერნეტკავშირი მხოლოდ ქ. რუსთავსა და მუნიციპალური ცენტრების ნაწილშია ხელმისაწვდომი. ყველა თვითმმართველ ერთეულში მოქმედებს „საქართველოს ფოსტის“ სერვისცენტრები. რუსთავში აგრეთვე მოქმედებს საფოსტო მომსახურების უზრუნველყოფი კერძო კომპანიები.

სახანძრო-სამაშველო სამსახური

სახელმწიფო რწმუნებულის - გუბერნატორის ადმინისტრაციაში ფუნქციონირებს საგანგებო სიტუაციათა მართვის სამსახური. სამსახურის განკარგულებაშია მხოლოდ 3 პიკაპის ტიპის სპეციალური სამაშველო მანქანა, რომელთა აღჭურვილობაც მოძველებულია და სისტემატიურად საჭიროებს განახლებას. ყველა მუნიციპალიტეტში ფუნქციონირებს სახანძრო-სამაშველო სამსახურები. ამასთან, მხოლოდ ბოლნისს ჰყავს 1 ახალი სახანძრო მანქანა. თეთრიწყაროს მუნიციპალიტეტში ირიცხება 6 სახანძრო მანქანა, რუსთავში, წალკაში, ბოლნისში, დმანისსა და მარნეულში - 3-3, ხოლო გარდაბანში - 4. მუნიციპალიტეტებში არსებული ტექნიკა და ავტოპარკი მოძველებული და ამორტიზირებულია, არ შეესაბამება დადგენილ სტანდარტებს და სასწრაფო განახლებას საჭიროებს. საჭიროა სამსახურების პერსონალის კვალიფიკაციის ამაღლება.

V. გარემოს დაცვა

ატმოსფერული ჰაერის და წყლის ხარისხი

საქართველოში ატმოსფერული ჰაერის ერთ-ერთი ძირითადი დამაბინძურებელია ქვემო ქართლის რეგიონი, სადაც კარგად არის განვითარებული მრეწველობისა და ენერგეტიკის სექტორები. ქვემო ქართლის რეგიონის წილმა ქვეყნის მასშტაბით საწარმოებიდან ჰაერში მავნე ნივთიერებების ემისიების გაფრქვევაში 2012 წელს 28,12% შეადგინა, რაც ქვეყანაში ატმოსფერული ჰაერის დაბინძურებაში მხოლოდ იმერეთის რეგიონის წილზე (46,12%) ნაკლებია. მნიშვნელოვანია, რომ ქ. რუსთავის წილი ქვეყნის დაბინძურებაში 17%-ს შეადგენს. რეგიონში, ეკონომიკური საქმიანობების ანალიზის შედეგების მიხედვით, მრეწველობის სექტორზე მოდის გაფრქვევების 71,26%, ხოლო ენერგეტიკის სექტორზე - 28,74%. ატმოსფერული ჰაერის დაბინძურების თვალსაზრისით, ძირითადი საქმიანობებია ცემენტის (33,4%), მეტალურგიული (15,5%) და ქიმიური (7,55%) წარმოებები, რომელთა გაფრქვევების ხვედრითი წილი მთლიანი გაფრქვევებიდან 56,42%-ს შეადგენს. აღნიშნული გარემოებების გათვალისწინებით, მიზანშეწონილია ჰაერის ხარისხის მონიტორინგის ქსელის გაფართოება და ჰაერის დაბინძურების შემარბილებელი ღონისძიებების გატარება მწვანე ნარგავებით განაშენიანების საშუალებით (მაგ. ქ. რუსთავში).

რეგიონში არსებული სტაციონალური და დიფუზიური წყაროებიდან ჰაერში მავნე ნივთიერებების ემისიების სტატისტიკური მონაცემების თანახმად, ბოლო წლებში აღინიშნება ჰაერის დაბინძურების მნიშვნელოვანი ზრდა (2011 წლისთვის წინა წელთან შედარებით ნახშირჟანგის ემისია გაიზარდა დაახლ. 13%-ით, აზოტის ჟანგეულების - დაახლ. 90%-ით და ა.შ.). ამასთან, დაბინძურება დაშვებულ კონცენტრაციაზე მაღალია. დაბინძურების ზრდის მიზეზია მოქმედ საწარმოთა რიცხვის და შესაბამისად, გაფრქვევების რაოდენობის გაზრდა, აგრეთვე რეგიონის მასშტაბით სატრანსპორტო საშუალებების გაზრდილი რაოდენობა და მოსახლეობის მიერ გასათბობი საშუალებების (განსაკუთრებით, გაზის გამათბობლების) გამოყენების მზარდი ტენდენცია.

ატმოსფერული ჰაერის ხარისხის მდგომარეობის რეგულარული მონიტორინგი რეგიონში ხორციელდება მხოლოდ ქ. რუსთავში, ჰაერის ხარისხის გამზომი ერთი ჯიხურის საშუალებით. მიღებული მონაცემები ასახავს არა მთლიანად ქალაქის, არამედ მხოლოდ იმ ტერიტორიის ჰაერის ხარისხს, სადაც დაკვირვების ჯიხურია განთავსებული. მონიტორინგის მონაცემების თანახმად, 2011-2012 წლების განმავლობაში ნახშირჟანგის თვიური საშუალო კონცენტრაცია აღემატებოდა ზღვრულად დასაშვებს, ხოლო მაქსიმალური დაფიქსირებული ნახშირჟანგის კონცენტრაცია - 1,2-ჯერ აღემატებოდა ნორმას. რაც შეეხება აზოტის დიოქსიდის კონცენტრაციას - დაფიქსირდა ჰაერში ზღვრულად დასაშვებ კონცენტრაციაზე 2-ჯერ და 3-ჯერ მეტი რაოდენობა.

რეგიონის ტერიტორიაზე არსებული მიწისქვეშა წყლის ხარისხის მონიტორინგი არ წარმოებს. ზედაპირული წყლის რესურსები - ტრანსსასაზღვრო მდინარე მტკვარი და მისი შენაკადები შედიან ჰიდრომეტეოროლოგიური მონიტორინგის ქსელში და მეტ-ნაკლები სიხშირით მიმდინარეობს წყლის ხარისხის მონიტორინგი. აღინიშნა მდინარე მტკვარში ამონიუმის იონის ზღვრულ დასაშვებ რაოდენობაზე მეტი შემცველობა, რაც, სავარაუდოდ, გამოწვეულია ურბანული და ინდუსტრიული ჩამდინარე წყლის ნაკადებიდან ორგანული დაბინძურებით და სასოფლო-სამეურნეო მიწების გამორეცხვით. სამრეწველო საქმიანობის შედეგად (მადნეული), აღინიშნა მდ. მაშავერას დაბინძურება მძიმე მეტალებით (სპილენძი). ასევე ზღვრულ დასაშვებ რაოდენობას აჭარბებს ფოსფატების საშუალო წლიური კონცენტრაცია, რაც, სავარაუდოდ, (ამონიუმის ანალოგიურად) საკანალიზაციო სისტემის გაუმართაობით/არარსებობით შეიძლება იყოს გამოწვეული.

აუცილებელია ზედაპირული წყლის (მდ. მტკვრის აუზი) მონიტორინგის ქსელის გაფართოება, აგრეთვე რეგიონის ტერიტორიაზე არსებული ტრანსსასაზღვრო მნიშვნელობის მიწისქვეშა წყლის ობიექტების ჰიდროლოგიური მაჩვენებლებისა და წყლის ხარისხის მონიტორინგი.

ტყის რესურსების დაცვა

უკანასკნელი 10 წლის განმავლობაში რეგიონში ტყის აღდგენის სამუშაოები მცირე მასშტაბით მიმდინარეობდა, დღეისათვის, რეგიონის ტერიტორიაზე არსებული ტყეების მდგომარეობა არაღამაკმაყოფილებელია. ტყეების დეგრადაციის გამომწვევ ძირითად მიზეზად და ასევე, სამომავლო რისკ-ფაქტორად შეიძლება ჩაითვალოს ტყის ხანძრები (როგორც ბუნებრივი, ისე ანთროპოგენული წარმოშობის). განსაკუთრებული რისკის ქვეშ ექცევა სასოფლო-სამეურნეო სავარგულების მომიჯნავედ არსებული ტყის მასივები, რადგან ნაკვეთების ე.წ. „გაღანვის“ პრაქტიკა ხშირად ხდება დაურეგულირებელი ხანძრის გავრცელების მიზეზი. აღნიშნული გარემოებებიდან გამომდინარე, მიზანშეწონილია ტყის აღდგენის სამუშაოების მასშტაბურად განხორციელება.

ბუნებრივი კატასტროფების მართვა

ქვემო ქართლის რეგიონის ტერიტორია, საშიში-გეოლოგიური პროცესების განვითარება-რეაქტივაციის და ახალი კერების ჩასახვა-განვითარების თვალსაზრისით, განსხვავებით საქართველოს ბევრი რეგიონისგან, საშიშროების რისკის მიხედვით, მიეკუთვნება დაბალ და საშუალო კატეგორიას, რომლის დაზიანების კოეფიციენტი 0,25-0,4-ია. რეგიონში გავრცელებულია თითქმის ყველა სახის საშიში გეოლოგიური პროცესი: მენყერი, ღვარცოფი, დახრამვა, ეროზია (გვერდითი და სიღრმითი, ფართობული და ქარისმიერი), წყალდიდობა, დატბორვა-აკუმულაცია, კლდეზვავი და ქვათაცვენა, გრუნტის წყლების ვერტიკალური დონის სეზონური მერყეობით გამოწვეული შეტბორვა და დაჭაობება, მიწების დამარილიანება და სხვ. რეგიონი მდებარეობს მაღალი სეისმოაქტიურობის ზონაში, პერიოდულად განმეორებადი მიწისძვრების შედეგები დამანგრეველი ზემოქმედებით ხასიათდება და იწვევს მოსახლეობის მსხვერპლს, სოციალურ-მატერიალურ და ეკონომიურ ზარალს. რეგიონის ტერიტორიაზე სტიქიური გეოლოგიური პროცესების ჩასახვა-განვითარებას და მათ პერიოდულ აქტივიზაციას განაპირობებს: რთული გეოლოგიურ-ტექტონიკური აგებულება-მდებარეობა, ბუნებრივ-ლანდშაფტური პირობები; რელიეფის მკვეთრად გამოხატული ვერტიკალური კონტრასტულობა; ტერიტორიის 60%-მდე მთიანი რელიეფი; ჰიდროგრაფიული ქსელის სისშირე; ჰიდროლოგიური პირობები; კლიმატური პირობების სივრცობრივ-ზონალური ცვლილებები; ადამიანის სამეურნეო საქმიანობით გამოწვეული ზემოქმედება გარემოზე - ტყის მასივების უსისტემო მასობრივი გაჩეხვა, არასწორი მორწყვა; მნიშვნელოვანი ფართობების დამარილება-დამლაშება; დაჭაობება; საძოვრების უყარათო ექსპლუატაცია; ბალახის კორდის დარღვევა; პირველადი რელიეფის ანთროპოგენური ტრანსფორმაცია სამთო მოპოვების ობიექტებზე, მათი კარიერული წესით და აფეთქებითი მეთოდებით დამუშავების გამო. სტიქიური გეოლოგიური პროცესების განვითარება-რეაქტივაციისას, მოსალოდნელი საშიშროებისაგან მოსახლეობის დაცვისათვის მნიშვნელოვანია განსაკუთრებით მოწყვლადი მიწების მონიტორინგის სისტემის ჩამოყალიბება, მათი სარეაბილიტაციო და საადაპტაციო ღონისძიებების გეგმებისა და საგანგებო სიტუაციების სამოქმედო გეგმის შემუშავება.

გარემოსდაცვითი საქმიანობა და თანამშრომლობა

ქვემო ქართლის რეგიონში, გეოგრაფიული მდებარეობიდან გამომდინარე (მეზობლობა აზერბაიჯანთან და სომხეთთან), ტრანსსასაზღვრო გარემოსდაცვითი საქმიანობა ძირითადად ხორციელდება მეზობელ ქვეყნებთან საერთო წყლის რესურსის მართვასთან დაკავშირებით. რეგიონის მდინარეების ტრანსსასაზღვრო მნიშვნელობიდან გამომდინარე, მათი ჰიდროლოგიური, ჰიდროქიმიური და ჰიდრობიოლოგიური მეთოდების გამოყენებით შესწავლა-შეფასება არაერთი საერთაშორისო პროექტის მიზანს წარმოადგენს. საქართველო აქტიურად თანამშრომლობს მეზობელ ქვეყნებთან (აზერბაიჯანი), რეგულარულად ტარდება ტრანსსასაზღვრო მდინარეების (მტკვარი, ხრამი, დებედა) და ჯანდარის ტბის ერთობლივი მონიტორინგი, ინფორმაციის გაცვლა და შეხვედრები ტრანსსასაზღვრო მდინარეების ერთობლივი დაცვის მიზნით.

რეგიონში გარემოსდაცვითი საქმიანობა, მოსახლეობის ცნობიერების ამაღლება და გარემოსდაცვით საკითხებში ჩართულობა, ძირითადად, ხორციელდება არასამთავრობო ორგანიზაციების პროექტების

ფარგლებში. მიუხედავად იმისა, რომ რეგიონის ტერიტორიაზე მდებარეობს საერთაშორისო მნიშვნელობის ტრანსსასაზღვრო წყლის ობიექტი - მდ. მტკვარი რეგიონის ადგილობრივი თვითმმართველობა, კერძო სექტორის წარმომადგენლები და მოსახლეობა არ არიან აქტიურად ჩართული გარემოსდაცვითი ღონისძიებების შემუშავება-განხორციელებაში. დაინტერესებულ მხარეთა შორის დღეს არსებული კომუნიკაცია საჭიროებს გაუმჯობესებას. საქართველოს ბევრი რეგიონისგან განსხვავებით, ქვემო ქართლში არსებობს მნიშვნელოვანი რესურსი მწვანე ეკონომიკის განვითარებისათვის (მაგალითად, ნარჩენების მართვის სექტორის „გამწვანების“ შესაძლებლობა). რეგიონის გარემოსდაცვითი საქმიანობისა და თანამშრომლობის თვალსაზრისით, მნიშვნელოვანია თვითმმართველ ქ. რუსთავის მიერთება მერების საერთაშორისო შეთანხმებაზე (The Covenant of Mayors), რაც ითვალისწინებს 2020 წლისთვის ემისიების (CO₂) შემცირებას ენერგოეფექტურობის გაზრდისა და არსებული განახლებადი ენერგორესურსების გამოყენების საშუალებით. რეგიონის დონეზე გარემოსდაცვითი საქმიანობის გაუმჯობესების პესპექტივას ქმნის საქართველოს და აშშ-ის მთავრობებს შორის ხელმოწერილი ურთიერთგაგების მემორანდუმი დაბალემისიებიანი განვითარების სფეროში თანამშრომლობის შესახებ. აღნიშნული დოკუმენტი მიზნად ისახავს საქართველოსთვის დაბალემისიებიანი განვითარების სტარტეჯის (LEDS) შემუშავებასა და მის განხორციელებას. დაგეგმილ საქმიანობებში ქვემო ქართლის რეგიონის აქტიური ჩართულობა და საპილოტე პროექტების (მაგალითად, ენერგოეფექტური პროექტები რუსთავში) განხორციელება წარმოადგენს გარემოსდაცვითი, კერძოდ, კლიმატის ცვლილების ნეგატიური ზემოქმედების შემარბილებელი საქმიანობის გაუმჯობესების მნიშვნელოვან შესაძლებლობას.

დაცულ ტერიტორიებზე ბიომრავალფეროვნების კონსერვაცია

რეგიონის ტერიტორიის ფართობის 1,57%-ზე მდებარეობს გარდაბნის ალკვეთილი (3484 ჰა) და ალგეთის ეროვნული პარკი (6822 ჰა).

გარდაბნის ალკვეთილი შეიქმნა 1996 წელს ჭალის ეკოსისტემების დაცვის, მათი მდგომარეობის გაუმჯობესებისა და იქ მოხინაღრე ფაუნის წარმომადგენელთა დაცვის მიზნით. ალკვეთილი მდებარეობს აზერბაიჯანის საზღვართან, გარდაბნისა და მარნეულის მუნიციპალიტეტების ტერიტორიაზე, თბილისიდან 39 კილომეტრის დაშორებით. გარდაბნის ალკვეთილის ფლორის მთავარი სიმდიდრეა ჭალის ტყეები. ალკვეთილში ბინადრობს თევზების 21 სახეობა, ამფიბიებისა და რეპტილების 4 სახეობა, ფრინველების 135 სახეობა და ძუძუმწოვრების 26 სახეობა (მათ შორის საქართველოს „წითელ ნუსხაში“ შეტანილი სახეობები). გარდაბნის ალკვეთილთან ახლოს მდებარეობს დავით გარეჯის სამონასტრო კომპლექსი. ალკვეთილის ინფრასტრუქტურა შექმნილია 1960-70-იან წლებში და მოიცავს ეგერების 2 სახლს, მონადირის 5 სახლს, ერთ სასტუმროსა და ერთ სტანდარტულ სახლს. გარდაბნის ალკვეთილის ტურისტული პოტენციალი, ჯერ-ჯერობით, ძირითადად, დავით გარეჯის სამონასტრო კომპლექსის მიმართულებით კულტურულ, ფეხით სასიარულო და სამანქანო-სათავგადასავლო ტურებში გამოიხატება. შესაძლებელია ალკვეთილის ტერიტორიაზე ტურისტული პოტენციალის გამოყენება ფრინველებსა და ცხოველებზე დაკვირვების, ასევე ბოტანიკური და ეკოლოგიური ტურების ორგანიზებით. 2012 წელს გარდაბნის ალკვეთილის ტერიტორიის ნაწილი 49 წლის ვადით გაიყა იჯარით სამონადირეო მეურნეობის მონაცობის მიზნით.

ალგეთის ეროვნული პარკი ალგეთის ხეობაში, თრიალეთის ქედის აღმოსავლეთ ნაწილის სამხრეთ ფერდობებს იკავებს და ზღვის დონიდან 1100-1950 მ სიმაღლეზე, თეთრიწყაროს მუნიციპალიტეტში, ქ. თბილისიდან 60 კმ-ის დაშორებით მდებარეობს. ალგეთის სახელმწიფო ნაკრძალი დაარსდა 1965 წელს, აღმოსავლური ნაძვის და კავკასიური სოჭის უკიდურესი აღმოსავლეთის საზღვრის დაცვის მიზნით. 2007 წელს ალგეთს მიენიჭა ეროვნული პარკის სტატუსი. ალგეთის ეროვნულ პარკს ახასიათებს ძლიერ მთავორიანი რელიეფი, რომელიც მრავალრიცხოვანი პატარა მდინარეებითა და ხევებითაა დაღარული. პარკის ტერიტორიაზე მიედინება მდინარე ალგეთი, თავისი მრავალრიცხოვანი პატარა შენაკადებით და ხევებით. პარკის ფართობის 90% ტყითაა დაფარული და წარმოდგენილია მცენარეთა 1664 სახეობით, მათ შორის 3 საქართველოს და კავკასიის ენდემია. გავრცელებული სოკოების 250 სახეობიდან 10 სახეობა პირველად იქნა აღმოჩენილი. ალგეთის ხეობაში შეხვდებით 80-ზე მეტი სახეობის ფრინველს. ალგეთის ეროვნული პარკის ინფრასტრუქტურას შეადგენს 1965 წელს აშენებული

ადმინისტრაციული შენობა და მცირე სავლელე ინფრასტრუქტურა (3 საფეხმავლო და საცხენოსნო ტურისტული ბილიკი, საპიკნიკე და საცეცხლე ადგილი, გადასასვლელი ხიდი და სანიტარული კვანძი). ალგეთის ეროვნული პარკი წარმოადგენს სამეცნიერო კვლევების მნიშვნელოვან ადგილს. მას გააჩნია რეკრეაციულ-კურორტოლოგიური და ნიადაგდაცვითი მნიშვნელობა. ამჟამად, დაცულ ტერიტორიაზე განვითარებულია ეკოტურიზმის ისეთი მიმართულებები, როგორცაა საფეხმავლო, საცხენოსნო და კულტურული ტურები. ტურისტთა მზარდი ინტერესის მაჩვენებელია პარკის ვიზიტორთა რაოდენობის ზრდა. ეროვნულ პარკს ეკო-ტურიზმის (სალაშქრო, საცხენოსნო, ფოტო-ვიდეო, ფრინველებზე დაკვირვების, ეკოლოგიური და ბოტანიკური ტურები) განვითარების საკმაოდ მაღალი პოტენციალი აქვს. შესაძლებელია ალგეთის ეროვნული პარკის მიმდებარედ მცხოვრები მოსახლეობის ჩართვა ეკო-ტურისტულ საქმიანობასა და სხვადასხვა სოციალურ პროექტებში, როგორცაა ადგილობრივი მოსახლეობის გადამზადება გიდის სერვისის უზრუნველსაყოფად, საოჯახო სასტუმროებისა და კვების ობიექტების განვითარება და ადგილობრივი პროდუქციის რეალიზაციის ხელშეწყობა.

VI. ხელისუფლება და სამოქალაქო საზოგადოება

რეგიონული ადმინისტრაცია და ადგილობრივი თვითმმართველობა

რეგიონული ადმინისტრაცია და ადგილობრივი თვითმმართველობები სარგებლობენ შეზღუდული უფლებამოსილებებით, ფინანსური და ქონებრივი რესურსებით. შესაბამისად, ძალზე შეზღუდულია მათი შესაძლებლობები რეგიონული განვითარების უზრუნველყოფის თვალსაზრისით. გარდა ამისა, საჭიროა რეგიონული ადმინისტრაციისა და ადგილობრივი თვითმმართველობის კვალიფიკაციის სისტემური ამაღლება განსაკუთრებით ისეთ სფეროებში, როგორცია სტრატეგიული დაგეგმვა, სივრცით-ტერიტორიული დაგეგმვა, საზოგადოებრივი მომსახურებების განწევა და სხვ. არადამაკმაყოფილებელია რეგიონული ადმინისტრაციისა და მუნიციპალიტეტების ადმინისტრაციული ინფრასტრუქტურის მდგომარეობა.

დასახლებებში არ მოქმედებს მოსახლეობებისთვის ადმინისტრაციული მომსახურებების განწევაზე პასუხისმგებელი სერვისცენტრები.

ქვეყანაში ფისკალური დეცენტრალიზაციის დაბალი მაჩვენებლის პირობებში, ქვემო ქართლის რეგიონის თვითმმართველ ერთეულებს აქვთ მწირი საბიუჯეტო რესურსები. მათი საბიუჯეტო შემოსავლები 2013 წლის დასაწყისში 75,8 მლნ ლარს შეადგენდა (ქ. რუსთავი - 34,3 მლნ, მუნიციპალიტეტები - 41,5 მლნ). ადგილობრივი ბიუჯეტების დეფიციტი ცენტრალური ხელისუფლებიდან მიღებული გათანაბრებითი ტრანსფერით იფარება, რომლის საერთო მოცულობა რეგიონის თვითმმართველი ერთეულებისთვის 25,9 მლნ ლარს შეადგენს. გათანაბრებით ტრანსფერს არ იღებენ მხოლოდ ბოლნისისა და დმანისის მუნიციპალიტეტები. ადგილობრივი მნიშვნელობის პროექტების მნიშვნელოვანი ნაწილი სახელმწიფო ბიუჯეტიდან მიღებული სპეციალური ტრანსფერებით ფინანსდება.

სამოქალაქო სექტორი და მედია

რეგიონში სუსტად არის განვითარებული არასამთავრობო სექტორი. არასამთავრობო ორგანიზაციები, ძირითადად, თავმოყრილია რუსთავსა და მარნეულში. შედარებით კარგად არის წარმოდგენილი ქალთა და ეთნიკურ უმცირესობათა უფლებადამცველი საზოგადოებები. არასამთავრობო ორგანიზაციები, მეტწილად, საერთაშორისო დონორების მიერ დაფინანსებულ პროექტებს ახორციელებენ. შესაბამისად, მათი სტაბილურობა, არსებითად, დონორების დაფინანსებაზე დამოკიდებულია. არასამთავრობო ორგანიზაციები აქტიურად თანამშრომლობენ როგორც ადგილობრივ ხელისუფლებასთან, ისე საერთაშორისო ორგანიზაციებთან.

რეგიონში მაუწყებლობს 3 რეგიონული სატელევიზიო კომპანია: „ქვემო ქართლის ტელე-რადიო კომპანია“, „ბოლნელი“ და „მარნეული ტვ“. სხვადასხვა პერიოდულობით გამოდის რეგიონული ბეჭდური მედია: ქართულ, რუსულ, და სომხურ ენებზე - „თრიალეთის ექსპრესი“, ქართულ ენაზე - „რუსთავი“, „რუსთავის ამბები“ და „ბოლნისი“; ამ უკანასკნელს აქვს აზერბაიჯანულ ენოვანი ჩანართი. მოსახლეობას აქვს შესაძლებლობა მიიღოს ინფორმაცია სომხურ და აზერბაიჯანულ ენებზე საზოგადოებრივი მაუწყებლის მეშვეობით. „მარნეული თV“ მაუწყებლობას ახორციელებს ორ, აზერბაიჯანულ და ქართულ ენაზე. თვეში ერთხელ გამოდის „თეთრინყაროს მაცნე“ ქართულ ენაზე.

VII. რეგიონის ფაქტორული ანალიზი (SWOT)

რეგიონის ფაქტორული ანალიზი	
ძლიერი მხარეები	სუსტი მხარეები
<p>რეგიონის სიახლოვე ქ. თბილისთან, თბილისის აეროპორტთან და აზერბაიჯანისა და სომხეთის რესპუბლიკებთან</p> <p>რეგიონის მდებარეობა სატრანსპორტო კორიდორების გადაკვეთისა და აღმოსავლეთ-დასავლეთის ენერგოკორიდორის ზონაში</p> <p>რეგიონის ურბანიზაციის მაღალი დონე</p> <p>ეკონომიკის დივერსიფიკაციის მაღალი დონე</p> <p>მრეწველობის განვითარების მაღალი დონე</p> <p>მდიდარი წიაღისეული რესურსები</p> <p>რეგიონში სტრატეგიული ენერჯეტიკული ობიექტების და ენერჯეტიკული ბაზის არსებობა</p> <p>ხელსაყრელი ბუნებრივ-კლიმატური პირობები სასაოფლო-სამეურნეო პროდუქციის საწარმოებლად</p>	<p>მოსახლეობის სტრუქტურული უმუშევრობისა და სიღარიბის მაღალი მაჩვენებლები და სოციალური უზრუნველყოფის ქმედითი სისტემის არარსებობა</p> <p>მოსახლეობის უმრავლესობისთვის ჯანდაცვისა და მედიკამენტების შეზღუდული ხელმისაწვდომობა</p> <p>სუსტად განვითარებული სოციალური მომსახურებები და ინფრასტრუქტურა</p> <p>ეთნიკური უმცირესობების ინტეგრაციის დაბალი დონე</p> <p>სუსტი სამოქალაქო სექტორი და რეგიონული მედია</p> <p>გენდერული დისბალანსი საჯარო და კერძო სექტორში</p> <p>სუსტად განვითარებული კომერციული და საბაზისო ინფრასტრუქტურა</p> <p>კომერციული კრედიტების სიძვირე და კაპიტალის ალტერნატიული წყაროების არარსებობა</p> <p>მუშახელის პროფესიული განათლებისა და კვალიფიკაციის დაბალი დონე</p> <p>სოფლის მეურნეობის მოდერნიზაციის, აგროწარმოებისა და ლოჯისტიკის განვითარების არასათანადო დონე</p> <p>ბუნებრივი კატასტროფების მართვის ქმედითი სისტემის არარსებობა</p> <p>რეგიონული ადმინისტრაციისა და მუნიციპალიტეტების შეზღუდული უფლებამოსილებები, მწირი შემოსავლები და ქონებრივი რესურსები</p>
შესაძლებლობები	საფრთხეები
<p>საფინანსო-ეკონომიკური განვითარების მაღალი დინამიკა</p> <p>საბანკო კრედიტებზე და კაპიტალის ალტერნატიულ ბაზრებზე ხელმისაწვდომობის ზრდა</p> <p>რეგიონში წარმოებული პროდუქციისთვის ახალი გასაღების ბაზრების გახსნა</p> <p>ინვესტორების გაზრდილი ინტერესი რეგიონის წიაღისეულის მიმართ</p> <p>საერთაშორისო ბაზრებზე ეკოლოგიურად სუფთა პროდუქტზე მოთხოვნის გაზრდა</p>	<p>პოლიტიკური ვითარების დესტაბილიზაცია</p> <p>საფინანსო-ეკონომიკური კრიზისი</p> <p>ბუნებრივი კატასტროფები, სამრეწველო ავარიები და ეპიდემიების გავრცელება</p>

დარგობრივი ფაქტორული ანალიზი (SWOT)	
სოციალური განვითარება, ინფრასტრუქტურა და საზოგადოებრივი მომსახურებები	
ძლიერი მხარეები	სუსტი მხარეები
<p>რეგიონის დიდი ნაწილის სიახლოვე დედაქალაქთან და თბილისის აეროპორტთან</p> <p>რეგიონის ურბანიზაციის მაღალი დონე</p> <p>მოსახლეობის ბუნებრივი მატების დადებითი მაჩვენებელი ოჯახის ექიმის მომსახურებით ყველა თემის უზრუნველყოფა</p>	<p>რეგიონიდან მოსახლეობის მიგრაციის უარყოფითი დინამიკა</p> <p>რეგიონში იძულებით გადაადგილებული პირებისა და ეკომიგრანტების დიდ რაოდენობასთან დაკავშირებული სოციალური პრობლემები</p>

<p>ყველა მუნიციპალიტეტში სასწრაფო-სამედიცინო დახმარების ბრიგადის არსებობა</p> <p>რეგიონში საერთაშორისო მნიშვნელობის გზებისა და რკინიგზის არსებობა</p> <p>საავტომობილო გზების მნიშვნელოვანი ნაწილის დამაკმაყოფილებელი მდგომარეობა</p> <p>მუნიციპალურ ცენტრებსა და დედაქალაქს შორის სატრანსპორტო მიმოსვლის არსებობა</p> <p>მუნიციპალურ ცენტრებსა და შესაბამის დასახლებებს შორის სატრანსპორტო მიმოსვლის არსებობა</p> <p>გარე განათებით დასახლებების დიდი ნაწილის უზრუნველყოფა</p> <p>ელექტროენერჯის მომარაგებით მოსახლეობის სრული უზრუნველყოფა</p> <p>მუნიციპალური ცენტრების მოსახლეობის დიდი ნაწილისა და სოფლების ნაწილის წყალმომარაგების ცენტრალური სისტემებით უზრუნველყოფა</p> <p>რეგიონის სრული დაფარვა მობილური სატელეფონო კავშირგაბმულობის ქსელით და საფოსტო კავშირით</p> <p>მუნიციპალიტეტებში სახანძრო-სამაშველო რაზმების არსებობა</p>	<p>რეგიონის მნიშვნელოვანი ნაწილის მაღალმთიანობა ეთნიკური უმცირესობების წარმომადგენელთა მიერ სახელმწიფო ენის არ ცოდნა და მათი სუსტი ინტეგრაცია საზოგადოებრივ და პოლიტიკურ ცხოვრებაში</p> <p>ფაქტობრივი უმუშევრობის მაღალი მაჩვენებელი სიღარიბის მაღალი მაჩვენებელი</p> <p>მოსახლეობის მწირი შემოსავლები და დანაზოგების მცირე მოცულობა</p> <p>სოციალური უზრუნველყოფის ქმედითი სისტემის არარსებობა, სოციალური სახლების ნაკლებობა</p> <p>საავადმყოფოებისა და საავადმყოფო სანოლგების არასაკმარისი რაოდენობა და არადამაკმაყოფილებელი ინფრასტრუქტურა</p> <p>სამედიცინო პერსონალის არასათანადო კვალიფიკაცია</p> <p>სასწრაფო დახმარების ბრიგადების სუსტი აღჭურვილობა</p> <p>მოსახლეობის უმრავლესობისთვის სრულყოფილ სამედიცინო მომსახურებაზე და მედიკამენტებზე შეზღუდული ხელმისაწვდომობა</p> <p>საჯარო სკოლებისა და სკოლამდელი აღზრდის დაწესებულებების არადამაკმაყოფილებელი ინფრასტრუქტურა</p> <p>საჯარო სკოლებისა და სკოლამდელი აღზრდის დაწესებულებების შედაგოვების არადამაკმაყოფილებელი კვალიფიკაცია</p> <p>რამდენიმე სოფლისთვის საჯარო სკოლებისა და სკოლამდელი აღზრდის დაწესებულებების რთული გეოგრაფიული ხელმისაწვდომობა</p> <p>პროფესიული სასწავლებლების ნაკლებობა</p> <p>კულტურის ცენტრების, პარკების, ბიბლიოთეკების, სამუსიკო და სამხატვრო სკოლების, სტუდიების, გალერეების, მუზეუმების, თეატრების, სპორტული სკოლების/კლუბების/წრეების და საცურაო აუზების არასაკმარისი რაოდენობა და შესაბამისი ინფრასტრუქტურის არადამაკმაყოფილებელი მდგომარეობა</p> <p>მუნიციპალიტეტებში მომსახურების სფეროს განვითარების არადამაკმაყოფილებელი მდგომარეობა</p> <p>დასახლებების იერსახის არადამაკმაყოფილებელი მდგომარეობა</p> <p>დასახლებების დიდ ნაწილში გარე განათების არარსებობა</p> <p>ადგილობრივი მნიშვნელობის საავტომობილო გზების დიდი ნაწილის არადამაკმაყოფილებელი მდგომარეობა</p> <p>სარკინიგზო ინფრასტრუქტურის არადამაკმაყოფილებელი მდგომარეობა</p> <p>საზოგადოებრივი სატრანსპორტო ინფრასტრუქტურის არადამაკმაყოფილებელი მდგომარეობა</p> <p>სასმელი წყლით მოსახლეობის არასრული უზრუნველყოფა და ხარისხის სტანდარტებთან სასმელი წყლის შეუსაბამობა</p> <p>მოსახლეობის დიდი ნაწილისთვის გამომომარაგების ხელმიუწვდომლობა და არასრული გამრიცხველიანება</p>
--	--

	<p>მუნიციპალურ ცენტრებში საკანალიზაციო სისტემების გაუმართაობა და სოფლების უმრავლესობაში საკანალიზაციო სისტემების არარსებობა</p> <p>სოფლებიდან ნარჩენების გატანის და ქუჩების დასუფთავების პრაქტიკის არარსებობა</p> <p>რეგიონში „უკონტროლო“ ნაგავსაყრელების არსებობა</p> <p>რეგიონის უდიდეს ნაწილში ხარისხიანი და იაფი ინტერნეტკავშირის არარსებობა</p> <p>სახანძრო-სამაშველო სამსახურების არაადამაკმაყოფილებელი აღჭურვილობა</p> <p>რეგიონში სივრცითი დაგეგმვის პრაქტიკის არარსებობა</p> <p>გენდერული დისბალანსი საჯარო და კერძო სექტორში</p>
შესაძლებლობები	საფრთხეები
საფინანსო-ეკონომიკური განვითარების მაღალი დინამიკა	ბუნებრივი კატასტროფები ეპიდემიების გავრცელება
ეკონომიკა და ბუნებრივი რესურსები	
ძლიერი მხარეები	სუსტი მხარეები
<p>ადგილმდებარეობა; სიახლოვე დედაქალაქთან, თბილისის აეროპორტთან, აზერბაიჯანთან და სომხეთთან; სატრანსპორტო კორიდორების გადაკვეთის და აღმოსავლეთ-დასავლეთის ენერჯოკორიდორის ზონა</p> <p>მდიდარი წიაღისეული; გადამამუშავებელი მრეწველობისთვის, სამთო და სამშენებლო ინდუსტრიისთვის საინტერესო სანედლეულო ბაზა; დიდი მოცულობის მაღალი ხარისხის მინერალები; 200ზე მეტი მინერალურსანედლეულო რესურსის საბადო</p> <p>რეგიონის დივერსიფიცირებული ეკონომიკური სტრუქტურა</p> <p>მცირე და საშუალო საწარმოების დიდი რაოდენობა</p> <p>მზარდი პოტენციალის მომპოვებელი და საწარმოო სიმძლავრეები; მრავალფეროვანი სამთო ინდუსტრია, წამყვანი პოზიციები მეტალურგიულ წარმოებაში</p> <p>მრეწველობის განვითარების ზრდადი დინამიკა და შედარებით მაღალი დონე</p> <p>რეგიონში პირდაპირი უცხოური ინვესტიციების მოზიდვის შედარებით მაღალი მაჩვენებელი</p> <p>პროდუქციის ექსპორტის შედარებით მაღალი მაჩვენებელი</p> <p>საჰაერო, სარკინიგზო და საგზაო ტრანსპორტირების საშუალებები</p> <p>თბილისი-რუსთავის მშენებარე ავტობანი</p> <p>განვითარებადი საბანკო ინსტიტუტები და მიკროსაკრედიტო ორგანიზაციები, რეგიონში კონსალტინგური და აუდიტორული ფირმების არსებობა</p> <p>იაფი მუშახელი</p> <p>კვალიფიციური ტექნიკური პერსონალის არსებობა ცალკეულ მუნიციპალიტეტებში</p>	<p>ტრადიციული ბაზრების დაკარგვა და ახალ ბაზრებზე შეღწევალობის სირთულეები</p> <p>მოსახლეობის და ადგილობრივი ბიუჯეტების მწირი შემოსავლები, ადგილობრივი კერძო დანაშოვნებისა და ინვესტიციების დაბალი დონე</p> <p>ჭერაც სუსტი კომერციული და საბაზო ინფრასტრუქტურა</p> <p>ძვირი საბანკო კრედიტები, და ალტერნატიული კაპიტალის შეზღუდული შესაძლებლობები</p> <p>სესხების გაცემის რთული ადმინისტრირება; დაფინანსების მწირი ხელმისაწვდომობა და მწყობრი ბიზნესებისთვის</p> <p>მიკრო დაფინანსებისა და საკრედიტო ინსტიტუტების არარსებობა მოშორებულ სოფლებში</p> <p>იაფფასიანი პროდუქციის ჭარბი იმპორტი და რეგიონში წარმოებული პროდუქციის ნაკლებობა ბაზარზე</p> <p>ექსპორტზე ორიენტირებული სექტორებისა და ადგილობრივი ბიზნესების სუსტი მხარდაჭერა; ადგილობრივი პროდუქციის სუსტი მარკეტინგი</p> <p>პირდაპირი უცხოური ინვესტიციების მოსაზიდად ქმედითი რეგიონული მექანიზმების ნაკლებობა</p> <p>სისტემური ინფორმაციის შეზღუდული ხელმისაწვდომობა ადგილობრივი ბიზნეს პოტენციალისა და სამომხოდებლო ბაზის შესახებ.</p> <p>ბუნებრივი რესურსების დაძიება-მომპოვების მაღალი ხარჯები</p> <p>მოსახლეობის შემცირება, მიგრაცია და დაბერება, რაც აისახება პროდუქციის ბაზარზე</p>

<p>საშუალო და უმაღლესი განათლების ინსტიტუტების არსებობა განახლებადი ენერჯის რესურსები</p> <p>მწვანე ეკონომიკის განვითარების მაღალი პოტენციალი</p> <p>ტურიზმის სხვადასხვა ტიპების, განსაკუთრებით შემცვნიებითი ტურიზმისა და აგროტურიზმის განვითარების პოტენციალი; ნაციონალური მნიშვნელობის კულტურული და ისტორიული მონუმენტები, სარეკრეაციო რესურსები; მრავალფეროვანი კლიმატური პირობები</p>	<p>სოციალური კაპიტალის არცთუ მაღალი დონე რეგიონის მასშტაბით</p> <p>შრომითი რესურსების გადამზადების განუვითარებელი სისტემა; ბიზნეს სექტორში ადამიანური რესურსების მართვის, საფინანსო და მარკეტინგული მენეჯმენტის თვალსაზრისით არსებული ნაკლოვანებები</p> <p>რეგიონის ტექნოლოგიური და საინოვაციო განვითარების დაბალი დონე; მეტწილად მოძველებული საწარმოო ტექნიკური ბაზა; რიგ მიმართულებებში სრული საწარმოო ციკლის არარსებობა და მხოლოდ ნედლეულის წარმოებაზე ორიენტაცია; საინოვაციო განვითარების პოტენციალისა და საჭიროებების შეფასებისთვის შესაბამისი სტატისტიკური მონაცემების არარსებობა</p> <p>ბიზნესისა და ტექნოლოგიური განვითარების მხარდაჭერი სპეციალური ორგანიზაციების ნაკლებობა</p> <p>არსებული ტურისტული ინფრასტრუქტურის, შესაბამისი მომსახურებისა და კადრების დაბალი დონე; სასტუმროების, გასართობი ცენტრების, საზ. კვების ობიექტებისა და საინფორმაციო ცენტრების ნაკლებობა; რეგიონის არასაკმარისი რეკლამირება; მოძველებული სატრანსპორტო სისტემა.</p>
<p>შესაძლებლობები</p>	<p>საფრთხეები</p>
<p>ქართული პროდუქციისთვის ახალი ბაზრების გახსნა; სტრატეგიულ პარტნიორებთან-ევროკავშირთან და აშშ-სთან თავისუფალი ვაჭრობის შესახებ მიმდინარე მოლაპარაკებების დასრულება</p> <p>რეგიონში მოქმედი საწარმოების ინტერესების თანხვედრა აქვე არსებულ, ფართო მასშტაბის მქონე საერთაშორისო პროექტების მოთხოვნებთან და საჭიროებებთან</p> <p>ინვესტორების ინტერესის ზრდა, მათ შორის, წიაღისეულის, ნახევრად აუთვისებელი საბადოების მიმართ</p> <p>უცხოური ინვესტიციების მოზიდვისთვის სინერგიული მიდგომებისა და კოორდინირებული ინიციატივების განხორციელება ხელისუფლების სხვადასხვა დონეებისა და დონორი ორგანიზაციების თანამშრომლობით</p> <p>ქვეყანაში კვების მრეწველობის განვითარება</p> <p>სახელმწიფოსა და დონორების მიერ მიერ მცირე და საშუალო ბიზნესის ხელშეწყობისთვის სპეციალური პროგრამების ინიცირება; ახალი ტექნოლოგიების დანერგვის მხარდაჭერა; ადამიანური რესურსების, პერსონალის გადამზადებისაკენ მიმართული ეროვნული და საერთაშორისო პროგრამები.</p> <p>საერთაშორისო და დონორი ორგანიზაციების მრავალმხრივი დახმარების ზრდა და მათი გამოცდილების გაზიარება</p> <p>ცენტრალური ბიუჯეტიდან დაფინანსებული სამიზნე პროგრამები; ფორმირების პროცესში მყოფი თანაინვესტირების, სუვერენული და ვენჩორული ფონდების, ასევე, მოქმედი სოფლის მეურნეობისა და რეგიონული განვითარების ფონდების ეფექტიანი საქმიანობა; რეგიონისთვის მნიშვნელოვანი პროექტებისთვის დაფინანსების წარმატებული ათვისება</p>	<p>პოლიტიკური ვითარების დესტაბილიზაცია</p> <p>გლობალური საფინანსო-ეკონომიკური კრიზისი</p> <p>ბუნებრივი კატასტროფები</p> <p>რეგიონული და მუნიციპალური განვითარების გეგმების სუსტი იმპლემენტაცია; მათ განხორციელებაზე ნულოვანი ან სუსტი მონიტორინგისა და შეფასების მექანიზმების არსებობა</p>

<p>საკრედიტო დაფინანსების ბაზრის შესაძლებლობების გაფართოება; ბანკებს შორის გაზრდილი კონკურენციის შედეგად საპროცენტო განაკვეთის შემცირება</p> <p>ბუნებრივი, კულტურული და ისტორიული თავისებურებების კომერციალიზაციაში ინვესტირებული უცხოური/დონორული კაპიტალი</p> <p>გამარტივებული სავიზო პროცედურები ევროკავშირთან და მეზობელ სახელმწიფოებთან</p>	
--	--

სოფლის მეურნეობა

ძლიერი მხარეები	სუსტი მხარეები
<p>რეგიონის სიახლოვე თბილისთან, აზერბაიჯანისა და სომხეთის რესპუბლიკებთან და აქტიური სავაჭრო ურთიერთობები</p> <p>სოფლის მეურნეობაში წარმოებული დამატებული ღირებულების ზრდის დადებითი დინამიკა</p> <p>რეგიონის ნიადაგების მაღალი სასოფლო-სამეურნეო პოტენციალი</p> <p>ხელსაყრელი ბუნებრივ-კლიმატური პირობები სოფლის მეურნეობის განსავითარებლად და მრავალფეროვანი (მათ შორის საადრეო) პროდუქციის მისაღებად</p> <p>სოფლის მეურნეობის პროდუქციის მოყვანის ტრადიციის არსებობა</p> <p>საირიგაციო მნიშვნელობის წყლის რესურსის სიუხვე</p> <p>რეგიონში მექანიზაციის ცენტრების არსებობა</p>	<p>სოფლის მეურნეობის მოდერნიზაციის დაბალი დონე</p> <p>სოფლის მეურნეობის პროდუქციის წარმოების დაბალპროდუქტიულობა, სოფლის მეურნეობაში დაბალი შრომის მწარმოებლურობა</p> <p>საირიგაციო სისტემების გაუმართაობა</p> <p>აგროწარმოებისა და ლოჯისტიკის განვითარების არაადაპტაციურობა</p> <p>სოფლის მეურნეობის მხარდამჭერი ორგანიზაციების ნაკლებობა</p> <p>სურსათის უვნებლობის დაბალი დონე</p> <p>მომსახურებისა და ექსტენციის ცენტრების განვითარების დაბალი დონე</p> <p>შიდა ბაზრის არაორგანიზებულობა</p> <p>პროდუქციის დაბალკონკურენტუნარიანობა იმპორტული პროდუქციის მიმართ</p> <p>საძოვრების უყაირათო ექსპლოატაცია</p>

შესაძლებლობები

საფრთხეები

<p>მეზობელ ქვეყნებთან სავაჭრო ურთიერთობების განვითარება-გაფართოება</p> <p>შეღავათიან აგროკრედიტებზე ხელმისაწვდომობის ზრდა</p> <p>სოფლის მეურნეობის სფეროში სადამღვევო სისტემების ხელმისაწვდომობის ზრდა</p>	<p>ბუნებრივი კატაკლიზმების რისკი</p> <p>ეპიზოტიებისა და მცენარეთა დაავადებების გავრცელება</p> <p>სასოფლო-სამეურნეო პროდუქციაზე საიმპორტო დემპინგი</p> <p>უხარისხო სასოფლო-სამეურნეო მასალების გავრცელება</p>
--	--

გარემოს დაცვა

ძლიერი მხარეები	სუსტი მხარეები
<p>ბიომრავალფეროვნება</p>	<p>ნარჩენების ინტეგრირებული მართვის სისტემის არარსებობა</p> <p>ატმოსფერული ჰაერის დაბინძურების მაღალი ხარისხი</p> <p>რეგიონში დამაბინძურებელი სტაციონარული ობიექტების დიდი რაოდენობა</p> <p>რეგიონში დიდი რაოდენობით არსებული სამრეწველო ნარჩენები</p> <p>რეგიონში გარემოსთვის რისკის შემცველი სახიფათო ნაგავსაყრელის არსებობა</p> <p>გარემოსდაცვითი პრობლემები სამთო მოპოვების ობიექტების კარიერული წესით და აფეთქებითი მეთოდით დამუშავების გამო</p>

	<p>მუნიციპალიტეტებში საკანალიზაციო სისტემების არარსებობა/გაუმართაობა და გამწმენდი ნაგებობის არარსებობა</p> <p>რეგიონში ბუნებრივი კატასტროფების მართვის ქმედითი სისტემის არარსებობა, სტიქიური გეოლოგიური პროცესების პრევენციულ ღონისძიებათა გეგმის არარსებობა</p> <p>ტყის ხანძრების პრევენციისა და ლიკვიდაციისათვის საკმარისი რესურსის არარსებობა</p> <p>ადგილობრივი ბიზნესმენებისა და მოქალაქეების არასათანადო გათვითცნობიერება მათ მიერ გარემოს დაბინძურების მავნე შედეგებისა და მათი პასუხისმგებლობის შესახებ</p> <p>გარემოსდაცვით საკითხებში ტრანსპარანსაზღვრო (მდ. მტკვარი) და ტერიტორიათაშორისი თანამშრომლობის ნაკლებობა</p> <p>საძოვრების უყაირათო ექსპლოატაცია</p>
შესაძლებლობები	საფრთხეები
<p>საერთაშორისო ორგანიზაციების ინტერესის ზრდა გარემოს დაცვის საკითხების ინტეგრირებული მართვის გაუმჯობესების მიმართ</p> <p>გარემოს დაცვის სფეროში ახალი საერთაშორისო შეთანხმებების გაფორმება (მაგ. ევროკავშირი-საქართველოს ასოცირებული შეთანხმება, საქართველო-აშშ-ს მემორანდუმი LEADS-ის შესახებ)</p>	<p>ბუნებრივი კატასტროფების რისკი</p> <p>ფლორის სხვადასხვა სახის მავნებელ დაავადებათა გავრცელება</p> <p>ტყის ხანძრების გაჩენა</p> <p>სამრეწველო ავარიები მაღალი რისკების შემცველ ობიექტებზე</p> <p>ეკოლოგიური გარემოს გაუარესება (ბიომრავალფეროვნების დაკარგვა)</p>
საჯარო ხელისუფლება და საჯარო ფინანსები	
ძლიერი მხარეები	სუსტი მხარეები
ადგილობრივი თვითმმართველობის არჩევითი ორგანოების არსებობა	<p>რეგიონული ადმინისტრაციისა და მუნიციპალიტეტების შეზღუდული უფლებამოსილებები</p> <p>რეგიონული ადმინისტრაციისა და მუნიციპალიტეტების მწირი საბიუჯეტო შემოსავლები და ქონებრივი რესურსები</p>
შესაძლებლობები	საფრთხეები
საჯარო ხელისუფლების საფინანსო-ეკონომიკური შესაძლებლობების გაზრდა	<p>პოლიტიკური დესტაბილიზაცია</p> <p>საფინანსო-ეკონომიკური კრიზისი</p>

VIII. რეგიონის განვითარების ხედვა, სტრატეგიული მიზნები, ამოცანები და წინადადებები

ქვემო ქართლის მომავალი განვითარებისათვის შემუშავებული სტრატეგიული ხედვები, პრიორიტეტები და წინადადებები ეფუძნება რეგიონისა და მისი სექტორული განვითარების მრავალმხრივ ანალიზს, შესაბამის სიტუაციურ და ფაქტობრივ დიაგნოსტიკას, რომელიც მომზადდა წინამდებარე დოკუმენტის ჩამოყალიბების პროცესში, სათანადო მეთოდოლოგიისა და ჩართულობის საფუძველზე.

რეგიონის განვითარების ხედვის ჩამოყალიბებისას, გამოკვეთილ იქნა რამდენიმე საკვანძო საკითხი, რაც შესაძლებელს ხდის ინტეგრირებული ხედვის შექმნას და სათანადო ძალისხმევის მიმართვას სხვადასხვა მიმართულებით:

- მხარის ბუნებრივი რესურსების გონივრული მართვა-გამოყენება და ბუნებრივი მემკვიდრეობის დაცვა
- მიმზიდველი რეგიონული და ადგილობრივი საინვესტიციო გარემოს შექმნა
- სამრეწველო სექტორის, მძიმე და მომპოვებელი მრეწველობის პოტენციალის დინამიური ზრდა
- მცირე და საშუალო მენარმეობის განვითარება
- გადამამუშავებელი მრეწველობის და ექსპორტზე ორიენტირებული ბიზნესების განვითარება
- ტექნოლოგიური სიახლეების დანერგვა და შრომის ნაყოფიერების ზრდა
- მხარის სასოფლო-სამეურნეო სექტორის კონკურენტუნარიანობის ამაღლება
- ტურისტული ინდუსტრიის კომპლექსური განვითარება.
- კარგად განვითარებული ტექნიკური და სოციალური ინფრასტრუქტურა
- განვითარებული საგანმანათლებლო სისტემა დასაქმების მაღალი დონით და კვალიფიციური ადამიანური რესურსებით
- ეფექტიანი მმართველობა, ძლიერი სამოქალაქო სექტორი და მედია

აქედან გამომდინარეობს რეგიონის განვითარების საერთო ხედვაც:

“2021 წლისათვის ქვემო ქართლი გახდება ერთ-ერთი ყველაზე სწრაფად მზარდი რეგიონი საქართველოში თავისი მყარი ეკონომიკითა და სოციალური კეთილდღეობით. ამ რეგიონის მახასიათებელი იქნება დინამიურად განვითარებადი სამრეწველო სექტორი, წარმატებული სოფლის მეურნეობა, გადამამუშავებისა და მცირე ბიზნესის სფეროები, ინოვაციებზე ორიენტირებული სამეწარმეო და კვლევითი პროცესები, და აგრეთვე მიმზიდველი საინვესტიციო კლიმატი და ინფრასტრუქტურა, რომელიც მნიშვნელოვნად გაზრდის არსებულ საწარმოო სიმძლავრეებს და ახალი ბაზრების ათვისებას, როგორც წინაპირობას ცხოვრების დონის მნიშვნელოვანი ამაღლებისა და მოსახლეობის ხანგრძლივი კეთილდღეობისთვის.”

წინამდებარე სტრატეგიამ ხელი უნდა შეუწყოს მოცემული ხედვის განხორციელებას. შესაბამისად, რეგიონის განვითარების სტრატეგიის საერთო მიზანია:

მხარის კონკურენტუნარიანობისა და მოსახლეობის კეთილდღეობის ზრდა - მისი ბუნებრივი რესურსებისა და მატერიალური აქტივების გონივრული მართვა-გამოყენებით, სამეწარმეო გარემოს გაუმჯობესებითა და პირდაპირი ინვესტიციების მოზიდვით, ადამიანური კაპიტალის განვითარებით, სოციალური დისბალანსის დაძლევითა და მდგრადი ეკონომიკური ზრდის უზრუნველყოფით.

ქვემო ქართლის განვითარების სტრატეგიის საერთო მიზანი შეესაბამება რეგიონული განვითარების 2010-2017 წწ სახელმწიფო სტრატეგიის მიზნებს, ასევე, საქართველოს მთავრობის 2010-2013 წლების საბაზისო მონაცემებსა და მიმართულებებს, რომლებიც მიზნად ისახავს მდგრად ეკონომიკურ ზრდასა და სამუშაო ადგილების შექმნის ხელშეწყობას. იგი აგრეთვე პასუხობს სიღარიბის მინიმუმ 20-25% შემცირების საშუალოვადიან ამოცანას, რაც ეთანადება ათასწლეულის განვითარების მიზნებს, ამოცანებსა და ვადებს.

ქვემოთ განსაზღვრულია რეგიონის განვითარების ის სტრატეგიული მიზნები, ამოცანები და წინადადებები რომელთა განხორციელება პრიორიტეტულია მომდევნო რვაწლიანი პერიოდის განმავლობაში.

მიზანი 1: საჯარო ხელისუფლების შესაძლებლობების განვითარება

- თვითმმართველობის უფლებამოსილებებისა და რესურსული შესაძლებლობების თანდათანობითი გაფართოება
- რეგიონული ადმინისტრაციისა და მუნიციპალიტეტების ადმინისტრაციული ინფრასტრუქტურის გაუმჯობესება
- სოფლებსა და დაბებში თანამედროვე ტიპის სერვისცენტრების შექმნის ხელშეწყობა, რომლებიც უზრუნველყოფს მოსახლეობისთვის საზოგადოებრივი მომსახურებების განვითარებას, ხელს შეუწყობს მოსახლეობის ჩართვას მუნიციპალიტეტების მიერ გადაწყვეტილებათა მიღების პროცესში და შეასრულებს დასახლების კულტურული ცენტრის ფუნქციას
- რეგიონულ ადმინისტრაციასა და მუნიციპალიტეტებში ადამიანური რესურსების კვალიფიკაციის სისტემური ამაღლება
- რეგიონული და მუნიციპალური სტატისტიკის წარმოების ქმედითი სისტემის დანერგვა
- რეგიონის განვითარების სტრატეგიისა და სამოქმედო პროგრამის განხორციელებაზე ეფექტიანი მონიტორინგისა და შეფასების სისტემის დანერგვა

მიზანი 2: რეგიონის ბუნებრივი რესურსების ეფექტიანი მართვა-გამოყენება

- რეგიონში არსებული ბუნებრივი რესურსების, წიაღისეულის, მათი მარაგების, ასევე სხვა ეკონომიკური აქტივების (მიწა, ქონება) შესახებ არსებული საინფორმაციო ბაზის განახლება, მათი შესაბამისი აღრიცხვა, სისტემატიზაცია და საორიენტაციო საბაზრო ღირებულების შეფასება.
- რეგიონში მოქმედ სამთომადნო საწარმოებში ტექნოლოგიური ციკლების დასრულების და არსებული საწარმოო პოტენციალის სრული გამოყენების (კონცენტრანტების დონეზე დამუშავებიდან ადგილზე გამდიდრების სრული ციკლის ჩატარება) შემდგომი წახალისება-ხელშეწყობა¹
- ფერადი, კეთილშობილი და იშვიათი ლითონების მიღების მიზნით, მეტალურგიული ქარხნის საწარმოო სიმძლავრეების ნაწილის რეორგანიზების წახალისება
- მხარის სპილენძისა და პოლიმეტალური საბადოების და მათი პოტენციალის სრულფასოვანი შესწავლა
- ტორფის არსებული საბადოების შესახებ მცირე მოცულობის გეოლოგიური, ლაბორატორიული და სამრეწველო შეფასებითი სამუშაოების ჩატარება
- რეგიონის თიხა-თაბაშირის საბადოების მარაგების და შესაბამისი ნედლეულის გათვალისწინებით, გაჯის საწარმოების სიმძლავრეების ზრდის ხელშეწყობა
- რეგიონში არსებული სტრატეგიული მნიშვნელობის რესურსის-სამშენებლო და მოსაპირკეთებელი

¹ გამონაკლისია ბოლნისის მუნიციპალიტეტში მდებარე ს/ს "RMG Copper" (ყოფილი ს/ს „მადნეული“) და შპს "RMG Gold"-ის სამთო-გამამდიდრებელი კომბინატები, სადაც დღეისათვის მადნების დამუშავება უკვე გაცდა კონცენტრატების დონეს და ხდება უშუალოდ სასარგებლო კომპონენტების მიღება.

ქვების, მისი უიშვიათესი სახეობების (ბოლნისის ტუფი და სადახლოს მარმალიროსებრი კირქვა) გათვალისწინებით, სპეციალური საინვესტიციო პაკეტების მომზადება და მათი მიზნობრივი კომუნიკაცია

- სამშენებლო კერამიკის (დარბაზისა და პიტარეთის კაოლინის საბადოები), მინის ტარის (ადულარიანი მეტასომატიტები) და საფაიფურე (ბეჭეტაკარის კვარციტები) ნედლეულის ათვისების ხელშეწყობა და რეგიონში კერამიკული და მინის ტარის წარმოების განვითარება
- ბუნებრივი რესურსების გონივრული გამოყენებისა და ბუნებრივი მემკვიდრეობის დაცვის მიზნით, უახლესი ტექნოლოგიების, მართვის თანამედროვე პრაქტიკის დანერგვა და ხელშეწყობა
- ადგილობრივი მნიშვნელობის ტყეებში სატყეო ინფრასტრუქტურის შექმნა, აგრეთვე მერქნული რესურსის მისაღებად, გამოვლენილ პრიორიტეტულ უბნებზე მკაცრად შერჩეული, სწრაფმზარდი სახეობებით პლანტაციების გაშენების ღონისძიებათა გეგმის შემუშავება და ტყის რესურსების სრული ინვენტარიზაციის უზრუნველყოფა

მიზანი 3: სამრეწველო და ენერჯო სექტორების პოტენციალის განვითარება

ამოცანა 3.1. მრეწველობის განვითარების სისტემური ხელშეწყობა

- მხარის სამრეწველო პოტენციალის აღწერის მონაცემთა ბაზის შექმნა და მისი პერიოდული განახლება
- მხარეში წარმოებული პროდუქციის (სახეების მიხედვით) შესახებ სანდო სტატისტიკის წარმოება
- მხარის საბაზისო და ტექნიკური ინფრასტრუქტურის გაუმჯობესება
- მძიმე და მომპოვებელი მრეწველობის დარგების, შესაბამისი სამრეწველო სიმძლავრეებისა და პოტენციალის სრული გამოყენების განსაკუთრებული ხელშეწყობა
- რეგიონში მინისა და სანარმოების პრივატიზაციის შემდგომი ხელშეწყობა
- რეგიონში სამრეწველო ან სხვა ტიპის კლასტერების განვითარების შესაძლებლობათა შესწავლა და გამოვლენა, შესაბამისი პროექტების მომზადება და მიზნობრივი კომუნიკაცია
- ეკონომიკური თანამშრომლობის ქსელის განვითარება; ადგილობრივი სამრეწველო სუბიექტების დახმარება უცხოელ ინვესტორებთან კავშირების დამყარებაში
- ტრანსსასაზღვრო და რეგიონთაშორისი ეკონომიკური თანამშრომლობის პროექტების ინიცირება
- დამეგობრებულ ქალაქებთან ეკონომიკური თანამშრომლობის მიმართულებათა განსაზღვრა და განვითარება
- კერძო-საჯარო პარტნიორობის სქემების ინიცირება და გამოყენება მიზნობრივი პროექტების განხორციელებისთვის
- პარტნიორობის დამყარება სავაჭრო პალატებთან და ბიზნეს ჯგუფებთან
- ბიზნეს გამოფენების, ფორუმების და მრგვალი მაგიდების ორგანიზების ხელშეწყობა
- სამხარეო და ადგილობრივ დონეზე შრომის ბაზრის სრულფასოვანი შესწავლა და სათანადო საინფორმაციო ბაზის ფორმირება
- ადგილობრივად წარმოებული სამშენებლო მასალების ინფრასტრუქტურულ პროექტებში გამოყენების ნახალისება
- რეგიონში საკონსერვო მრეწველობის შემდგომი განვითარების და გასაღების ბაზრების გაფართოებაში ხელშეწყობა
- რეგიონის ბრენდინგისთვის გათვალისწინებული საქმიანობის კონტექსტში, ქვემო ქართლში დამზადებული საუკეთესო კვების პროდუქტების რეკლამირების ხელშეწყობა

ამოცანა 3.2. ენერგოსექტორის მრავალმხრივი და მდგრადი განვითარების ხელშეწყობა

- მცირე ჰესების განვითარების მხარდაჭერა
- ალტერნატიული ენერჯის წყაროების გამოყენებისთვის, პერსპექტიულად მიჩნეულ მდ. მტკვრის ხეობის მცხეთა-რუსთავის მონაკვეთზე ქარის ენერჯის ათვისების შესაძლებლობის შესწავლა
- ქ. რუსთავის ტერიტორიაზე ქარის ტურბინების მონყობის ხელშეწყობა
- ენერგეტიკული მიზნებისთვის ბიოგაზის გამოყენების მხარდაჭერა
- ქ. რუსთავში, მარნეულის, გარდაბნის და ბოლნისის მუნიციპალიტეტებში, მზის ენერჯის გამოყენების მიზნით, სხვადასხვა ტიპის ჰელიოდანადგარების (ბრტყელი კოლექტორების, მძლავრი მზის ლუმელების, კოშკის ტიპის მზის სადგურების, გენერატორების) ექსპლუატაციის შესაძლებლობათა შესწავლა და შესაბამისი პროექტების მომზადების ხელშეწყობა
- რეგიონში არსებული ჰიდროენერჯის, სათბობისა და განახლებადი ენერჯის წყაროების - მზის, ქარის და გეოთერმული წყლების პოტენციური მარაგების ეფექტიანი გამოყენებისთვის, შესაბამის კვლევებზე დაფუძნებული საინვესტიციო წინადადებების მომზადება და მათი მიზნობრივი კომუნიკაცია
- განახლებადი ენერჯის წყაროების გამოყენებისთვის რეგიონული და მუნიციპალური გეგმების შემუშავება
- რეგიონში მჰეს-ის, ჰელიო და ქარის დანადგარების კომბინირებული სისტემების დანერგვის შესაძლებლობის აქტუალიზაცია და მრავალმხრივი ხელშეწყობა

ამოცანა 3.3. ახალი ტექნოლოგიებისა და ინოვაციების დანერგვის ხელშეწყობა

- მრეწველობის ყველა დარგში მოწინავე ტექნოლოგიების ტრანსფერის, მათი დანერგვის ხელშეწყობა
- რეგიონში მოქმედი სამეწარმეო სუბიექტების ტექნოლოგიური შესაძლებლობებისა და ძირითადი საჭიროებების პერიოდული შეფასებების უზრუნველყოფა
- რეგიონში ლიზინგის სისტემისა და შესაბამისი პრაქტიკის აქტიური დანერგვის წახალისება
- მოწინავე ცოდნისა და ტექნოლოგიების ტრანსფერზე ორიენტირებული ინვესტიციების პრიორიტეტული მოზიდვა
- ადგილობრივ სამეწარმეო სუბიექტებსა და მეცნიერებატევად უცხოურ ინვესტიციებს შორის კავშირების დამყარებაში დახმარება
- რეგიონის ნიშნით, კვლევა-განვითარების კერძო თუ საჯარო სუბიექტების, მეცნიერული და ტექნოლოგიური მიღწევების, პატენტების, პროტოტიპების, ნოუ-ჰაუს, ლიცენზიების შესახებ მონაცემთა ბაზის შექმნის სათანადო ხელშეწყობა
- ადგილობრივ ინოვატორთა და საუკეთესო გამომგონებელთა მოძიება, აღრიცხვა და გამოვლენა
- აქტუალური კვლევების წარმოების, კვლევის შედეგების პრაქტიკული გამოყენება-გავრცელებისა და წარმოებაში დანერგვის მიზნით, - საჯარო, ბიზნეს და კვლევა-განვითარების ინსტიტუტებს შორის ქსელური კავშირების დამყარების მხარდაჭერა
- ერთობლივი კვლევებისა და საიმპლემენტაციო პროექტების წახალისება სხვადასხვა სამეწარმეო სუბიექტების ჯგუფების მიერ
- მიზნობრივი ტრენინგებისა და კონსულტაციების ორგანიზება ახალი ტექნოლოგიების და მათი დანერგვის შესაძლებლობათა შესახებ
- კვლევითი ლაბორატორიების თანამედროვე მატერიალურ-ტექნიკური ბაზით აღჭურვის ხელშეწყობა
- პირდაპირი რეგიონთაშორისი თანამშრომლობის ინიცირება ინოვაციური მენარმეობის სფეროში

- ინოვაციური სტარტაპების გრძელვადიანი პროგრამული მხარდაჭერისთვის შესაბამისი წინადადებებისა და ინიციატივების მომზადება
- ზემოხსენებული საქმიანობების სისტემური დაგეგმვის, განხორციელებისა და ეფექტური კოორდინაციის მხარდაჭერის მიზნით, რეგიონში სპეციალიზირებული ქმედითი მექანიზმის შექმნა. სებულიქმიანობების სისტემური დაგეგმვის, განხორციელებისა და სათანადო სახსრების (საბიუჯეტო, კერძო, დონორული) მოზიდვა.

მიზანი 4: საბაზო ინფრასტრუქტურისა და მშენებლობის განვითარება

- ქვემო ქართლის სივრცით-ტერიტორიული განვითარების გეგმის შემუშავება; მხარეში შემავალი მუნიციპალიტეტების ქალაქდაგეგმარებისა და სივრცით-ტერიტორიული მონაცემების სისტემურად ჩამოყალიბებული დოკუმენტების მომზადება. ამ მიზნით, ადგილობრივი თვითმმართველობების სათანადო ჩართულობისა და დონორი ორგანიზაციების მიზნობრივი მხარდაჭერის უზრუნველყოფა.
- თბილისი-რუსთავის ავტობანის მშენებლობის დასრულება
- მხარის საგზაო ინფრასტრუქტურის (ადგილობრივი და სახელმწიფო მნიშვნელობის გზები) არარეაბილიტირებული ნაწილის, მისი პრიორიტეტული გზების რეაბილიტაცია²; მუნიციპალიტეტებში შიდა გზების შემდგომი შეკეთება და იმ ადგილობრივი გზების ასფალტირება, რომლებიც უკავშირდება სახელმწიფო მნიშვნელობის გზებს; საძოვრებსა და სახნავ-სათეს მიწებამდე მისასვლელი სასოფლო გზების რეაბილიტაცია
- რეაბილიტირებული ადგილობრივი საავტომობილო გზების სამუშაო მდგომარეობაში შენარჩუნება
- მხარის საინფორმაციო ინფრასტრუქტურის მოწესრიგება; გზებზე ქუჩების სახელდებისა და ნუმერაციის ნიშნების დამონტაჟება; მუნიციპალური ტრანსპორტის ოფიციალურ გაჩერებებზე ტრანსპორტის მოძრაობის დაფების მოწყობა
- ცენტრალური და სასოფლო დასახლებების ქუჩების განათება
- ურბანული ინფრასტრუქტურის განვითარება; მუნიციპალური ცენტრების ინფრასტრუქტურული იერსახის გაუმჯობესება და არქიტექტურულ-სამშენებლო სფეროს რეგულირების ქმედითი სისტემის ჩამოყალიბება

მიზანი 5: სოფლის მეურნეობის განვითარების მხარდაჭერა

- საჯარო-კერძო პარტნიორობის სქემების ამოქმედების ხელშეწყობა, რომელიც უზრუნველყოფს რეგიონში სოფლის მეურნეობისა და აგრონარმოების პრიორიტეტული სფეროების მარცვლეულის, ხილის, ბაღჩეულის და მრავალწლიანი ბალახების წარმოების, საექსპორტო და იმპორტმემცვლელი პროდუქციის წარმოების განვითარებას, მიმღები პუნქტებისა და გადანაწილების ცენტრის ორგანიზებას და ტექნოლოგიური ხაზების დანერგვას
- ექსტენციისა და მომსახურების ცენტრების შექმნა-განვითარების, საცდელ-სადემონსტრაციო ნაკვეთების ორგანიზების, თანამედროვე ტექნოლოგიების დანერგვისა და მოსახლეობის ინფორმირებულობის ამაღლების გზით, მემცენარეობისა და მეცხოველეობის განვითარებისა და პროდუქტიულობის ზრდის ხელშეწყობა
- ადგილობრივი საჭიროებების სრულად დასაკმაყოფილებლად, მექანიზაციის ცენტრის დამატებითი ტექნიკით, მ.შ. მცირეგაბარითიანი ტექნიკით უზრუნველყოფა
- აუთვისებელი სავარგულების ათვისება და ნიადაგის ნაყოფიერების ამაღლება და სავარგულებთან მისასვლელი შიდა გზებისა და სარწყავი სისტემების რეაბილიტაცია, ალურიცხავი სასოფლო-

² ამ კუთხით, მნიშვნელოვანია ცენტრალური ხელისუფლებისა და მუნიციპალიტეტების სათანადო კოორდინაცია, რათა მათ განახორციელონ თავიანთ კომპეტენციას მიკუთვნებული გზების რეაბილიტაცია.

სამეურნეო დანიშნულების მიწის რეგისტრაციის უზრუნველყოფა

- სურსათის უვნებლობის ქმედითი სისტემის დანერგვა

მიზანი 6: რეგიონში პირდაპირი უცხოური ინვესტიციების მოზიდვა

- მხარის მატერიალური აქტივებისა და რესურსული პოტენციალის შესახებ ინფორმაციის როგორც შემდგომი სისტემატიზაცია, ასევე მისი სათანადო გავრცელება
- რეგიონსა და მუნიციპალიტეტებში სპეციალური საინვესტიციო პასპორტებისა და პროექტების მომზადება უცხოელი ინვესტორების დაინტერესების მიზნით
- ამ და პოტენციურ უცხოურ ინვესტორებთან ურთიერთობის მიზნით, კვალიფიციური ადამიანური რესურსების მოზიდვა და გადამზადება
- უცხოელ და ადგილობრივ სამეწარმეო სუბიექტებს შორის პირდაპირი და უკუკავშირების დამყარების ხელშეწყობა; მათ შორის, საინფორმაციო ბანკის მომზადება ადგილობრივი სამეწარმეო სუბიექტების, მათი საქმიანობის პროფილისა და შესაძლებლობების შესახებ.
- მოქმედი და პოტენციური უცხოელი ინვესტორების კონსულტირება რეგიონის ეკონომიკური პოტენციალის, ინვესტიციების განხორციელების ოპტიმალური იურიდიული ფორმების, ერთობლივი საწარმოების შექმნის შესაძლებლობის, უძრავი ქონების და სხვა საკითხებზე
- ადგილობრივი ნედლეულისა და პროდუქციის საერთაშორისო ბაზრების (უპირველესად ევროკავშირის ბაზარი) მოთხოვნებთან შესაბამისობაში მოყვანა, - შეფუთვის, მარკირების და სხვა კუთხით.
- სპეციალური ბიზნესფორუმების, პრეზენტაციების, მარკეტინგული ანალიზის, მიზნობრივი ტრენინგების ჩატარება-ორგანიზება, რეგიონის წარდგენა საერთაშორისო გამოფენაზე
- რეგიონის ჭრილში უცხოურ ინვესტიციებთან დაკავშირებული სტატისტიკის წარმოება და დამუშავება
- რეგიონის ბრენდინგისთვის აუცილებელი საქმიანობის განხორციელება
- ზემოაღნიშნული ამოცანებისა და საქმიანობების ეფექტიანი განხორციელებისთვის, რეგიონში ინვესტიციების მოზიდვაზე პასუხისმგებელი ქმედითი ინსტიტუციის შექმნა-გაძლიერება; ამ მიზნით, შესაბამისი საჯარო, კერძო და დონორული რესურსების ჩართვა; აღნიშნული ინსტიტუციის, რეგიონული და ადგილობრივი ხელისუფლებების საქმიანობის მჭიდრო კოორდინაციის უზრუნველყოფა ეროვნულ საინვესტიციო სააგენტოსთან და სხვა შესაბამის ცენტრალურ უწყებებთან.

მიზანი 7: მცირე და საშუალო მენარმეობის მხარდაჭერა

ამოცანა 7.1. მცირე და საშუალო ბიზნესის მხარდაჭერა

- ქვემო ქართლის ბიზნეს ცენტრის და მის ბაზაზე, თანამედროვე ტიპის ბიზნეს ინკუბატორის დაფუძნება
- მხარის მუნიციპალიტეტებში პროფესიული გადამზადების ცენტრების მოწყობა
- რეგიონის რეალურ საჭიროებათა განსაზღვრა პროფესიული განათლების მიმართულებით; გადამზადების ცენტრების საჭირო პროფილისა და რაოდენობის პროგნოზირება
- მხარის მუნიციპალიტეტებში შრომის, მცირე და საოჯახო ბიზნესის ტექნოლოგიების გამოფენა-ბაზრობის (ექსპოცენტრი) შექმნა-ორგანიზება; გამოფენა-ბაზრობის ტიპური ორგანიზაციული სტრუქტურისა და ფუნქციონირების მექანიზმების განსაზღვრა
- აღნიშნული მიზნებისთვის, შესაბამისი პროექტების შემუშავება, განხილვა და დამტკიცება, - საჯარო, კერძო თუ დონორული სახსრების მოზიდვის უზრუნველყოფა.

ამოცანა 7.2. მცირე და საშუალო ბიზნესების მრავალმხრივი საინფორმაციო და კონსალტინგური მომსახურების უზრუნველყოფა

- რეგიონის ბიზნეს კლიმატის, მცირე და საშუალო ბიზნესის საჭიროებების და განვითარების პერსპექტივების პერიოდული კვლევების მომზადება და გავრცელება
- მონაცემთა ბაზის შექმნა მცირე და საშუალო ბიზნესის განვითარებასთან დაკავშირებული სრული ინფორმაციის შემცველი დოკუმენტების უწყვეტად შეგროვებით, დამუშავებითა და განახლებით
- სამხარეო და მუნიციპალური ადმინისტრაციების ვებ-გვერდებზე მცირე და საშუალო მენარმეობასთან დაკავშირებული საკანონმდებლო, საგადასახადო და სხვა სიახლეების (მათ შორის სპეციალური მუნიციპალური, რეგიონული და სახელმწიფო პროგრამების შესახებ), ასევე სხვა აქტუალური ინფორმაციისა და პუბლიკაციების განთავსება
- მცირე და საშუალო ბიზნეს სუბიექტების, შესაბამისი სტარტაპების ცოდნის ამაღლება მიზნობრივი ტრენინგების, სემინარების, ბიზნეს ფორუმების ორგანიზებისა და საკონსულტაციო-საექსპერტო მომსახურების გზით (თემატიკა: ბიზნეს-გეგმებისა და პროექტების განვითარება, მარკეტინგული სტრატეგიები, საექსპორტო ბაზრები, ახალი ტექნოლოგიები, საგადასახადო და სალიცენზიო კანონმდებლობა, უცხო ენები, კომპიუტერული უნარ-ჩვევები, და სხვ.)
- სპეციალური ბიზნეს ფორუმების ორგანიზება და მხარდაჭერა ადგილობრივი მცირე და საშუალო ბიზნესებისა და რეგიონში წარმოდგენილი საბანკო სექტორის წარმომადგენლების მონაწილეობით, სექტორის დაფინანსებასთან დაკავშირებული არსებული სიახლეების და გამოწვევების (მათ შორის, სესხების ხელმისაწვდომობა და პროცედურები, საპროცენტო განაკვეთები, მომსახურების სტანდარტები, და სხვ.) განხილვის მიზნით
- ინფორმაციის გავრცელება რეგიონში შემოსული ახალი ან პოტენციური უცხოური ინვესტიციების შესახებ
- ინფორმაციის გავრცელება მიმდინარე და ახალი სახელმწიფო/მუნიციპალური პროგრამებისა თუ ეკონომიკური/ინფრასტრუქტურული ინიციატივების შესახებ

ამოცანა 7.3. მცირე და საშუალო ზომის საწარმოების დაფუძნების მხარდაჭერა

- მენარმეობის, მომსახურების, ვაჭრობის, ხელოსნობის და სხვა ტიპის მცირე ბიზნესების განვითარების აქტიური სტიმულირება
- მიწის მესაკუთრეობასთან დაკავშირებული პრობლემატიკის მოგვარება (რამაც ხელი უნდა შეუწყოს ფერმერულ თუ სხვა სახის ბიზნესებში ბრუნვის გაზრდას, გამსხვილებას, რეინვესტირებასა და გარე ინვესტიციებს)
- საინვესტიციო პაკეტის მომზადება სავაჭრო ცენტრების გახსნაზე ათასწლეულის გამოწვევის პროგრამის ფარგლებში, მაგისტრალური გზების გასწვრივ მშენებლობის სტადიაზე
- თანამედროვე ორგანიზებული სავაჭრო ქსელების განვითარების წახალისება რეგიონის მუნიციპალურ ცენტრებში
- ლოჯისტიკური ცენტრების შექმნის ხელშეწყობა, რაც დაეხმარება მცირე და საშუალო მენარმეებს საკუთარი პროდუქციის წარმოებასა და რეალიზაციაში
- პარტნიორობის განვითარება ადგილობრივ მენარმეებს შორის სოფლის მეურნეობაში, ტურიზმში და ხელოსნობაში/გამოყენებით ხელოვნებაში
- თაფლის, ბოსტნეულის, შალის გადამამუშავებელი საწარმოების გახსნის მხარდაჭერა
- სამშენებლო და სარემონტო საწარმოების განვითარების მხარდაჭერა
- ადგილობრივი ბიზნესების მხარდაჭერა უცხოელ ინვესტორებთან დაკავშირებასა და ახალი ბაზრების მოძიებაში; ადგილობრივი და საექსპორტო ბაზრების გამოკვლევაში ხელშეწყობა; ადგილობრივი პროდუქციის გამოფენების მონაწილეობა სხვადასხვა ქვეყნებში

- მცირე და საშუალო ბიზნესებსა და მსხვილ სამეწარმეო სუბიექტებს შორის პარტნიორობის ხელშეწყობა ინოვაციური პროექტების განსახორციელებლად
- პრიორიტეტულ სექტორებში, მცირე და საშუალო ბიზნესებისთვის სუბსიდირებული სესხების გაცემის წახალისება-მხარდაჭერის შესაძლებლობათა შესწავლა;
- რეგიონში მიკრო-საკრედიტო ორგანიზაციების ქსელის გაფართოების წახალისება და ხელშეწყობა
- რეგიონში სადაზღვევო მომსახურების განვითარება-სრულყოფის ხელშეწყობა
- მუნიციპალური და თემის სოციალ-კულტურული მომსახურების განვითარების ხელშეწყობა
- სახელობო და პროფესიული განათლების მხარდაჭერა პროფესიული გადამზადების ცენტრებსა და დამსაქმებლებს შორის დიალოგის წახალისებით, საჭიროებებზე მორგებული კურიკულუმის განვითარებითა და სათანადო სასწავლო პირობების შექმნით.

მიზანი 8: ვაჭრობისა და მომსახურების სექტორის განვითარება

- საერთაშორისო სავაჭრო-პარტნიორული ურთიერთობების ჩამოყალიბების მხარდაჭერა
- საზღვრისპირა სავაჭრო ურთიერთობების წახალისება
- ელექტრონული ვაჭრობის მექანიზმების დანერგვის ხელშეწყობა
- ლოჯისტიკური-სასაწყობე-სამაცივრე მეურნეობების განვითარებისა და გაფართოების წახალისება
- მომსახურების სფეროში დასაქმებული პერსონალის (განსაკუთრებით სასტუმროებსა და რესტორნებში) კვალიფიკაციის ამაღლების მხარდაჭერა ღონისძიებათა ორგანიზება და წახალისება, - როგორც ტექნიკური კუთხით, ასევე ინგლისური ენის საკომუნიკაციო დონეზე შესწავლის მიმართულებით, რათა გაუმჯობესდეს რეგიონში ჩამოსულ სტუმართა, ვიზიტორთა და ტურისტთა მომსახურების ხარისხი; აღნიშნული მიზნით, სამხარეო და ადგილობრივი ხელისუფლებების, ასევე საერთაშორისო და ადგილობრივი არასამთავრობო ორგანიზაციების შესაბამის ინიციატივათა კოორდინაცია.

მიზანი 9: ტურიზმის ინდუსტრიის განვითარება

ამოცანა 9.1. ტურისტული ინფრასტრუქტურის გაუმჯობესება

- კულტურულ-ისტორიული ძეგლების კონსერვაცია, მათი დაცვა და მოვლა (საქართველოს კულტურის სამინისტროსთან თანამშრომლობით)
- სათანადო ხარისხისა და რაოდენობის, სასტუმროების, რესტორნების, კაფეების, სწრაფი კვების ობიექტების, კემპინგის პუნქტების, განათების სისტემების, საზოგადოებრივი საპირფარეშოების, მანქანების პარკირებისა და სუვენირების მაღაზიების მოწყობის წახალისება-ხელშეწყობა ტურისტული ღირსშესანიშნაობების გარშემო
- ნამდვილი სოფლის სახლების საოჯახო სასტუმროებად გადაქცევის ხელშეწყობა მცირე და მოშორებულ მთიან რეგიონებში, ეკოლოგიურად სუფთა სოფლის მეურნეობის პროდუქციის მიწოდებასთან ერთად
- მონადირეებისა და მეთევზეებისთვის ქოხების, რეკრეაციული პავილიონებისა და თავლების აშენების ხელშეწყობა
- ისტორიულ-კულტურულ ძეგლებთან მისასვლელი ადგილობრივი გზებისა და ინფრასტრუქტურის რეაბილიტაცია-კეთილმოწყობა
- მხარის საინფორმაციო ინფრასტრუქტურის გაუმჯობესება; ქალაქებში, სოფლებში გზებზე და მაგისტრალ-ტრასებზე ტურისტული ობიექტების მიმანიშნებელი საგზაო ნიშნების, ასევე ქუჩების სახელდებებისა და ნუმერაციის აღმნიშვნელი (მიმართულების მიმანიშნებელი) ფირნიშების და

აბრების დამონტაჟება ქართულ და ინგლისურ ენებზე

- მუნიციპალური ტრანსპორტის ოფიციალურ გაჩერებებზე ტრანსპორტის მოძრაობის გრაფიკის ორენოვანი (ქართული და ინგლისური) დაფების მოწყობა, რათა ტურისტებს გაუადვილდეთ გადაადგილება რეგიონის ტერიტორიაზე.

ამოცანა 9.2. პროგრამული ინიციატივების და მათი განხორციელების მხარდაჭერა

- ტურიზმის განვითარების მუნიციპალური პროგრამების შემუშავება (რომელიც განსაზღვრავს და დააკონკრეტებს ამ სფეროს განვითარების ადგილობრივ პრიორიტეტებს)
- რეგიონის და მისი მუნიციპალიტეტების ჭრილში, ტურისტული პოტენციალის პერიოდული შესწავლა, ტურისტული ნაკადების სათანადო აღრიცხვისა და ინფორმაციის შეგროვების სისტემის შექმნის მხარდაჭერა
- ტურიზმის, როგორც კომპლექსური ინდუსტრიის განვითარების შესაძლებლობების (ინფრასტრუქტურა, კადრები, წარმოება, მომსახურება, კლასტერიზაცია, და სხვ.) სათანადო შესწავლა და გამოკვეთა
- ტურიზმის სხვადასხვა სახეების განვითარების ხელშეწყობა და პოპულარიზაცია; ამ კუთხით, გარდაბნის აღკვეთილისა და მასთან მიმდებარე ტერიტორიების, ასევე, ალგეთის ეროვნული პარკის ტურისტული პოტენციალის მაქსიმალური გამოყენების ხელშეწყობა
- ტურისტული სააგენტოების, შესაბამისი კადრების და რეგიონში ტურისტული ნაკადების ორგანიზებული შემოდინების ხელშეწყობა; პარტნიორობის დამყარება ტურისტულ სააგენტოებთან, სავაჭრო პალატებთან და სხვა ბიზნეს ორგანიზაციებთან
- რეგიონში ტურისტული მარშრუტების აღდგენა და ტურისტული ქსელის გაუმჯობესება; ქვემო ქართლის ტრადიციული ტურისტული მარშრუტების აღდგენის გეგმის (ქვემო ქართლის ჩრდილოეთის, სამხრეთისა და აღმოსავლეთის მარშრუტები, დანყებული თბილისში) და კონკრეტული ტურისტული მარშრუტების შემუშავება რეგიონში ტურიზმის მოცულობის თანაბრად განაწილებისთვის
- ტურისტული პაკეტის ელემენტების ვიზუალური დამუშავების მხარდაჭერა, რაც შეიძლება მოიცავდეს ბუნებრივ სანახაობას, რეკრეაციულ ცენტრებს, ეკოლოგიური მარშრუტებს, თავშესაფრებს, კულტურულ-ისტორიულ ღირსშესანიშნაობებს, ეთნოგრაფიულ კოლექციებს, სახვითი ხელოვნების ცენტრებს, ტრადიციულ ფესტივალებს, ბაზრობებს და სხვ.
- ადგილობრივი ნატურალური პროდუქტების და ადგილობრივი წარმოების პოპულარიზაცია; მათი რეკლამირება და მარკეტინგი ვებ-გვერდებით, ბილბორდებით, სარეკლამო ფურცლებით, ბროშურებით, ტურისტული გამოფენებით და სხვ.
- სხვადასხვა სახის და მასშტაბის ტრადიციული სპორტული ღღესასწაულების, შეჯიბრებების, ფოლკლორული ფესტივალების, კონკურსების, ოლიმპიადების აღდგენა-განვითარების ორგანიზება
- ტურიზმის ეფექტური მართვისათვის, პოტენციური სახელმწიფო გრანტებისა და პროგრამების ათვისება-განხორციელებაში კერძო სტრუქტურების ჩართვა
- ტურისტული ინფრასტრუქტურის, ისევე როგორც შესაბამისი პოლიტიკის შექმნაში ადგილობრივი მოსახლეობის ჩართულობის დონის გაზრდა
- ახალი ტურისტული პოტენციალის მქონე ობიექტების გამოვლენა
- მზა საინვესტიციო პაკეტების შეთავაზება ინვესტორებისათვის

ამოცანა 9.3. ტურისტების მომსახურების დონის ამაღლება

- რეგიონში ტურიზმის საინფორმაციო ცენტრ(ებ)ის შექმნა და კეთილმოწყობა; მოგზაურთა

საავენტოებისა და ტურისტული ცენტრების დაარსების მხარდაჭერა ბოლნისის, დმანისის, გარდაბნის და თეთრიწყაროს მუნიციპალიტეტებში

- ტურისტული მომსახურების ობიექტებში მომსახურე პერსონალის პროფესიული განათლებისა და კვალიფიკაციის ამაღლების პროგრამების განხორციელება; გიდების და სექტორში დასაქმებული სხვა სპეციალიზირებული პერსონალის მომზადება-გადამზადების ხელშეწყობა
- გიდის მომსახურების გაუმჯობესების ხელშეწყობა კვალიფიციური, ენების მცოდნე ეთნოგრაფებითა და სპეციალური წარმოდგენებით
- ტურიზმის სფეროში დამწყები ბიზნესებისთვის (საოჯახო სასტუმროები, ტურ-ოპერატორები და სხვ.) ხელსაყრელი პირობებით ფინანსური კაპიტალის (შეღავათიანი სესხები, გრანტები) ხელმისაწვდომობის წახალისება
- მომსახურების ფასისა და მიწოდებული მომსახურების ხარისხის შესაბამისობის წახალისება-ხელშეწყობა; საუკეთესო ტურისტული ობიექტების, მომსახურების მიმწოდებლების, მენეჯერებისა და პერსონალის გამოვლენა-დაჯილდოება
- რეგიონის მუნიციპალიტეტების ცენტრებში დამატებითი ბანკომატების განთავსების ხელშეწყობა ტურისტების საბანკო მომსახურების გაუმჯობესების მიზნით; ამ კუთხით, ბანკების დაინტერესების წახალისება, და ადგილობრივი თვითმმართველობებისა და საბანკო სექტორის თანამშრომლობის ინიცირება
- ტურისტული რუკების, გზამკვლევების და ბროშურების მომზადება და გავრცელება
- ადგილობრივი სახვითი ხელოვნების ნიმუშებისა და სუვენირების წარმოების მხარდაჭერა

მიზანი 10: კომუნალური და სხვა საზოგადოებრივი მომსახურებების მონესრიგება

- მოსახლეობისთვის ცენტრალური სისტემებით ხარისხიანი სასმელი წყლის უწყვეტი მიწოდების, ხარისხიანი და უწყვეტი ენერგომომარაგების და ბუნებრივი აირის უწყვეტი მიწოდების სრული უზრუნველყოფა
- მუნიციპალურ ცენტრებში, დაბებსა და საკურორტო დასახლებებში საკანალიზაციო სისტემების მონესრიგება და საწარმოო და საყოფაცხოვრებო ჩამდინარე წყლების გამწმენდი ნაგებობების აშენება
- მუნიციპალიტეტებში მყარი საყოფაცხოვრებო ნარჩენების მართვის ქმედითი სისტემის დანერგვა, ყველა დასახლებიდან ნარჩენების გატანის უზრუნველყოფა და „უკონტროლო“ ნაგავსაყრელების გაუქმება
- მუნიციპალურ ცენტრებში, დაბებსა და საკურორტო დასახლებებში ქუჩების რეგულარული დასუფთავების უზრუნველყოფა
- ყველა დასახლების ხარისხიანი და იაფი ინტერნეტკავშირით უზრუნველყოფა
- სახანძრო-სამაშველო სამსახურების სტანდარტების შესაბამისად აღჭურვა
- საზოგადოებრივი ტრანსპორტის ინფრასტრუქტურის მონესრიგება და ქ. რუსთავსა და მუნიციპალურ ცენტრებს შორის, აგრეთვე მუნიციპალურ ცენტრებსა და შესაბამის დასახლებებს შორის სამგზავრო გადაყვანების უზრუნველყოფა

მიზანი 11: სოციალური უზრუნველყოფისა და ჯანმრთელობის დაცვის ქმედითი სისტემის ჩამოყალიბება

- რეგიონის მოსახლეობის საარსებო მინიმუმით სრული უზრუნველყოფა
- მოსახლეობის მონეცვლადი ჯგუფებისთვის (მზრუნველობამოკლებული ბავშვები, მოხუცები, შშმ პირები) სოციალური სახლების მომსახურების სრული ხელმისაწვდომობის უზრუნველყოფა
- შშმ პირებისთვის ადაპტირებული ინფრასტრუქტურის განვითარება და შესაბამისი სამმწმენბლო სტანდარტების დაცვის უზრუნველყოფა

- სახელმწიფო სადაზღვევო პაკეტის შემდგომი გაფართოება და მოსახლეობისთვის ჯანმრთელობის დაცვის ფინანსური ხელმისაწვდომობის პრობლემის სრულად გადაჭრა
- რეგიონის მოსახლეობისთვის თანამედროვე სტანდარტების, კვალიფიციური სამედიცინო პერსონალით დაკომპლექტებული საერთო პროფილის საავადმყოფოს გეოგრაფიული და ფინანსური ხელმისაწვდომობის უზრუნველყოფა
- სათემო ამბულატორიული დანესებულებების ინფრასტრუქტურის რეაბილიტაცია და სოფლის ექიმების კვალიფიკაციის ამაღლების ქმედითი სისტემის ამოქმედება
- სასწრაფო დახმარების ბრიგადების აღჭურვილობის განახლება თანამედროვე სტანდარტების შესაბამისად
- იძულებით გადაადგილებულ პირთა და ეკომიგრანტების სათანადო საცხოვრისით უზრუნველყოფა და მათი სამეურნეო ინტეგრაციის ხელშეწყობა

მიზანი 12: განათლების, კულტურისა და სპორტის განვითარება

- საჯარო სკოლებისა და სკოლამდელი აღზრდის დანესებულებების ინფრასტრუქტურის სრული რეაბილიტაცია თანამედროვე სტანდარტების შესაბამისად, მათი გეოგრაფიული ხელმისაწვდომობის პრობლემის სრულად გადაჭრა და პედაგოგების/პერსონალის კვალიფიკაციის ამაღლების ქმედითი სისტემის ჩამოყალიბება
- ადგილობრივ საჭიროებათა გათვალისწინებით, რეგიონში მრავალპროფილიანი პროფესიული გადამზადების ცენტრების შექმნა
- რეგიონის განვითარების ხელშეწყობის მიზნით, საქართველოში უკვე არსებული და აკრედიტირებული უნივერსიტეტის რუსთავეში გადმოტანა, სტუდენტებისთვის განკუთვნილი თანამედროვე სტანდარტების შესაბამისი საუნივერსიტეტო საცხოვრებლის აშენება.
- რეგიონში კულტურული და სპორტული ინფრასტრუქტურის რეაბილიტაცია და განვითარება.

მიზანი 13: ქმედითი გარემოსდაცვითი საქმიანობის განხორციელება

- რეგიონის ნარჩენების მართვის სტრატეგიისა და სამოქმედო გეგმის შემუშავება
- მუნიციპალიტეტებში მყარი საყოფაცხოვრებო ნარჩენების მართვის ინტეგრირებული სისტემის დანერგვა
- გარემოზე ზემოქმედების ნებადართვის მქონე ნაგავსაყრელზე ნარჩენების გატანის, გადამუშავებისა და კომპოსტირების უზრუნველყოფა
- იალღუჯას სახიფათო ნარჩენების კონსერვაცია
- ბუნებრივი კატასტროფების რისკებისა და ავარიული სიტუაციების მართვის სამოქმედო გეგმის შემუშავება და განსაკუთრებით მონყვლადი ტერიტორიების მონიტორინგის სისტემის ჩამოყალიბება
- ნაპირსამაგრი ღონისძიებების გეგმის შემუშავება და განხორციელება
- გადაუდებელი სატყეო-სამეურნეო ღონისძიებების გეგმის შემუშავება და ქარსაცავი ზოლების აღდგენა
- ტყის კულტურების დარგვით გაშენება, ე.წ. „ენერგეტიკული პლანტაციების“ შექმნა (ვერხვი, აკაცია) და პრიორიტეტულ უბნებზე ქარსაცავი ზოლების გაშენება (აკაციის გამოყენების საკითხი განხილულ უნდა იქნას სსიპ-ეროვნულ სატყეო სააგენტოსთან)
- გარემოსდაცვით საკითხებზე მოსახლეობის ცნობიერებისა და ინფორმირებულობის დონის ამაღლება
- ტრანსსასაზღვრო და ტერიტორიათაშორის გარემოსდაცვით თანამშრომლობაში და

საქმიანობებში რეგიონის ჩართულობის უზრუნველყოფა

- გარდაბნის ალკვეთილისა და ალგეთის ეროვნული პარკის ინფრასტრუქტურის განვითარება
- მიზანშეწონილობის შემთხვევაში ჰაერის ხარისხის მონიტორინგის დამატებითი სადგურის გახსნა ქ.რუსთავში და ასევე ახალი სადგურის მონტაჟი ქ.ბოლნისში;
- წყლის ცალკეული ობიექტების დაბინძურებისა და წყლის ხარისხობრივი მაჩვენებლების გაუარესების პრობლემების ნაწილობრივი გადაჭრისკენ მიმართული ღონისძიებების ჩატარება;

მიზანი 14: მედიისა და სამოქალაქო სექტორის განვითარების, გენდერული უთანასწორობის შემცირების, საზოგადოებრივ და სახელმწიფოებრივ ცხოვრებაში ეთნიკური უმცირესობების ინტეგრაციის უზრუნველყოფა

- ხელისუფლებასა და სამოქალაქო სექტორს/მედიას შორის მჭიდრო თანამშრომლობის ჩამოყალიბება და ბიზნესსექტორსა და სამოქალაქო სექტორს შორის თანამშრომლობის წახალისება
- გენდერული თანასწორობის ხელშეწყობი ღონისძიებების დაგეგმვა და განხორციელება
- საზოგადოებრივ და პოლიტიკურ ცხოვრებაში ეთნიკური უმცირესობების ინტეგრაციისკენ მიმართული სპეციალური პროგრამების შემუშავება და განხორციელება
- სკოლამდელი ასაკის ბავშვებში სახელმწიფო ენის სწავლების პროგრამების შემოღება
- სკოლაში სახელმწიფო ენის უკეთ სწავლების უზრუნველყოფა, პედაგოგების მომზადება-გადამზადება, სასწავლო ლიტერატურით სკოლების უზრუნველყოფა
- მედიასაშუალებების გამოყენებით, ქვეყნის პოლიტიკური, საზოგადოებრივი და კულტურული ცხოვრების შესახებ ეთნიკური უმცირესობების ენებზე ინფორმაციის გავრცელების უზრუნველყოფა
- ადგილობრივ თვითმმართველობაში ეთნიკური უმცირესობების მონაწილეობის წახალისება.